

An aerial photograph of the Vaudreuil alumina refinery. The facility is a large industrial complex with numerous buildings and smokestacks emitting white plumes of smoke. In the foreground, there is a large, irregularly shaped pond or reservoir. The surrounding landscape is flat and appears to be a mix of industrial and natural areas. The sky is a clear, pale blue.

RioTinto

Perspectives d'avenir de la raffinerie d'alumine Vaudreuil

Séance d'information et d'échanges

Faits saillants – 25 novembre 2025

Document rédigé par



TRANSFERT
ENVIRONNEMENT ET SOCIÉTÉ

TABLE DES MATIÈRES

NOTE D'INTRODUCTION	3
SOMMAIRE DE LA RENCONTRE	3
INVITATIONS	3
PRÉSENTATION	3
PÉRIODE DE QUESTIONS	4
FIN DE LA RENCONTRE	9
ANNEXE 1 Présentation	10



NOTE D'INTRODUCTION

Transfert Environnement et Société (ci-après Transfert), a été mandaté par Rio Tinto pour assurer la facilitation des échanges, ainsi que la prise de notes, lors d'une séance d'information et d'échanges sur les perspectives d'avenir de l'usine Vaudreuil tenue le 25 novembre 2025 à Jonquière.

Ce document n'est pas un verbatim, il vise à rapporter le plus fidèlement possible les principaux éléments qui ressortent des échanges tenus. Il a pour objectif de refléter les questionnements, commentaires et préoccupations soulevés lors de la rencontre. Ces éléments ont été regroupés par thématique et sont résumés à titre indicatif. Le contenu de ce compte rendu ne peut être considéré comme les paroles textuelles (citations) ou des engagements de Rio Tinto ou des personnes qui ont participé à la rencontre. La vulgarisation scientifique, la transparence et la rigueur sont les principes qui ont guidé l'élaboration du document.

SOMMAIRE DE LA RENCONTRE

Le document présente les faits saillants de la quatrième séance d'information et d'échanges :



Mardi 25 novembre 2025



18 h 00 à 20 h 00



Hôtel Delta Saguenay



Environ 60 personnes présentes

INVITATIONS

Les citoyens ont été invités à participer à la rencontre par différents moyens. En raison de la grève de Postes Canada, aucun publipostage ciblé n'a été possible. Toutefois, des accroche-portes ont été distribués dans les secteurs longeant le futur corridor de transport associé au projet (rues Hébert, Muckle, Mercier, Lotbinière, Johnson et Taschereau).

L'information a également été publicisée par affichage à l'Espace Communauté, dans les installations, via le groupe Facebook public Rio Tinto Saguenay-Lac-Saint-Jean, et sur le site Web votreriointoslsj.com.

Les gens ne pouvant se rendre sur place pour la séance ou ceux ayant plus de commentaires, questions ou suggestions ont été invités à partager leurs commentaires ou préoccupations via un sondage en ligne sur le site votreriointoslsj.com, disponible dès le lendemain de la rencontre.

PRÉSENTATION

M. Isaac Gauthier, directeur de projets et facilitateur de la rencontre, ouvre la rencontre en mentionnant le rôle de Transfert Environnement et Société. Il explique qu'elle est une firme spécialisée en participation publique et acceptabilité sociale et qu'elle a été mandatée par Rio Tinto pour animer la présente séance d'information et d'échanges.

Il présente le contenu de la rencontre :

- Partage santé, sécurité, environnement, communauté portant sur la gestion des poussières
- Mises à jour par l'équipe de Rio Tinto :
 - Projet d'expansion du site de Laterrière
 - Projet expérimental de disposition de bauxite



- Projet de reprofilage des pentes
- Modification de la berme du bassin 4
- Période de questions et d'échange

La présentation sur les perspectives d'avenir de la raffinerie d'alumine Vaudreuil est effectuée par M. Robin Bouchard, directeur des opérations de l'Usine Vaudreuil de Rio Tinto, et Mme Annie Bourque, cheffe aux projets stratégiques de l'Usine Vaudreuil.

Le contenu de la présentation est disponible à l'[Annexe 1](#) du présent document.

PÉRIODE DE QUESTIONS

Après la présentation de Rio Tinto, les personnes présentes furent invitées à faire parvenir leurs questions via la plateforme *Slido* pour une période de questions et d'échanges. Des personnes participantes ont également partagé leurs questions ou commentaires à l'oral.

Les questions, préoccupations et enjeux abordés lors de la rencontre ainsi que les éléments de réponse de Rio Tinto sont présentés dans le tableau ci-dessous.

Questions, préoccupations ou commentaires	Éléments de réponses de Rio Tinto
Je suis inquiet par le transport de la bauxite derrière la rue Mercier. Est-ce que le convoyeur sera au sol ou à 5m de haut si retenu ? Si le camionnage revient comme solution, il faudrait garder le tracé expérimental.	<p>Le convoyeur derrière la rue Mercier est au niveau du sol.</p> <p>Si le camionnage va de l'avant comme solution de contingence, il prendra le même tracé que celui utilisé pour le projet expérimental, soit via les routes publiques.</p> <p>Nous avons déjà parlé de faire un tunnel pour camionner derrière les maisons. Cette option a toutefois été écartée. Elle n'est plus à l'étude.</p>
Qu'est-ce qui fera basculer la décision finale entre le convoyeur ou la conduite souterraine ? Est-ce les coûts ?	<p>Lorsqu'on fait la conception d'un projet majeur comme celui-ci, il y a plusieurs critères de conception et ils sont tous importants. On parle de critères financiers et techniques, de la viabilité à long terme, d'impacts sur l'environnement et sur la communauté.</p> <p>On regarde l'ensemble de ces critères avant de prendre une décision. Nous incluons aussi la voix des communautés dans nos critères. La rétroaction est prise très au sérieux.</p> <p>Il faut toutefois se rappeler que l'usine Vaudreuil est une raffinerie d'alumine loin d'une mine de bauxite. Si on souhaite ce moteur économique dans la région, il faut le garder rentable. S'il existe un écart important entre le coût des deux options, ça risque d'avoir un impact important sur la décision.</p>
Avez-vous éliminé l'option de transport par camionnage sans aucun doute ? Quelle option sera privilégiée entre le convoyeur et	On a présentement deux options à l'étude, le convoyeur ou la conduite souterraine avec la construction d'une usine de filtration à Laterrière.



Questions, préoccupations ou commentaires	Éléments de réponses de Rio Tinto
la conduite si les tests de convoyeur sur la rue Drake sont concluants ?	<p>Une option sera retenue parmi les deux, en fonction de plusieurs critères : techniques, financiers, impacts sur l'environnement et la communauté.</p> <p>En ce moment, nous avons à prouver que les options sont viables. Rio Tinto opère déjà une conduite et une usine de filtration, cette option présente donc moins de risques techniques. Pour ce qui est du convoyeur, nous procédons à des investissements de 6,5 millions pour faire fonctionner notre convoyeur actuel en période hivernale. S'il fonctionne, nous aurons la démonstration qu'un convoyeur est faisable, mais cela ne veut pas dire qu'il sera retenu comme option finale. Ce sont l'ensemble des critères qui feront la différence.</p>
Advenant un convoyeur ou une conduite enfouie, est-ce que l'arrière de la rue Mercier sera utilisé comme voie de circulation pour se rendre à Laterrière ?	En termes de voie de circulation, il servira au passage de camions d'entretien, similaire à ce qu'il se passe aujourd'hui.
Avez-vous une image du rendu d'un convoyeur passant au-dessus du boulevard du Royaume ? Ça me semble très imposant comme structure.	<p>Pour l'instant, nous n'avons pas de visuel du convoyeur potentiel. Cela fait partie des prochaines étapes de l'étude du projet.</p> <p>A priori, le convoyeur aurait de 12 à 13 pieds de hauteur et il passerait au-dessus des voies routières. Il ressemblerait donc à un viaduc.</p>
Combien de camions circuleront durant le projet pilote jusqu'en 2027 ? Combien de camions circuleront par jour, pendant combien de temps et quel sera leur horaire ? La piste cyclable pourrait devenir un enjeu de sécurité puisque beaucoup d'enfants qui y circulent.	<p>Le projet pilote prévoit du camionnage qu'à partir de 2026, sur une courte période de temps, à l'automne 2026 et 2027 et sur une courte période en 2028.</p> <p>Concernant l'horaire, il est encore trop tôt pour trancher, mais le camionnage se fera de jour.</p> <p>Pour le nombre de camions, nous en prévoyons environ 20 à 25 par jour, pour un total de 150 voyages environ. Le camionnage se fera toutefois de façon graduelle.</p> <p>Des travaux seront effectués afin d'améliorer la sécurité de l'intersection de la rue Dubose.</p>
Le convoyeur demandera beaucoup d'entretien, il y aura donc plus de véhicules derrière la rue Mercier.	L'entretien du convoyeur sur 13 kilomètres devrait effectivement générer des allées et venues . Il faudra pour cela un accès à la rue Mercier, la fréquence reste toutefois à être évaluée.
Est-ce que les deux solutions envisagées auront un impact négatif sur la forêt (coupes) derrière la rue Mercier ?	Notre objectif est de conserver le plus possible les arbres se trouvant sur le terrain de Rio Tinto. L'option de transport choisie demeurera à l'intérieur des limites de notre propriété.

Questions, préoccupations ou commentaires	Éléments de réponses de Rio Tinto
<p>Pouvez-vous confirmer si l'option de transport par camion a été définitivement éliminée ?</p>	<p>L'option de transport par camion derrière la rue Mercier est éliminée. Il s'agit d'une option de contingence et du moyen qui sera utilisé pour les tests de portance au site. S'il arrive un événement majeur (ex. : défaillance de la conduite ou du convoyeur), peut-être qu'une contingence par camion serait utilisée via les routes publiques.</p> <p>Il y a donc deux options de transports à l'étude : le convoyeur et la conduite souterraine avec l'usine de filtration.</p>
<p>Comment sera le profil de la rue Drake une fois les travaux de la berme terminée ? Est-ce qu'elle sera plus élevée ?</p>	<p>Oui, elle sera environ six à huit mètres plus haut qu'elle est actuellement. C'est pour cela qu'un mur coupe-son sera installé à l'extrémité du côté ouest.</p> <p>Le profil de la rue Drake a déjà été rehaussé pour permettre le passage du convoyeur actuel en dessous, construit en 2019. Ce même niveau devrait être atteint avec le futur rehaussement pour toute la section. Les travaux débiteront au printemps 2026, dès que les sols seront dégelés. La fin des travaux est prévue pour la fin de 2027.</p>
<p>Est-ce que la hauteur et la pente du SDRB seront maintenues à 30 mètres et une inclinaison de 7% ?</p>	<p>La hauteur de 30 mètres sera maintenue.</p> <p>Pour l'inclinaison de la pente, les options sont en étude. Le fait d'avoir des résidus filtrés permet techniquement d'avoir des pentes plus abruptes. Des tests sont en cours afin de déterminer si la pente pourrait être plus inclinée que 7%. Plus on augmente la pente, plus il y a de l'espace disponible sans augmenter la hauteur.</p>
<p>Qu'est-ce qui a provoqué la nécessité d'une nouvelle berme du bassin 4 ?</p>	<p>La norme internationale GISTM (en français : Norme industrielle mondiale pour la gestion des résidus miniers) demande d'avoir des ouvrages qui répondent à une norme de tremblement de terre de 1 dans 10 000 ans. En mettant du matériel pour atténuer la pente, on réduit le risque potentiel en cas de tremblement de terre.</p> <p>Il est important de mentionner que le site ne génère pas de nouveau risque. Rio Tinto adhère à cette nouvelle norme internationale qui exige que les ouvrages de Rio Tinto puissent résister à des niveaux de sécurité supplémentaires. C'est une norme volontaire à laquelle Rio Tinto a fait le choix de se conformer.</p> <p>Rio Tinto a déjà des critères de sécurité très élevés et les solutions se développent avec des firmes spécialisées et des groupes d'experts externes.</p>

Questions, préoccupations ou commentaires	Éléments de réponses de Rio Tinto
	<p>Il ne faut pas confondre le projet de construction de berme et l'empilement de résidus de bauxite. La berme est pour les digues périphériques de retenue du Complexe Jonquière. De son côté, l'inclinaison de 7%, dont on parlait à la question précédente, est la pente d'empilement du résidu de bauxite.</p>
Est-ce que la voie d'accès sera directement derrière les maisons sur la rue Mercier ou ce sera le convoyeur ?	<p>L'ensemble du projet, soit l'option de transport qui sera retenue entre le convoyeur et la conduite souterraine, en plus du chemin d'entretien, doit être situé dans l'empreinte actuelle de Rio Tinto.</p> <p>L'empreinte ne sera pas élargie pour permettre un chemin d'accès supplémentaire.</p> <p>L'accès au site de Laterrière continuera de se faire par les routes publiques, via la route à Prosper.</p>
Permettez-moi un commentaire, la conduite enfouie est plus logique à mon avis.	Merci, votre commentaire est noté.
À quel moment se déroulera la prochaine rencontre ?	La date n'a pas encore été définie, mais la rencontre aura lieu au printemps ou à l'été 2026, une fois que l'option finale sera identifiée.
Nous souhaitons pouvoir poser nos questions ou partager nos commentaires de vive voix, pas via une application en ligne.	<p>Merci, votre commentaire est noté.</p> <p><i>*Il est à noter qu'à partir de cette question, le micro a circulé dans la salle pour permettre les questions.</i></p>
De quel côté de la rue Mercier seraient situés le convoyeur et la rue d'accès ?	<p>Notre emprise se situe dans une bande de terrain située entre les rues Mercier et Lotbinière. Elle inclut le boisé.</p> <p>Le terrain en dessous de la ligne à haute tension appartient à Rio Tinto. Toutefois, il n'est pas possible de passer un convoyeur ou une conduite à cet endroit.</p> <p>Nous envisageons donc de situer le projet à l'intérieur de l'emprise.</p>
Quelle sera la distance entre le convoyeur et la clôture ?	<p>Le projet n'est pas assez avancé pour avoir cette information. À la prochaine rencontre, le choix de l'option de transport retenue sera annoncé, avec les détails de sa localisation.</p> <p>À noter que le tracé ne sera pas final – il reste une phase de faisabilité après, qui servira à peaufiner le projet.</p>
Il ne faudrait pas que le convoyeur soit trop proche des résidences.	Merci, votre commentaire est noté.

Questions, préoccupations ou commentaires	Éléments de réponses de Rio Tinto
Est-ce que les propriétés perdront de la valeur ?	Nous ne prévoyons pas d'impacts sur la valeur des propriétés avoisinantes, mais votre préoccupation est bien notée.
Où se situe la rue Mercier ?	Note de Tranfert : La localisation de la rue Mercier est présentée sur une carte.
Le convoyeur aurait 12 pieds de haut. Quelle serait sa largeur ?	Le convoyeur aurait une largeur d'environ huit pieds.
Lors des dernières rencontres, il a été clairement dit que le camionnage n'était pas une option viable. En raison des impacts anticipés, le convoyeur n'est pas mieux que le camionnage.	Merci, votre commentaire est noté. Nous comprenons de votre commentaire que la conduite est l'option que vous privilégiez.
Je suis surpris de la taille du convoyeur.	Pour avoir un comparatif, vous pouvez voir le convoyeur à côté de l'usine de fluorure, tout près du SDRB et en dessous de la rue Drake. Le convoyeur serait sensiblement le même.
Je travaille dans le domaine des convoyeurs. Ce mécanisme engendre plusieurs problématiques et demande un entretien régulier et important. Un convoyeur de cette longueur occasionnera certainement plusieurs enjeux. La conduite serait à privilégier.	Merci, votre commentaire est noté.
Le visuel du convoyeur est problématique, mais il y a aussi les vibrations à considérer. Il y a déjà beaucoup de bruit dans le secteur.	Nous en sommes conscients. Des mesures de mitigation seront mises en place en fonction de l'option retenue.
La conduite serait la moins pire des options.	Merci, votre commentaire est noté.
Comment est-il possible de transporter un matériel à 73% liquide dans une conduite ?	<p>À la sortie de l'usine Vaudreuil, le résidu est à environ 52% solide et il est pompé vers l'usine de filtration.</p> <p>Advenant que l'option de la conduite soit retenue, le résidu serait pompé vers une nouvelle usine de filtration 13 kilomètres plus loin, au site de Laterrière. Le résidu serait ensuite filtré selon le même processus de filtration. L'eau serait retirée pour disposer du résidu sous forme solide.</p>
Tout le monde serait content avec la conduite.	Merci, votre commentaire est noté.

FIN DE LA RENCONTRE

M. Gauthier précise que la prochaine séance d'information et d'échanges sur le projet est prévue au printemps ou à l'été 2026. Les détails concernant cette cinquième rencontre seront partagés en temps et lieu.

La séance s'est terminée à 19h55.

Isaac Gauthier, Laurence Moreau
Facilitation, prise de note et rédaction des faits saillants



ANNEXE 1

Présentation



RioTinto

Perspectives d'avenir de l'Usine Vaudreuil

Présentation à la communauté – Séance #4



Contenu de la rencontre

- Partage SSEC
- Mises à jour:
 - Projet d'expansion du site de Laterrière
 - Projet expérimental de disposition de bauxite
 - Projet de reprofilage des pentes
- Modification de la berme du bassin 4
- Période de questions et d'échanges

En vidéo

La gestion des poussières

au Site de disposition
des résidus de bauxite



[Cliquez ici pour consulter la vidéo](#)

Usine Vaudreuil

65% de l'alumine régionale provient de la raffinerie Vaudreuil.

Il s'agit de l'une des rares raffineries d'alumine en Amérique du Nord et l'une des plus efficaces au monde en termes d'émissions de gaz à effet de serre par tonne d'alumine et d'efficacité énergétique.

La production d'alumine génère des résidus de bauxite qu'il faut gérer.

Le site de disposition des résidus de bauxite (SDRB local) **aura atteint sa capacité vers 2030.**

Sans nouvelle option d'entreposage de résidus de bauxite, la raffinerie ne pourra pas continuer à produire de l'alumine pour les alumineries.



Résumé depuis la rencontre du 14 juin

- Il s'agit de la quatrième séance d'information et d'échanges avec la communauté. Les précédentes ont eu lieu en janvier, février et juin 2025.
- Nous poursuivons également un dialogue régulier avec nos parties prenantes au sujet des différents projets: rencontres les représentants de la Ville de Saguenay, de la communauté de Mashteuiatsh, du MELCCFP, des producteurs agricoles, etc.
- Depuis la dernière rencontre, nous avons continué nos études et analyses, en incluant la rétroaction reçue:
 - Études environnementales (analyses de risques, identification et délimitation des milieux humides, biodiversité, qualité des eaux, etc.)
 - Ingénierie du site et des options de transport (constructibilité, sécurité, opérabilité, etc.)
- Des projets sont entrés en phase exécution (détails plus loin)



Vous souhaitez consultez les documents des dernières rencontres?
Rendez-vous sur notre site: votreriointoslsj.com/projetvaudreuil

Projet d'expansion du site de Laterrière

Objectif du projet: développer une option pour optimiser le site de Laterrière et y entreposer les résidus de bauxite de la raffinerie Vaudreuil



Rappel du projet

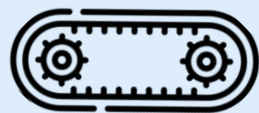
- Nous avons choisi de poursuivre nos études portant sur le site de Laterrière pour notre futur site de disposition des résidus de bauxite. Le site G (ou Panoramique), demeure une contingence
- Le projet d'expansion comprend deux autres projets:
 - Projet expérimental de disposition de résidus de bauxite sur le site de Laterrière, avec transport temporaire par camions via le rang Saint-Antoine
 - Projet de reprofilage des pentes de digues
- De nombreuses analyses et études restent encore à être réalisées pour vérifier la faisabilité du projet. L'objectif est de maximiser le site actuel et de trouver des potentiels d'expansion
- Le transport demeure le plus gros défi, tant sur les plans techniques, économiques que pour la communauté. Le convoyeur à courroie tubulaire et la conduite enfouie sont les solutions à l'étude
- Le camionnage sera utilisé temporairement sur les routes publiques pour le projet expérimental ou comme contingence



Rappelons que le projet est en cours d'étude et devra obtenir l'approbation des instances concernées avant de pouvoir aller de l'avant.

Vous nous avez dit...

Retour sur les éléments de la consultation recueillis jusqu'à maintenant



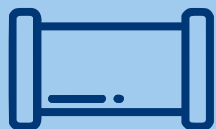
Convoyeur

Préoccupations

- Bruit et vibration
- Fonctionnement 24h et entretien
- Impact visuel
- Dévaluation des propriétés

Mesures de mitigation à l'étude

- Ajout d'isolant et de mesures anti-vibrations
- Barrières visuelles ou de végétation



Conduite

- Fuites non détectées
- Déversement ou bris
- Sécurité
- Dévaluation des propriétés

- Conduite double parois avec sondes et détecteurs
- Puisards de captation



Camionnage

- Bruit et vibration
- Poussières et contamination
- Sécurité (piétons, etc.)
- Dévaluation des propriétés

- Travaux à l'intersection Dubose
- Camion étanche à déversement latéral

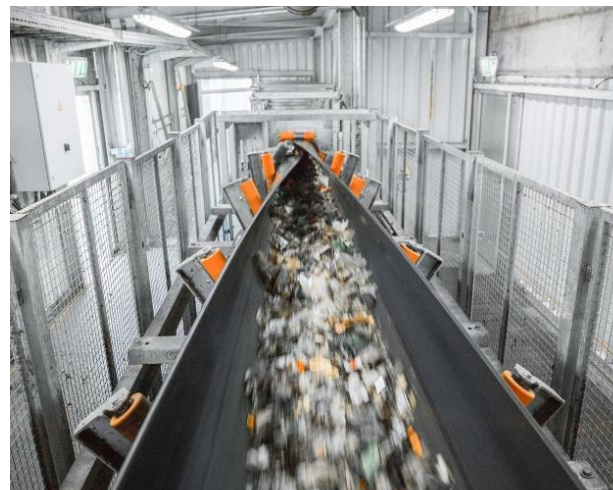
Convoyeur à courroie tubulaire

Pourquoi un convoyeur à courroie tubulaire?

1. Assure un transport des résidus à l'intérieur de la courroie refermée sur elle-même, empêchant l'exposition du matériel au milieu
2. Un seul convoyeur qui s'adapte au terrain et permet de franchir des obstacles et des routes
3. C'est une solution utilisée partout dans le monde et qui a fait ses preuves

Son mode opératoire

- Capacité de 290 tonnes/heure
- En fonction 24h/24, 7jours/7



1

Le matériel tombe sur la courroie



2

La courroie est repliée sur elle-même, pour former un tube



3

Les résidus sont ainsi acheminés sur le site






4

Le convoyeur permet de franchir les obstacles et de s'adapter au terrain

Rappel: il s'agit d'un document de travail, en date de novembre 2025. Le choix final de l'option de transport et ses configurations sont sujet à changement

Convoyeur à courroie tubulaire

Légende

-  Convoyeur tubulaire et chemin d'accès
-  Traverse routière
-  Traverse agricole

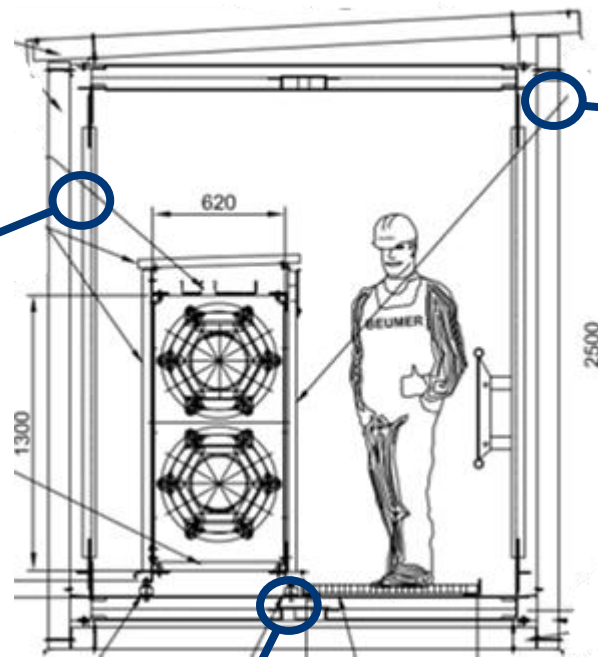


Rappel: il s'agit d'un document de travail, en date de novembre 2025. Le choix final de l'option de transport et ses configurations sont sujet à changement

Ingénierie du convoyeur à courroie tubulaire

Le projet évalue l'intégration de plusieurs composantes afin de minimiser l'impact du convoyeur dans le milieu

Panneaux isolants pour réduire le bruit



Système anti-vibration

Enceinte fermée pour la sécurité, réduire les risques de bruit et de poussières et pour assurer l'entretien



Port de Saguenay a construit un convoyeur similaire, dans une enceinte fermée

Visuel et sécurité du convoyeur à courroie tubulaire

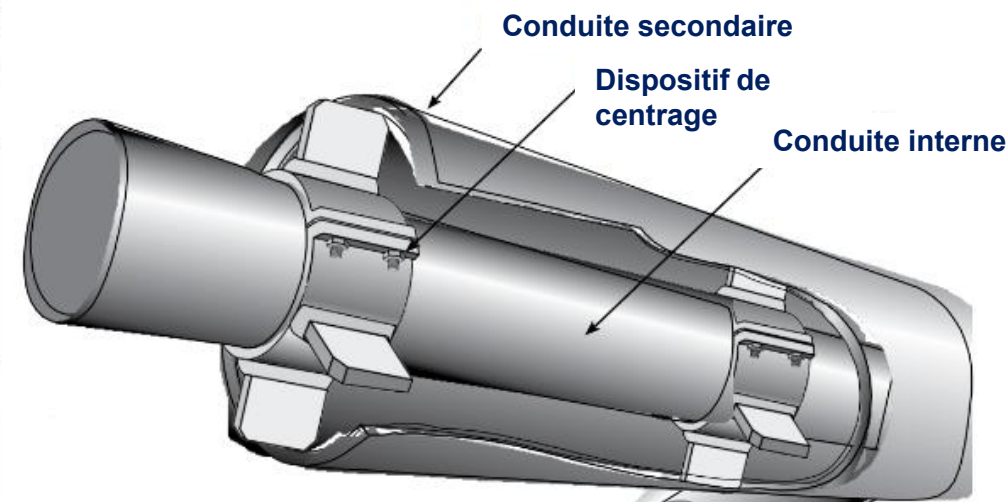
- L'équipe travaille actuellement à identifier des moyens afin de réduire l'impact visuel du convoyeur
- Une modélisation est en cours afin de supporter les efforts tout en considérant l'ajout de végétation ou de barrières visuelles
- Pour assurer la sécurité des citoyens sur la longueur du convoyeur, nous prévoyons installer des clôtures de part et d'autre de la structure
- Le convoyeur sera installé en hauteur au-dessus des routes et aux endroits où on assurera le passage de la machinerie agricole



Exemple de modélisation d'un mur végétal qui pourrait être envisagé

Conduite enfouie et usine de filtration

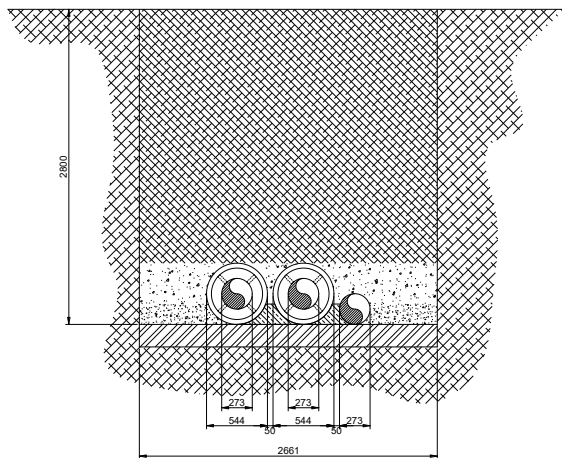
- Il s'agit de deux conduites de 10 pouces de diamètre, recouvertes par une deuxième conduite équipée de sondes et de détecteurs (un «tuyau dans un tuyau »)
- En cas de fuite, la 2^e conduite permet de recueillir le matériel et de le diriger vers un puisard de captation, pour qu'il soit récupéré
- Les puits sont situés chaque 500 pieds (150 mètres)
- Lorsqu'un changement de pression ou un problème est détecté, le pompage cesse immédiatement
- La conduite sera enfouie, à l'image des travaux qui ont été effectués sur la conduite d'eau du site de Laterrière



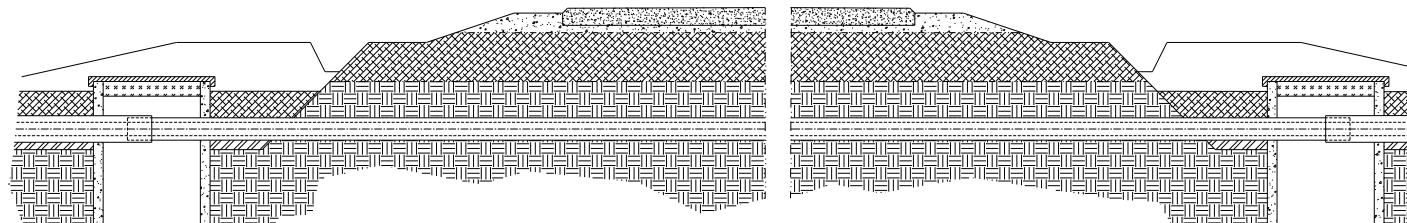
Rappel: il s'agit d'un document de travail, en date de novembre 2025. Le choix final de l'option de transport et ses configurations sont sujet à changement

Conduite (Différentes possibilités de configuration de la conduite)

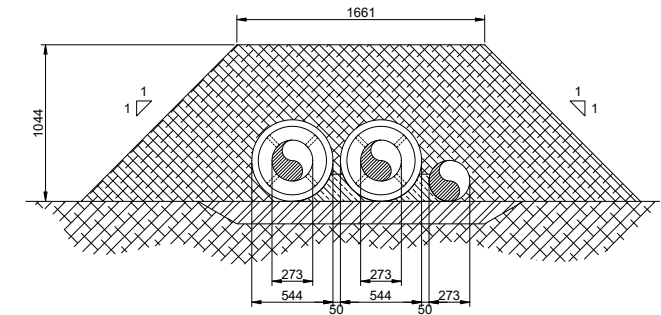
Modélisation de la conduite Sous terre



Modélisation de la conduite Sous une route



Modélisation de la conduite Couverte d'une berme



Rappel: il s'agit d'un document de travail, en date de novembre 2025. Le choix final de l'option de transport et ses configurations sont sujet à changement

Conduite enfouie et usine de filtration



Rappel: il s'agit d'un document de travail, en date de novembre 2025. Le choix final de l'option de transport et ses configurations sont sujet à changement

Options du site de Laterrière

- Nous visons toujours de débuter l'empilement sur le site existant en 2030
- Les secteurs seront construits progressivement, par phase: les tracés des secteurs montrés ici sont un aperçu du site sur 25 ans



Rappel: il s'agit d'un document de travail, en date de novembre 2025. Le choix final de l'option de site et ses configurations sont sujet à changement

Projet expérimental de disposition de résidus de bauxite sur le site de Laterrière

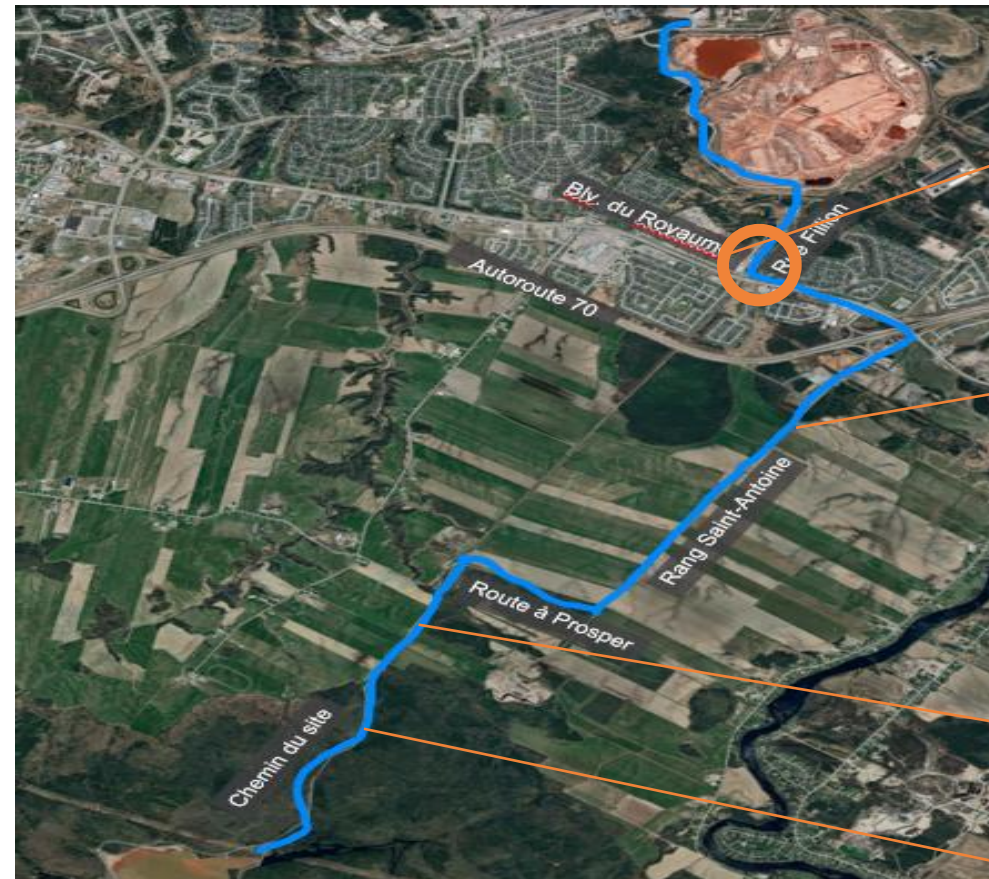
Objectifs du projet: Empiler des résidus de bauxite filtrés sur le site actuel de Laterrière afin de tester sa portance. Réaliser deux pilotes nécessitant le transport par camion





Travaux préparatoires – En cours

- Les travaux de **fondation** dans le rang Saint-Antoine ont commencé durant la semaine du 3 novembre et devraient se terminer au début du mois de décembre
- En date du 17 novembre, 400m sur les 3 km prévus sont complétés
- Les travaux d'**asphaltage** sont planifiés pour le printemps 2026



Nouvelle
signalisation

Asphaltage

Fondation et
asphaltage

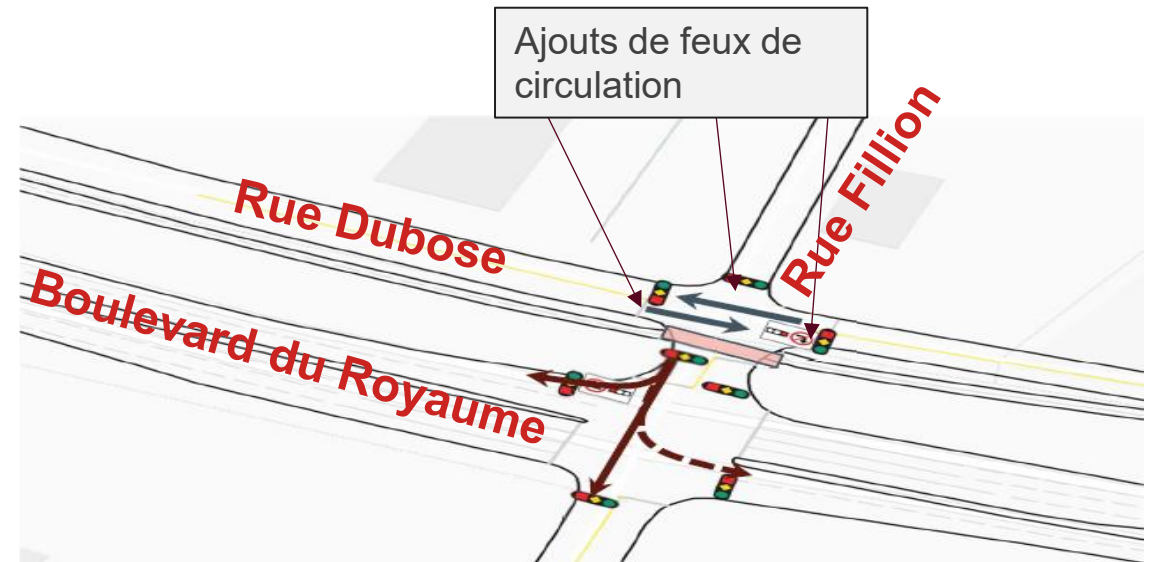
Fondation et
asphaltage



Travaux préparatoires – À venir

En préparation du projet d'expérimentation, certains travaux vont débuter au printemps 2026 :

- Travaux sur la route à Prosper et sur le chemin d'accès du site
- Fondation et asphaltage du rang Saint-Antoine
- Modifications de la signalisation aux intersections du boulevard du Royaume et de la rue Dubose





Test de transport de résidus de bauxite

Rio Tinto a introduit un camion étanche à versement latéral (« side dumper ») afin de préparer le projet expérimental prévu pour l'été 2026.

Objectif : Valider la procédure de transport des résidus de bauxite

Ce qui a été étudié:

- Chargement et déchargement des camions, ainsi que leur positionnement
- Précautions à respecter

Prochaine étape : essais du trajet entre le Complexe Jonquière et le site de Laterrière au printemps 2026 (camions sans matériel)



Projet de reprofilage des pentes des digues

Objectifs du projet: Adoucir les pentes des digues du site actuel de Laterrière, procéder au remplacement et l'enfouissement de la conduite d'eau reliant le site de Laterrière au Complexe Jonquière





Les travaux avancent

- Les travaux sur la digue 1 et la digue 6 se poursuivent. Ils doivent se terminer au début de l'année 2026
- La conduite d'eau entre le site de Laterrière et le Complexe Jonquière a été remplacée et enfouie à 75%. Sa mise en service est prévue vers la fin de l'année
- La station de pompage a été hivernisée pour fonctionner pour la première fois durant la saison froide. La nouvelle station sera construite en 2026





Plaintes et requêtes liées au projet – septembre 2025

Sujet	Statut	Détails
Vibrations lors du forage dirigé (projet remplacement de conduite)	Fermée	Réduction de la vitesse des camions, pas de dépassement sur les sismographes
Vibrations travaux de forage dirigé (2 ^e citoyen, même projet)	Fermée	Réduction de la vitesse des camions, pas de dépassement sur les sismographes
Impact visuel de la coupe d'arbres pour stationnement temporaire sur le site de Laterrière	Fermée	Échanges avec citoyen et conseillers municipaux par rapport à la restauration du site une fois les travaux complétés
Plainte d'un bruit récurrent	Fermée	Bruit non perceptible à notre station de mesure de bruit, aucun dépassement
Plainte matière huileuse sur dessus de piscine	Fermée	Impossible de trouver la provenance de la matière, pas d'autre dépôt ailleurs
Clôture vandalisée et passage de VTT, secteur près de l'autoroute	Fermée	Clôture réparée

Comment nous joindre

Un formulaire sera disponible dans la **section Projets** de notre site **votreriotoslsj.com**. Il vous sera possible de nous faire part de vos commentaires ou de vos préoccupations en tout temps.

De plus, un mécanisme de **gestion des plaintes, requêtes et demandes d'information** a été mis sur pied pour permettre de régler des litiges ou répondre aux questions des citoyens dans les meilleurs délais.

Il est également possible de faire un signalement de manière anonyme.

N'hésitez pas à nous contacter, peu importe la nature de votre question!

Pour nous joindre ou pour en apprendre davantage sur nos activités



Bureau Espace Communauté

1954, rue Davis, Arvida



Courriel

CommunautesRioTinto@riotinto.com



Téléphone

418 699-3666



Site web

votreriotoslsj.com



Facebook

Rio Tinto – Saguenay-Lac-Saint-Jean



Journal numérique *Le Lingot*

lelingot.com



Youtube

@RioTintoSaguenayLacSaintJean

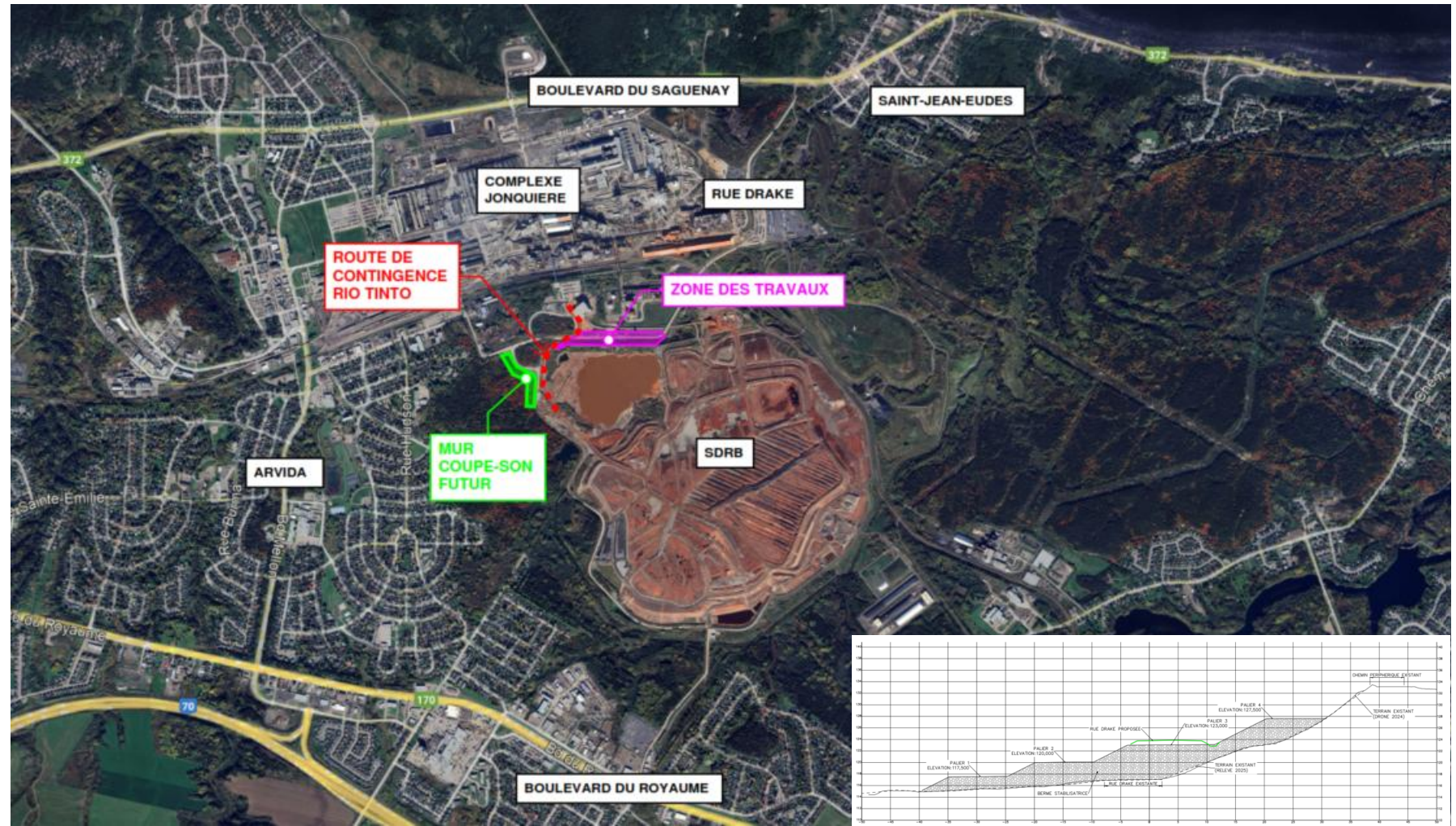
Projet de berme dynamique du bassin 4 (SDRB)

Objectif du projet: Adoucir les pentes de la digue du bassin 4, sur le site du Complexe Jonquière

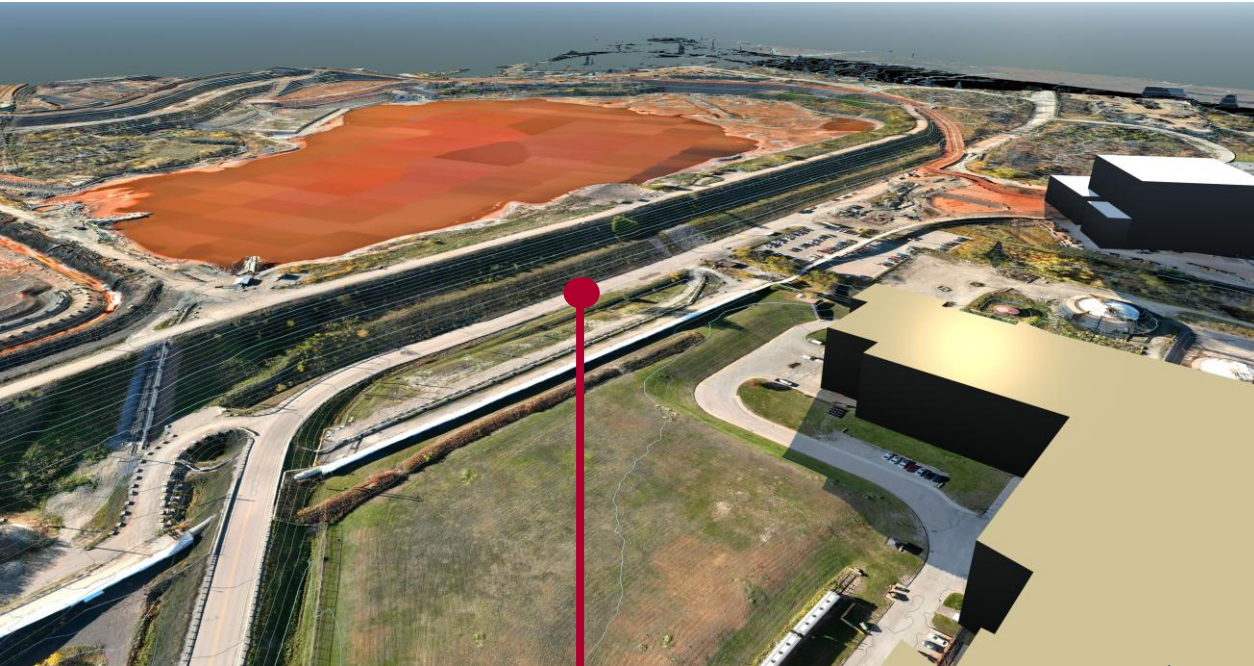


Les travaux en bref

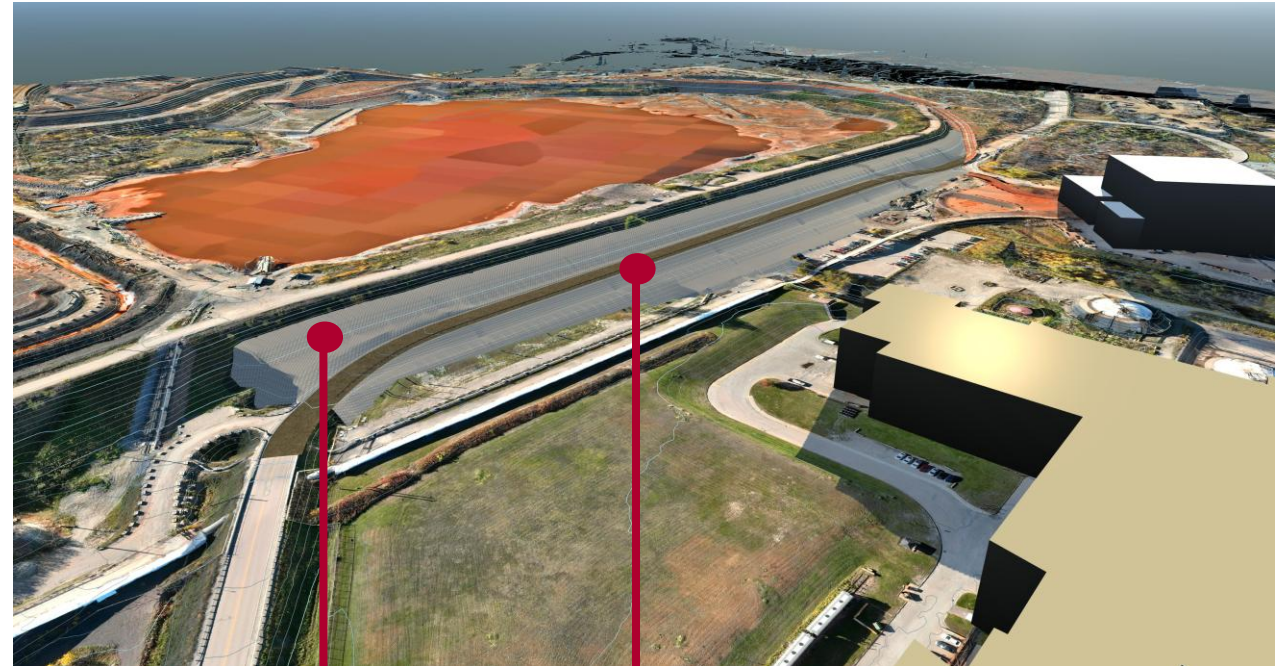
- Qu'est-ce qu'une berme? Il s'agit d'une bande horizontale aménagée sur un talus pour briser la continuité d'une longue pente
- Les travaux ont débuté en septembre avec le déplacement de la ligne de gaz naturel
- En raison de la nature des travaux, la rue Drake actuelle sera recouverte par la structure
- Sa reconstruction est prévue vers la fin des travaux, en 2028



Avant et après



Rue Drake
avant les travaux



Berme

Rue Drake projetée
après les travaux

Convoyeur actuel

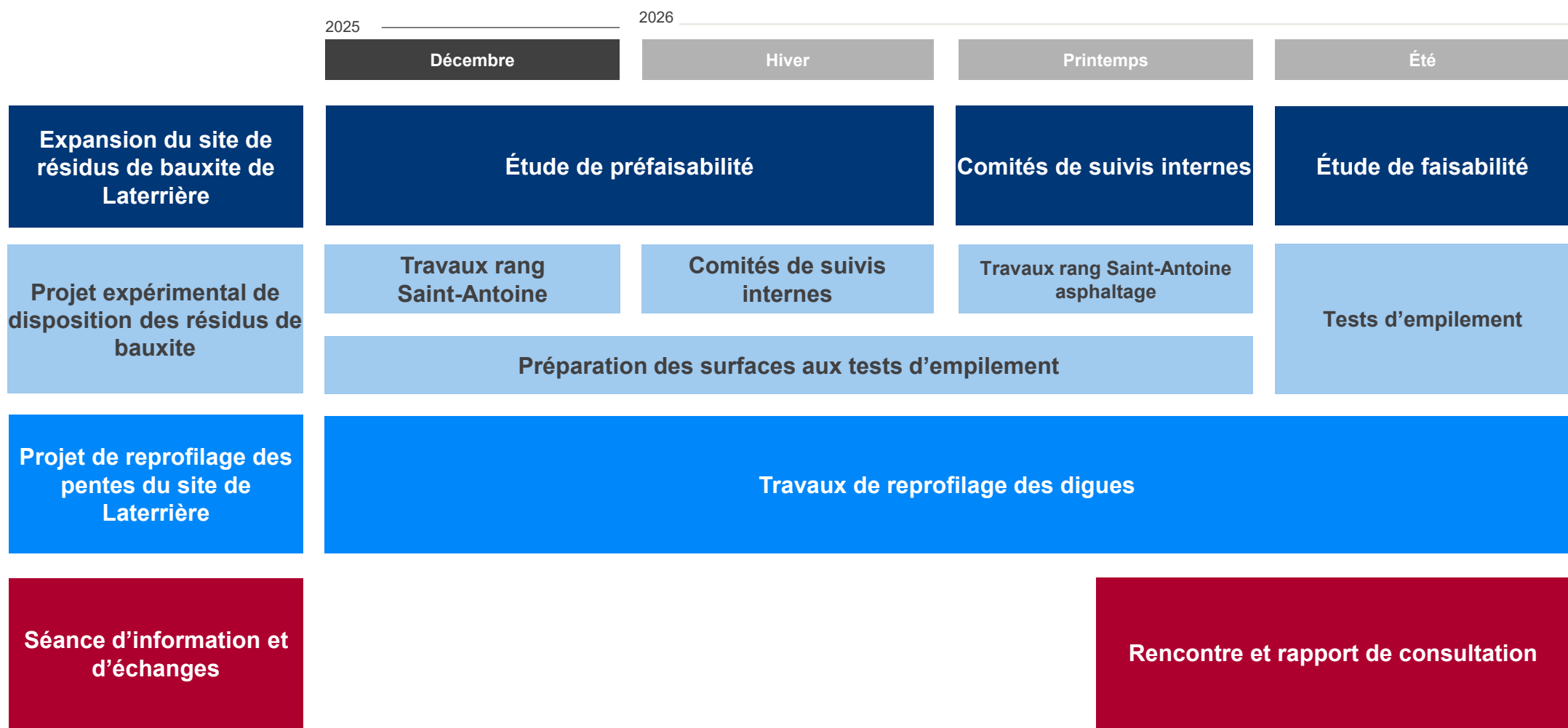
- Nous menons actuellement un projet de 6,5M\$ afin d'optimiser le convoyeur actuel de l'Usine Vaudreuil sur le Complexe Jonquière
- Ces investissements permettront d'améliorer le système pour lui permettre d'avoir une meilleure résilience au froid
- La fin des travaux est prévue en janvier 2026



Calendrier



Calendrier H1 2026



Voix locales : Nous voulons vous entendre!

Chez Rio Tinto, nous croyons qu'il est important de suivre en continu l'évolution des préoccupations, besoins et priorités des communautés dans lesquelles nous opérons. C'est pourquoi nous lançons le deuxième sondage *Voix Locales*, dont les résultats nous permettront d'éclairer la prise de décisions au sein de l'entreprise, d'identifier des pistes d'amélioration et de développer des relations plus solides.

Le sondage est mené par Voconiq, une **firme de recherche indépendante**.

Toutes vos réponses resteront entièrement confidentielles.

Chaque fois qu'un sondage est rempli, un don est fait à des groupes communautaires locaux de votre choix. C'est notre façon de vous remercier pour votre temps et vos idées, tout en appuyant des organismes qui jouent un rôle essentiel dans la vie communautaire.

Votre opinion est essentielle pour bâtir un dialogue ouvert et constructif. Nous vous remercions à l'avance pour votre temps et vos idées.



[Participez au sondage](#)



[Consultez les résultats
du sondage de 2024](#)

RioTinto