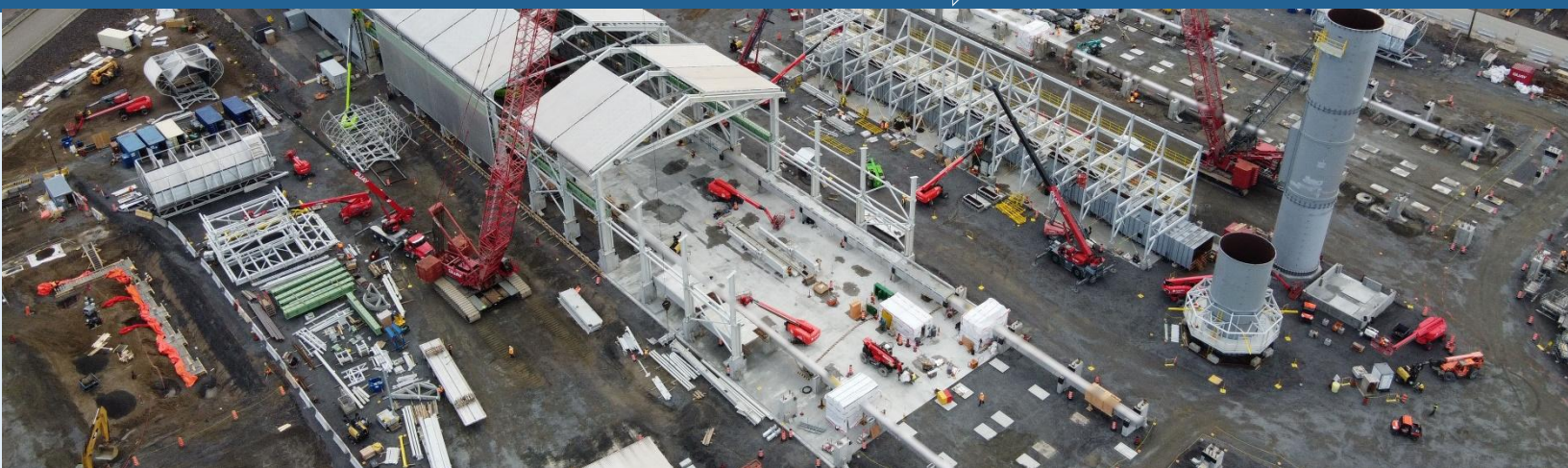
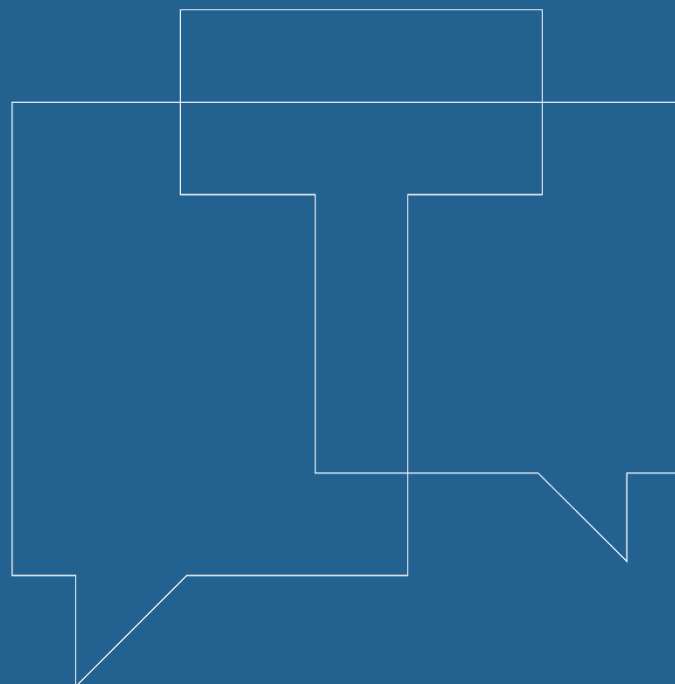


# COMPTE RENDU

## CVA-CJ

Rencontre # 34

30 octobre 2025



Préparé pour :

**RioTinto**

Par :



**TRANSFERT**  
ENVIRONNEMENT ET SOCIÉTÉ

## TABLE DES MATIÈRES

1.	MOT DE BIENVENUE ET TOUR DE TABLE.....	3
2.	PARTAGE SANTÉ, SÉCURITÉ, ENVIRONNEMENT ET COMMUNAUTÉ .....	3
3.	VALIDATION DE L'ORDRE DU JOUR.....	3
4.	SUIVI DES ACTIONS.....	3
5.	PORTRAIT QUÉBÉCOIS ET RÉGIONAL DES AIRES PROTÉGÉES.....	7
6.	DÉVELOPPEMENTS RIO TINTO .....	9
	Changement à la direction et restructuration	
	Travaux rang Saint-Antoine.....	9
	Suivi Transition et projets de croissance.....	11
	Sous-comité Ceinture verte.....	14
	Communauté .....	14
7.	SUIVI ENVIRONNEMENTAL ET REQUÊTES .....	16
	Suivi des plaintes et requêtes .....	16
	Incidents .....	16
8.	TOUR DE TABLE DES PARTENAIRES .....	17
	Verts boisés du Fjord .....	17
	Voisinage.....	17
	Ville de Saguenay .....	18
	Musée du Patrimoine Arvida .....	18
9.	DIVERS .....	18
	Sondage .....	18
10.	PROCHAINE RENCONTRE .....	19
11.	FIN DE LA RENCONTRE.....	19
12.	ANNEXES.....	20
	ANNEXE 1 – LISTE DES PRÉSENCES .....	20
	ANNEXE 2 – ORDRE DU JOUR .....	22



ANNEXE 3 – PRÉSENTATION DE LA RENCONTRE .....	23
---	----



## 1. MOT DE BIENVENUE ET TOUR DE TABLE

Véronique Frigon, facilitatrice chez Transfert Environnement et Société, souhaite la bienvenue aux membres du comité. Un tour de table est effectué pour accueillir Benoit Bouchard-Boivin, ingénieur en gestion des résidus miniers au Site de dépôt des résidus de bauxite (SDRB), Gabrielle Milot, cheffe de service Arvida-AP60, qui remplacera aujourd’hui Jean-François Leblanc, ainsi que Shanna Grenon, spécialiste Communautés et Performance sociale.

La liste des présences se trouve en annexe 1.

## 2. PARTAGE SANTÉ, SÉCURITÉ, ENVIRONNEMENT ET COMMUNAUTÉ

Un photographe de la région a publié, sur sa page Facebook, des photos prises sur les rails des installations du Roberval- Saguenay à Saint-Bruno. La page comptant 3 700 abonnés, cela pouvait donner envie à d’autres personnes de faire de même. Rio Tinto a donc communiqué avec le photographe afin de le sensibiliser aux dangers des intrusions sur les installations ferroviaires, à la suite de quoi il a retiré les photos.

Selon la réglementation canadienne, une intrusion sur la voie ferrée est passible d’amende. Traverser les voies à un autre endroit qu’un passage à niveau est illégal et dangereux.

La présentation complète de la rencontre se trouve en annexe 3.

## 3. VALIDATION DE L’ORDRE DU JOUR

Véronique Frigon soumet l’ordre du jour pour validation. Le point *Divers* demeure ouvert.

L’ordre du jour se trouve en annexe 2.

## 4. SUIVI DES ACTIONS

Véronique Frigon présente le suivi des actions depuis la rencontre du 12 juin 2025.

Actions de suivi	Responsable	Échéancier	Suivi effectué
<b>Logistique CVA-CJ</b>			
Transmettre aux membres le lien vers la vidéo expliquant le projet de Bauxsol chez RT	TES	Après la rencontre	Fait
Inviter Pierre-Yves Côté, employé de RT, pour présenter les initiatives	RT	Pour une prochaine rencontre	En suivi



Actions de suivi	Responsable	Échéancier	Suivi effectué
développées et mises en place pour le tri des matières résiduelles			
Inviter Benoît Bouchard à présenter un bilan du suivi des émissions de poussières du SDRB	RT	Rencontre de décembre 2025	En suivi
<b>Suivi environnemental et requêtes</b>			
Faire un aller-voir concernant la corde rouge passant dans la rivière à proximité du pont d'aluminium pour déterminer l'usage et évaluer la dangerosité	Dès que possible	RT	À l'ordre du jour
Vérifier si la présence de castors a pu avoir un impact sur le glissement de terrain dans le Sentier du Saguenay	RT	Dès que possible	À l'ordre du jour
Vérifier si le ruisseau Lahoude passe dans le quartier Dubose et jusqu'où il poursuit sa trajectoire	RT	Dès que possible	À l'ordre du jour
Faire un aller-voir dans le secteur entre le club de golf et St-Jean-Eudes afin d'identifier l'odeur émanant du ruisseau	RT	Dès que possible	À l'ordre du jour
<b>Transition et projets de croissance</b>			
Présenter en quoi consiste le comité de liaison qui a été créé en lien avec le Plan de gestion du patrimoine culturel de RT	RT	Prochaine rencontre	À l'ordre du jour
Partager un outil permettant de consigner les informations lorsqu'il y a une trouvaille ou un artefact sur les terrains de RT	MPA/RT	Après la rencontre	Fait
Revoir le contenu de l'affichage près du ruisseau des sentiers du Saguenay à propos de l'odeur et la couleur du cours d'eau, et effectuer un exercice avec les membres du CVA-CJ régulier	RT	Dès que possible	En suivi



Actions de suivi	Responsable	Échéancier	Suivi effectué
<b>Sous-comité Ceinture verte</b>			
Faire le suivi des actions en cours	RT	En continu	À l'ordre du jour
Vérifier la possibilité de conserver le bassin de la rue Lavoisier lors de sa réhabilitation, dans une optique d'aménagement paysager.	RT	Dès que possible	En suivi
Offrir la présentation sur le plan de conservation au CVA-CJ	CREDD	Dès que possible	À l'ordre du jour

## SUIVIS

### **Présenter en quoi consiste le comité de liaison qui a été créé en lien avec le Plan de gestion du patrimoine culturel de RT**

Le Plan de gestion du patrimoine culturel est une obligation que Rio Tinto s'est donnée mondialement à mettre en place avant 2026 dans le but de protéger le patrimoine des communautés dans lesquelles elle évolue. C'est dans cette initiative que s'inscrit le comité de liaison mis sur pied avec la Ville de Saguenay. Il y est question, par exemple, de projets communs et d'objets à mettre en valeur. Le comité permet aux deux instances de maintenir un contact régulier et de s'assurer que le patrimoine de l'aluminium est protégé. [Le Plan avec la liste des priorités est disponible sur le site Votreriotintoslsj.com](http://Votreriotintoslsj.com), dans la section Patrimoine.

### **Revoir le contenu de l'affichage près du ruisseau des sentiers du Saguenay à propos de l'odeur et la couleur du cours d'eau, et effectuer un exercice avec les membres du CVA-CJ régulier**

Il s'agit d'une action découlant du CVA-CJ Transition. Il était question de clarifier l'information qui est inscrite sur l'affichage puisqu'elle peut porter à confusion. Le message devra être précisé quant au fait que l'odeur se dégageant du ruisseau est présente malgré le respect des normes de qualité de l'eau.

### **Faire un aller-voir concernant la corde rouge passant dans la rivière à proximité du pont d'aluminium pour déterminer l'usage et évaluer la dangerosité**

Malgré un aller-voir et plusieurs vérifications, la corde en question n'a pas pu être localisée, ni son usage identifié. Les démarches pourront reprendre si la corde redevient visible au printemps ou à l'été prochain.

### **Vérifier si la présence de castors a pu avoir un impact sur le glissement de terrain dans le Sentier du Saguenay**

La cause du glissement de terrain est toujours en analyse chez Rio Tinto et la Ville de Saguenay. Il n'est donc pas possible actuellement de relier la présence de castors à cet incident.



Questions ou commentaires	Réponses
Il semble y avoir beaucoup de sable dans le sol à cet endroit et il y a des détachements de terrain visibles qui habituellement ne semblent pas affecter le sentier.	<b>RT</b> Un détachement de terrain peut avoir différentes causes. C'est pour cette raison que des analyses sont en cours. Il faut savoir s'il y a d'autres risques, s'il faut intervenir.
Est-ce qu'il y a eu du déboisement à proximité?	<b>RT</b> Mis à part le déboisement en lien avec l'entretien nécessaire pour le sentier, non.

### Vérifier si le ruisseau Lahoude passe dans le quartier Dubose et jusqu'où il poursuit sa trajectoire

Une carte est présentée afin de démontrer la trajectoire du ruisseau, qui longe la partie sud du SDRB pour terminer sa course au bas de la côte Saint-Jean-Eudes.

Questions ou commentaires
Le ruisseau Lahoude aurait été nommé ainsi en lien avec la présence d'un concessionnaire de l'époque qui s'appelait Lahoude Auto.
<b>RT</b> Ce n'est pas le lit naturel du ruisseau. Il a été dévié lors de la construction du SDRB, il y a plusieurs années. Il est échantillonné à trois endroits différents, pour la qualité de l'eau et le débit. Les résultats sont transmis au ministère de l'Environnement. RT ne déverse pas de rejet dans ce ruisseau, mais veut s'assurer que ses activités ne l'impactent pas. Il devient blanc au printemps, mais c'est en raison de l'argile des berges qui s'érode en raison de la montée des eaux.

### Faire un aller-voir dans le secteur entre le club de golf et St-Jean-Eudes afin d'identifier l'odeur émanant du ruisseau

L'aller-voir a permis d'identifier que l'odeur provient du procédé de l'Usine Vaudreuil.

Question ou commentaire	Réponse
Est-ce que c'est à cet endroit qu'est située l'affiche issue du CVA-CJ et qui nécessite une mise à jour?	<b>RT</b> Oui, c'est bien là.

Actions de suivi	Responsable	Échéancier
Transmettre aux membres le document résumant le Plan de gestion du patrimoine culturel	RT	Après la rencontre
Transmettre à Rio Tinto les photos de l'affichage près du ruisseau des Sentiers du Saguenay	Musée du Patrimoine d'Arvida	Après la rencontre





## 5. PORTRAIT QUÉBÉCOIS ET RÉGIONAL DES AIRES PROTÉGÉES

Tommy Tremblay, directeur général du Conseil régional de l'environnement et du développement durable (CREDD) du Saguenay – Lac-Saint-Jean, présente le portrait des aires protégées au Québec et sur le plan régional.

Il rappelle brièvement la mission et l'implication de l'organisme, qui siège sur une cinquantaine de tables et comités de concertation dans la région, avant d'aborder la Loi sur la conservation des milieux naturels qui encadre la création d'aires protégées au Québec ainsi que les cibles en ce domaine. Au Québec et au Canada notamment, il est visé d'atteindre 30 % de protection du territoire d'ici 2030.

Il existe différents statuts de protection, de la réserve écologique ne pouvant faire l'objet que d'activités scientifiques ou éducatives, jusqu'à l'aire protégée d'utilisation durable où de nombreux usages sont permis (ex. : activités récréatives, villégiature, chasse, pêche). Cela réfute la croyance populaire qu'une aire protégée équivaut à une cloche de verre où aucune activité n'est possible.

Au Québec, près de 17 % du milieu continental (terres et eaux douces) et environ 12 % du milieu marin et côtier sont actuellement protégés. Ces taux sont respectivement de près de 9 % et de 61 % au Saguenay – Lac-Saint-Jean.

Le gouvernement du Québec a lancé un appel de projets à l'automne 2024 afin de protéger davantage de territoire. Présentement, 400 projets découlant de cet appel sont à l'étude au Québec, dont une quarantaine dans la région. Le CREDD a un mandat de concertation afin de dégager un scénario qui fera consensus. Tommy Tremblay indique que la quarantaine de projets sur la table permettrait de tendre vers l'objectif de protéger 30 % du territoire, mais qu'il est utopique de penser, à cette étape-ci, qu'ils seront tous entérinés.

Il est également question des Autres mesures de conservation efficaces (AMCE), qui ne sont pas des aires protégées à proprement parler mais qui pourraient contribuer à l'atteinte de l'objectif de 30 %. Il s'agit d'une protection administrative existante qui ne vise pas directement la protection de la biodiversité, mais qui y contribue tout de même par la bande. Bénéficier du statut d'AMCE permet de considérer le territoire visé dans les 30 % visés pour la protection. Tommy Tremblay indique que la zone périphérique du Complexe Jonquière, qui a déjà une reconnaissance administrative de la part de Rio Tinto, pourrait potentiellement se prêter à ce type de statut.

Questions ou commentaires	Réponses
<b>Verts boisés du Fjord</b> Est-ce que les paysages humanisés sont identifiés?	<b>CREDD</b> Au Québec, il n'y en a aucun. Ce n'est pas une catégorie de statut qui a été privilégiée.
<b>Verts boisés du Fjord</b>	<b>CREDD</b>





Questions ou commentaires	Réponses
Cela réfère au paysage agropastoral, où il y a une mixité entre la forêt et l'agriculture. Ces catégories-là existent, mais elles ne sont pas reconnues?	Elles sont reconnues à l'international, mais au Québec, ce n'est pas une tangente actuellement.
<b>Verts boisés du Fjord</b> Est-ce qu'il y a un avantage à obtenir ce type de statut (AMCE), pour une entreprise ou un particulier?	<b>CREDD</b> C'est un avantage réputationnel, mais il n'y a pas de bénéfice financier.
<b>Verts boisés du Fjord</b> Je pose la question parce que nous sommes propriétaire de réserve naturelle comme fiducie foncière. Il n'y a pas de congé de taxes et le gouvernement nous suit de très près alors que cela représente des coûts pour nous. C'est contraignant.	<b>CREDD</b> Les fiducies de conservation gèrent habituellement des territoires qui sont reconnus comme des aires protégées. L'AMCE est vraiment un statut différent.
Est-ce que la Réserve ciel étoilé de Lac Mégantic est considérée comme une action de conservation? Même si ce n'est pas un territoire, beaucoup de mesures sont mises en place pour protéger le ciel. Par la bande, il y a sûrement une protection de biodiversité aussi en émettant moins de sources lumineuses.	<b>CREDD</b> C'est déjà un parc, mais pour la zone périphérique, selon la lecture actuelle, cela pourrait se qualifier pour le statut d'AMCE.
Est-ce que la cible de 30 % est provinciale ou par région?	<b>CREDD</b> Elle n'est pas par région administrative, mais par région écologique. Il n'y a donc pas d'obligation de 30 % à l'échelle de la région administrative du Saguenay – Lac-Saint-Jean.
La cible de 30 % est-elle atteignable?	<b>CREDD</b> Il y aura de la concertation régionale, et un scénario sera proposé au gouvernement du Québec. Ensuite, il y aura des annonces officielles. Il risque d'y avoir un deuxième appel de projets en 2028, avant de retourner en concertation pour arriver éventuellement à 30 % d'ici 2030.

## 6. DÉVELOPPEMENTS RIO TINTO

### CHANGEMENT À LA DIRECTION ET RESTRUCTURATION

Jakob Stausholm a laissé sa place de chef de la direction de Rio Tinto à Simon Trott dernièrement. Une restructuration fait également en sorte de regrouper la division Aluminium avec celle du Lithium. La nouvelle division demeure sous la direction de Jérôme Péresse.

Question ou commentaire	Réponse
Le lithium était dans quelle division auparavant?	<b>RT</b> C'était une division à part entière. Certains groupes de produits ont été fusionnés afin de simplifier la structure organisationnelle.

### TRAVAUX RANG SAINT-ANTOINE

Des travaux s'effectueront dans le rang Saint-Antoine à partir de la semaine prochaine dans le cadre du projet d'expansion du site de résidus de bauxite de Laterrière, et plus particulièrement pour le projet expérimental de disposition de résidus de bauxite qui seront transportés par camion à partir du printemps 2026.

La réfection du rang Saint-Antoine sera complétée cet automne, mais l'asphaltage sera réalisé au printemps. La circulation se fera par alternance la semaine prochaine sur une section du rang. Il sera toutefois fermé à la circulation à compter du 5 ou 6 novembre. Les producteurs impactés par cette fermeture de route ont été contactés afin de planifier leurs passages d'un côté à l'autre du rang.

Rio Tinto est actuellement en démarche avec la Ville de Saguenay afin de vérifier la possibilité de revoir la configuration de l'intersection de la rue Dubose en raison d'enjeux de sécurité.

Questions ou commentaires	Réponses
Les résidus qui seront acheminés à Laterrière pour le pilote seront asséchés ou liquides?	<b>RT</b> Ils seront asséchés et acheminés par des camions qui s'apparentent à des wagons de train. Des tests seront faits sur le site du Complexe, au cours des prochaines semaines. Aucun de ces camions ne circulera sur la voie publique avant que la méthode ne soit à point et que la route soit prête.
Il y a eu travaux derrière les maisons de la rue Fillion. C'était très bruyant. De quels travaux s'agissait-il?	<b>RT</b> Le remplacement et l'enfouissement de la conduite d'eau qui part de Laterrière et qui se rend jusqu'au Complexe pour traiter l'eau du bassin. Cela s'est fait par forage dirigé. Un



Questions ou commentaires	Réponses
	sismographe a été installé et des mesures de bruit ont été effectuées. Il avait aussi été demandé aux conducteurs de camion de réduire leur vitesse.
Vous parliez de boues asséchées, mais elles ne le sont pas totalement pour éviter qu'elles ne gèlent dans les camions je crois?	<b>RT</b> Elles sont composées de 38 % d'eau et de 72 % de solide, effectivement. Cela fait partie enjeux techniques. Il faut voir quelles sont les possibilités existantes afin qu'elles ne figent pas sur les parois.
Quelles sont les problématiques potentielles avec l'intersection de la rue Dubose et les solutions qui sont envisagées?	<b>RT</b> Quand les camions sortent du SDRB, il peut arriver qu'ils se trouvent à devoir s'arrêter entre les deux feux de circulation et bloquent ainsi l'intersection pour les automobilistes qui arrivent du quartier Dubose. L'intersection présente aussi un enjeu de sécurité pour les cyclistes et les piétons. Il y a donc des discussions avec la Ville de Saguenay pour voir ce qui est possible.
Les camions de transport de bauxite sont fermés?	<b>RT</b> Oui. Une fois remplis, une toile sera installée par-dessus le chargement, puis ils seront nettoyés sur site avant de partir pour s'assurer qu'il n'y a aucun résidu qui se retrouve à l'extérieur.
Sur le site où seront entreposés les résidus, est-ce que des contrôles sont faits au niveau des précipitations?	<b>RT</b> Le site lui-même capte les précipitations par sa fonction de bassin, mais c'est pour cela qu'il y a une station de pompage, et que la conduite a été remplacée et enfouie. Il sera désormais possible de pomper pendant toute l'année au lieu d'arrêter l'hiver à cause du gel. RT est confiante de pouvoir ainsi assécher le site pour ultimement construire par-dessus le site de résidus. Il faut avoir un fond assez solide. C'est pour cette raison que des tests sont effectués. Il faut voir comment le site va se comporter.
Vous allez évaluer la contamination de l'eau aussi éventuellement?	<b>RT</b> Au site de Laterrière, et c'est vrai aussi pour le SDRB, il n'y a aucun rejet à l'environnement. Toute l'eau qui tombe est ramenée vers le procédé dans l'usine ou traitée et échantillonnée avant d'être rejetée. Tout est donc confiné pour le procédé ou le traitement.

## SUIVI TRANSITION ET PROJETS DE CROISSANCE

### Arrêt progressif du Centre d'électrolyse ouest (CEO)

La fermeture de la salle de cuves 44 a eu lieu au début septembre et celle de la salle 43, il y a deux jours, faisant en sorte que 50 % des cuves du CEO sont désormais fermées. La fermeture des trois dernières salles est prévue d'ici la fin 2026.

Le calendrier de fermeture a été révisé au cours de l'été en raison de facteurs tels le contexte économique, le marché et les opportunités de remplacement du bassin de main-d'œuvre dans les installations régionales de Rio Tinto.

Questions ou commentaires	Réponses
<b>Musée du Patrimoine d'Arvida</b> Le Musée était à la fermeture des salles 45 et 44, mais pas de la 43. Nous conservons les petits lingots qui sont remis lors de la fermeture. Nous aimerions donc avoir celui de la salle 43.	
Le devancement de la fermeture n'est pas lié aux tarifs qui font en sorte que vous avez de la difficulté à écouler la production? Est-ce l'un des éléments qui ont été considérés?	<b>RT</b> Cela a été considéré, mais l'élément qui a vraiment été priorisé est celui de la main-d'œuvre. Il n'y a pas d'enjeu au niveau d'AP60. RT sera en mesure de placer toute sa production de métal chaud.
Il n'y a pas de surproduction actuellement?	<b>RT</b> Non. L'entreprise est en mesure de tout écouler.
<b>RT</b> Il y a eu un BAPE en 2011 pour les phases 2 et 3 d'AP60. L'une des conditions pour aller vers une phase 2 était que trois salles soient fermées au moment du démarrage. C'est exactement ce qui se passe.	

### AP60 – 96 cuves

Les travaux vont bon train. Tous les murs ainsi que la toiture sont érigés. Le chantier en est à 73 % de progression générale et à 60 % sur le plan de la construction. Le pic de travailleurs a été atteint dernièrement avec environ 1 300 personnes. Le nombre d'heures travaillées est de 2,6 millions.

Des travaux de sécurisation des bâtiments des salles de cuves 44 et 45 doivent être effectués afin de pouvoir y entreposer du matériel et des équipements. Un nouveau CRC, où est effectué le brasquage des cuves, est nécessaire avec l'expansion d'AP60 et sera livré à l'automne 2026.

La première production de métal chaud est prévue en mars 2026. Le démarrage progressif des 96 cuves s'effectuera par la suite, jusqu'à atteindre la pleine capacité vers la fin de l'été.



## Bassin de sédimentation ouest

La mise en service est prévue au cours des prochaines semaines. Le bassin recueillera les eaux pluviales provenant des émissaires A et D ainsi que d'AP60. Les sédiments se déposeront au fond du bassin avant que l'eau ne soit rejetée dans la rivière Saguenay.

Questions ou commentaires	Réponses
Est-ce que le bassin gèle en hiver?	<b>RT</b> Non. L'eau qui arrive dans le bassin en continu est assez chaude.
Les sédiments sont-ils ramassés à un moment donné?	<b>RT</b> Le bassin a été conçu pour être entretenu. Il a deux chambres séparées par un mur en béton. Il est possible de dévier l'eau dans une section pour pouvoir entrer de la machinerie et nettoyer.
Qu'est-ce qui se retrouve dans le bassin? Du gravier?	<b>RT</b> Davantage de sable qui est étendu l'hiver pour la sécurité et différents types de poussière. Un peu tout ce qui pourrait se retrouver dans un égout pluvial en ville en fait.
L'eau du bassin ouest va-t-elle nécessairement dans le bassin est avant d'être envoyée dans le Saguenay?	<b>RT</b> C'est le contraire. Le bassin est s'écoule vers le bassin ouest avant de s'en aller dans le Saguenay. Les habitués des Sentiers du Saguenay et ceux qui aiment marcher le long de la route de l'usine d'épuration verront que l'un des ruisseaux augmentera en débit alors que l'autre diminuera.
Lequel des ruisseaux va diminuer son débit?	<b>RT</b> Celui complètement à l'ouest, qui commence aux environs du Tim Hortons et suit le quartier. Celui qui commence près du dépôt de neige de la Ville va quant à lui augmenter. Des suivis seront réalisés pendant deux ou trois ans pour s'assurer qu'il n'y ait pas de problématique, par exemple d'érosion.

## Centre de recyclage Arvida

Le Centre recyclage est installé dans une bâtisse existante adjacente au CEO. Le béton est coulé. Le four est reçu et prêt pour l'installation.

L'échéancier a été révisé en raison d'un changement de technologie et d'un enjeu avec un fournisseur d'équipement. La mise en opération est cependant toujours prévue en 2027.



## Usine de démonstration de la technologie Elysis (UDTE)

Le projet progresse rapidement depuis son annonce en 2024. L'installation des dalles préfabriquées et le montage de l'acier est en cours au bâtiment 24 N. Au bâtiment 25 N, les travaux de démolition se poursuivent. Les fondations seront coulées sous peu. Le premier métal est toujours prévu en 2027. L'échéancier sera révisé à mesure de l'avancement du projet.

Questions ou commentaires	Réponses
Quel est le tonnage prévu?	<b>RT</b> On parle d'environ 100 000 ampères, entre cinq et dix cuves, donc ce n'est pas un très gros tonnage.
L'aluminium qui sera produit dans cette unité est-il particulier en termes de pureté de métal? Est-il destiné à des clients particuliers?	<b>RT</b> Concernant la pureté de métal et les potentiels marchés-clients, l'information n'est pas disponible parce que le procédé est au banc d'essai et s'inscrit dans des démarches tenues au secret commercial.
Est-ce que le procédé Elysis peut être éventuellement utilisé dans AP60?	<b>RT</b> Ce n'est pas impossible. Elysis fait des tests actuellement avec AP40 du côté d'Alma. De leur côté, actuellement, ils sont davantage autour de 400 000 ampères, des cuves d'une grosseur semblable à celles d'Alma. Ici, c'est un autre type qui est à l'essai. Est-ce qu'AP60 pourrait être développé? Pour le moment, il n'y a pas de projet en cours.
Est-ce que l'aluminium qui y sera coulé se retrouvera au même endroit que celui qui est coulé ailleurs dans vos installations?	<b>RT</b> Il faudra vérifier l'information en ce qui concerne le flux de métal.

## Centre de Billettes Alma

Le Centre de billettes Alma devrait ouvrir en 2026.

## Rencontres du CVA-CJ

Catherine Doré, spécialiste Communautés et Performance sociale, propose que, considérant l'état d'avancement des projets de croissance et transition, l'information concernant ces dossiers soit désormais ramenée au CVA-CJ régulier plutôt que de tenir des rencontres distinctes. Cela est d'autant plus pertinent que ce qui a trait à la Transition se retrouvera sous la responsabilité de Jean-François Leblanc, directeur d'Arvida-AP60, qui siège déjà au comité.



## SOUS-COMITÉ CEINTURE VERTE

Un atelier de réflexion s'est tenu le 16 octobre dernier.

L'avancement des chantiers du Complexe Jonquière fait en sorte qu'il y a un momentum pour aller de l'avant avec plusieurs actions. Différentes zones ont été identifiées et des images ont été prises de chacune d'elles en vue de la rencontre du 16 octobre, où les membres du sous-comité ont exprimé différentes idées afin de les remettre en valeur et les revitaliser.

Les zones 2 (Saint-Jean-Eudes) et 3 (boulevard Saguenay) seront priorisées à court terme, avant de passer aux zones 4 (parc Moritz / boulevard Mellon) et 5 (rue La Salle). Les travaux de revégétalisation des talus ont été complétés dans la zone 1 (rue Lavoisier).

Rio Tinto doit effectuer certaines vérifications, par exemple la hauteur et les distances d'approche avec les lignes électriques ainsi que la possibilité de mettre de la verdure sur les clôtures, avant que le plan de travail ne soit élaboré en collaboration avec Eurêko! en vue d'amorcer les travaux en 2026. Le travail devrait s'effectuer sur les quatre prochaines années.

Questions ou commentaires	Réponses
<b>Musée du Patrimoine d'Arvida</b> Dans la zone 3, il avait été question d'un talus car c'est un endroit où nous arrêtons avec les autobus lors des visites. Il serait apprécié que ce ne soit pas caché par de grands arbres.	<b>RT</b> C'est l'un des intrants ressortis lors de la rencontre. La hauteur des végétaux qui seront plantés sera prise en compte.
Qu'est-ce qui arrivera avec les toiles le long du bassin?	<b>RT</b> Elles seront enlevées quand le chantier sera terminé.

## COMMUNAUTÉ

Rio Tinto a souligné la Journée nationale de la vérité et de la réconciliation dans ses installations et a participé à la marche symbolique tenue à Mastheuiatsh. Elle a également assisté au lancement du programme Aînés en résidence du Collège d'Alma, qui permettra aux étudiants autochtones de garder un lien avec leur communauté pendant leurs études.

Le tournoi de golf AP60 s'est tenu encore une fois cette année et a permis de remettre une somme de 40 000 \$ au Musée du Patrimoine d'Arvida.

Question ou commentaire
<b>Musée du Patrimoine d'Arvida</b> Nous projetons d'acquérir un véhicule électrique six passagers, qui permettrait de faire des visites complètes d'Arvida, en se rendant par exemple au pont d'aluminium et au Manoir, dans le respect de la communauté, c'est-à-dire sans faire de bruit et





### Question ou commentaire

sans utiliser un gros autobus. Nous voulons également le faire adapter pour les fauteuils roulants. Le projet total est de 130 000 \$. Cela inclut le *branding*, la publicité, la création d'un audioguide en plusieurs langues. Une demande de subvention a été déposée pour une autre partie du montant.

Rio Tinto a accueilli en octobre une visite d'un centre historique minier de France.

### Question ou commentaire

#### Musée du Patrimoine d'Arvida

C'est le Centre historique minier de Leward. Ils sont venus nous visiter pendant une semaine et nous irons à notre tour en mars. Nous partageons sur les bonnes pratiques avec les communautés pour les musées. Nous croyions important de leur faire visiter l'Espace Communauté. Ils ont également fait une visite extérieure du Complexe.

Rio Tinto a participé à l'événement Arvida fête son patrimoine.

L'entreprise a également pris part, avec Lucie Morissette, à un colloque à l'Université de la Sorbonne, dont le sujet était *Le Patrimoine dans un contexte d'industrialisation : le passage d'Alcan à Rio Tinto*. Une longue entrevue vidéo a été réalisée au début septembre et une capsule d'environ quatre minutes, où sera expliqué ce que Rio Tinto met en place pour préserver le patrimoine, sera diffusée sous peu sur les médias sociaux notamment.

Le mardi 25 novembre au Delta, se tiendra la quatrième rencontre d'information sur l'expansion du site de résidus de bauxite de Laterrière.

Questions ou commentaires	Réponses
<b>CREDD</b> Il est inscrit perspectives d'avenir de l'Usine Vaudreuil, mais la rencontre du 25 novembre sera surtout axée sur le site de résidus de bauxite?	<b>RT</b> Cela concerne un peu tout ce qui pourrait toucher Vaudreuil, par exemple, le projet de berme dynamique au Bassin 4. Des recommandations ont été faites afin de limiter les risques, dans le cadre de l'application de la norme GISTM à laquelle RT participe volontairement. Le Bassin 4 n'est pas dangereux. C'est ce qu'on appelle un risque de 1 en 10 000 ans, c'est-à-dire qu'il faut s'assurer que les installations résistent à un séisme d'une ampleur qui survient une fois par 10 000 ans. Pour référence, le tremblement de terre de 1988 était un événement classé 1 en 100 ans. La berme dynamique consistera à adoucir la pente du bassin. Pour ce faire, il a fallu empiéter un peu sur la rue Drake, raison pour laquelle elle est actuellement fermée.
Jusqu'à quand sera fermée la rue Drake?	<b>RT</b>



Questions ou commentaires	Réponses
	Elle ne rouvrira pas à court terme, probablement pas avant 2027, et ne pourra pas rouvrir non plus dans sa forme actuelle.

Le deuxième sondage Voix Locales sera en ligne du 3 au 30 novembre afin de recueillir l'opinion de la population régionale sur différents sujets touchant Rio Tinto. Un montant est remis à des organismes régionaux pour chaque personne répondant au sondage.

Actions de suivi	Responsable	Échéancier
Remettre au Musée du Patrimoine d'Arvida l'un des lingots distribués lors de la fermeture de la salle de cuves 43	RT	Dès que possible
Vérifier quel est le tonnage prévu pour l'UDTE	RT	Pour la prochaine rencontre
Vérifier où sera coulé le métal qui sera produit à l'UDTE	RT	Pour la prochaine rencontre
Transmettre aux membres l'hyperlien de la capsule vidéo de Rio Tinto sur la préservation du patrimoine	RT	Lorsque la capsule sera en ligne
Transmettre aux membres l'hyperlien du sondage Voix Locales	TES	Novembre 2025

## 7. SUIVI ENVIRONNEMENTAL ET REQUÊTES

### SUIVI DES PLAINTES ET REQUÊTES

Catherine Doré présente le portrait des plaintes et requêtes déposées de juin à septembre derniers.

**Le détail des diverses plaintes et requêtes est disponible dans la présentation en annexe 3.**

### INCIDENTS

Pierre-Luc Dumais, conseiller en environnement, rappelle deux incidents dont il a été question lors de rencontres précédentes, soit un résultat de toxicité sur la truite et daphnie à l'émissaire A (4 février) ainsi qu'un dépassement de la norme en hydrocarbures pétroliers à l'émissaire A (11 mars). Rio Tinto, qui avait déjà reçu des avis de non-conformité pour ces événements, s'est vu imposer une sanction administrative pécuniaire de 10 000 \$ pour chacun d'entre eux par le ministère de l'Environnement.

Un panache de fumée a été aperçu le 18 septembre dernier lors d'un arrêt planifié des fours de cuisson à anodes pour entretien, suscitant de nombreuses interrogations et inquiétudes chez les citoyens. Le phénomène pourrait avoir un lien avec une inversion de température qui aurait fait en sorte d'empêcher la dispersion des émissions. La cause précise de l'événement est cependant toujours en analyse.



## 8. TOUR DE TABLE DES PARTENAIRES

### VERTS BOISÉS DU FJORD

Les Verts boisés du Fjord proposent de présenter la mise à jour de leur projet d'interconnectivité de la piste cyclable (phase III) entre le parc Rivière-du-Moulin et le rang Saint-Famille lors de la prochaine rencontre.

### VOISINAGE

Question ou commentaire	Réponse
Lorsque l'on descend vers le club de golf, sur la droite, environ à mi-chemin avant le début de la côte, un chemin forestier a été aménagé. À environ 300 ou 400 mètres, il n'y a plus d'arbres, seulement un chemin de terre. Qu'est-ce que ce chemin? Y a-t-il eu de l'exploitation forestière? Quel est le but de cette opération?	<b>RT</b> Il y a eu de la coupe d'arbres, en effet, par RT. Des arbres avaient été cassés et certains menaçaient de tomber à la suite de vents violents. C'est un endroit où il y a des sentiers non officiels, mais tolérés par RT, donc il a fallu intervenir. Quand RT procède à de la coupe de bois, cela doit se faire selon un protocole Santé Sécurité Environnement (SSE) strict et c'est pour cette raison que la superficie déboisée semble plus large que nécessaire à première vue. Certaines choses ont été remises en état par la suite et des discussions ont eu lieu avec l'un des responsables des sentiers afin de valider si cela pouvait être satisfaisant pour les utilisateurs, ce qui semble être le cas.

Le représentant citoyen du quartier Saint-Jacques a pris contact avec une personne qui se plaignait sur les médias sociaux des véhicules de Rio Tinto et de sous-traitants qui passaient à fréquence et vitesse élevées sur la rue Moritz. Des navettes ont particulièrement été ciblées. Il est souligné que les camions ne devraient pas circuler sur cette rue. Rio Tinto a fait une intervention auprès des navettes à ce propos. Un enjeu est survenu également lorsqu'un camion de livraison dont le conducteur n'était pas familier avec le secteur s'est retrouvé à cet endroit par erreur, mais il s'agissait d'un cas isolé.

Question ou commentaire	Réponse
Je vois souvent les navettes circuler par la rue Moritz.	<b>RT</b> Une vérification sera effectuée à ce sujet.

Il est indiqué qu'à la sortie du Complexe dans le secteur du parc Moritz, la priorité ne semble pas donnée aux piétons et cyclistes. Il est proposé d'installer une affiche à cet égard ou de faire de la sensibilisation d'autres façons.

Question ou commentaire
<b>CREDD</b> À titre informatif, nous sommes mandataire régional de Piétons Québec. Nous avons fait une campagne il y a deux semaines. Ce n'est pas une problématique spécifique à



### Question ou commentaire

RT, mais régionale et même à l'échelle du Québec. Nous sommes ouverts à des collaborations, si vous voulez faire quelque chose au printemps.

## VILLE DE SAGUENAY

La Ville de Saguenay a adopté son [Plan directeur du réseau cyclable](#), qui est en ligne depuis 13 octobre. Il comprend le réseau actuel ainsi que ce qui est projeté.

## MUSÉE DU PATRIMOINE D'ARVIDA

Après la démission en bloc du conseil d'administration du 100<sup>e</sup> d'Arvida, une nouvelle mouture est en place. Un protocole d'entente tripartite a été signé entre la Corporation centres-villes Saguenay, le Musée du Patrimoine d'Arvida et la Ville de Saguenay. Les fonds du comité précédent sont récupérés. Le lancement de la programmation s'effectuera sous peu. Un appel de projets ouvert à toutes et tous aura également lieu, offrant la possibilité d'obtenir une aide financière d'un maximum de 5 000 \$.

Le musée est toujours en élaboration de son projet patrimonial. Plusieurs visites, dont celle de sénateurs français notamment, ont eu lieu dernièrement. Le nombre de visiteurs internationaux est en augmentation. Les visites guidées extérieures sont particulièrement appréciées.

Actions de suivi	Responsable	Échéancier
Transmettre aux membres l'information dont il avait déjà été question au CVA-CJ concernant les travaux forestiers en lien avec le chablis dans les sentiers non officiels sur la propriété de RT ainsi que la présentation du Comité de gestion forestière	TES	Après la rencontre
Vérifier si les navettes circulent sur la rue Moritz	RT	Dès que possible
Prévoir une nouvelle campagne de sensibilisation à la sécurité des piétons et cyclistes aux abords du Complexe Jonquière	RT	Printemps 2026
Prévoir une présentation de la mise à jour du projet d'interconnectivité (piste cyclable - phase III) des Verts boisés du Fjord	Verts boisés du Fjord	Prochaine rencontre

## 9. DIVERS

### SONDAGE

Il est rappelé aux membres qu'un sondage leur a été transmis afin de planifier le calendrier 2026. Ils sont invités à y répondre d'ici le 6 novembre.



## 10. PROCHAINE RENCONTRE

La dernière rencontre de l'année 2025 se tiendra le jeudi 11 décembre.

## 11. FIN DE LA RENCONTRE

La rencontre se termine à 14 h 31.

### **Production du compte rendu**

Isabelle Gagnon, chargée de projet, Transfert Environnement et Société



## 12. ANNEXES

### ANNEXE 1 – LISTE DES PRÉSENCES

Organisation	Nom	Présent.e	Absent.e
Représentant citoyen – secteur St-Philippe	VACANT	--	--
Représentant citoyen – secteur St-Jacques	Philippe Chretien	x	
Représentant citoyen – secteur Dubose	Pierre Tremblay	x	
Représentante citoyenne - secteur St-Mathias	Nathalie Harvey		x
Représentante citoyenne – secteur Ste-Thérèse	Rachel Fontaine	x	
Représentant citoyen – secteur St-Jean-Eudes	Denis Girard	x	
Conseil régional de l'environnement et du développement durable (CREDD)	Tommy Tremblay	x	
Zone d'intervention prioritaire (ZIP) Saguenay – Charlevoix	Philippe Gagné		x
Les Verts boisés du Fjord	Gille Tremblay	x	
Corporation centre-ville d'Arvida	William Emond		x
Centre d'histoire Arvida	Marianne Salesse-Côté	x	
Ville de Saguenay – élu	Carl Dufour		x
Ville de Saguenay – Urbanisme	Simon Tremblay	x	
Représentant des employés Rio Tinto	Tommy Simard	x	
Rio Tinto	Pierre-Luc Dumais, conseiller en environnement	x	
Rio Tinto	Jean-François Leblanc, directeur des opérations Usine Arvida-AP60		x
Rio Tinto	Gabrielle Milot, cheffe de service Arvida-AP60	x	
Rio Tinto	Shanna Grenon, spécialiste Communautés et Performance sociale	x	
Rio Tinto	Simon Durocher, conseiller principal Environnement	x	
Rio Tinto	Catherine Doré, spécialiste Communautés et Performance sociale	x	



Organisation	Nom	Présent.e	Absent.e
Rio Tinto	Benoit Bouchard-Boivin, ingénieur Gestion résidus miniers - SDRB	x	
<b>Facilitation et animation</b>			
Transfert Environnement et Société	Véronique Frigon, facilitatrice	x	
Transfert Environnement et Société	Isabelle Gagnon, prise de notes	x	





## ANNEXE 2 – ORDRE DU JOUR

### ORDRE DU JOUR

#### Rencontre du CVA-CJ

30 octobre 2025, 12 h à 14 h 30

Espace communauté (1954, rue Davis, Jonquière)

		Nature	Intervenant.es
12 h	1 – Mot de bienvenue, tour de table, et partage Santé, Sécurité, Environnement et Communauté	Information Discussion	Véronique Frigon Catherine Doré
12 h 15	2 – Validation de l'ordre du jour	Décision	Véronique Frigon
12 h 20	3 – Suivi des actions	Information	Véronique Frigon
12 h 30	4 – Présentation du Portrait québécois et régional des aires protégées (CREDD)	Information Discussion	Tommy Tremblay
12 h 45	5 – Développements Rio Tinto	Information Discussion	Gabrielle Milot Catherine Doré Simon Durocher
13 h 20	PAUSE		
13 h 30	6 – Suivi environnemental et requêtes	Information Discussion	Catherine Doré Pierre-Luc Dumais
13 h 50	7 – Tour de table des partenaires	Information Discussion	Membres
14 h 20	8 – Divers	Information Discussion	Véronique Frigon
14 h 25	9 – Prochaine rencontre	Information	Véronique Frigon
14 h 30	10 – Fin de la rencontre		



## ANNEXE 3 – PRÉSENTATION DE LA RENCONTRE



### Mot de bienvenue et tour de table



RioTinto

2



## Partage Santé, Sécurité, Environnement et Communauté

### Les voies ferrées ne sont pas un terrain de jeu!


- Un photographe de la région a publié les photos ci-jointes sur sa page Facebook, prises sur nos installations du RS à Saint-Bruno.
- L'équipe a sensibilisé le photographe aux dangers des intrusions sur le domaine ferroviaire.
- Avec 3 700 abonnés, il y avait un risque de donner l'envie à d'autres d'imiter et de se mettre en danger.
- Les photos ont été retirées.
- Au Canada, une intrusion sur la voie ferrée est passible d'amende.
- Traverser les voies à un autre endroit qu'un passage à niveau est illégal et dangereux.

RioTinto



Vivre à proximité des voies ferrées

### Conseils de sécurité



#### Intrusion

Chaque année, plus de 100 Canadiens sont gravement blessés ou tués dans des incidents liés aux passages à niveau ou aux intrusions. **Pratiquement tous ces incidents sont évitables.**

Au Canada, les chemins de fer sont des propriétés privées et les personnes qui s'introduisent sur les voies ferrées ou dans la propriété ferroviaire peuvent être arrêtées ou recevoir une amende. Traverser les voies à un autre endroit est considéré comme une intrusion, ce qui est illégal et dangereux.

**Il est strictement interdit de :**

- Circuler**  
jouer, marcher, faire du vélo ou rouler en VTT ou en motoneige. N'utilisez jamais les routes de gravier ou les espaces verts le long des voies ferrées.
- Prendre des photos**  
Une image vaut peut-être 1 000 mots, mais pas une vie.
- Traverser**  
les voies ferrées, même rapidement. On doit traverser seulement aux passages à niveau désignés et autorisés.
- Lancer des objets**  
sur les voies ferrées. Cela pourrait blesser un employé et même causer le déraillement du train.

## Validation de l'ordre du jour



RioTinto

4



## Ordre du jour

		Nature	Intervenant
12 h	1 – Mot de bienvenue, tour de table, et partage Santé, Sécurité, Environnement et Communauté		Véronique Frigon Catherine Doré
12 h 15	2 – Validation de l'ordre du jour	Décision	Véronique Frigon
12 h 20	3 – Suivi des actions	Information	Véronique Frigon
12 h 30	4 – Présentation Portrait québécois et régional des aires protégées	Information / Discussion	Tommy Tremblay
12 h 45	5 – Développements Rio Tinto	Information / Discussion	Catherine Doré Gabrielle Milot Simon Durocher
13 h 20	PAUSE		
13 h 30	6 – Suivi environnemental et requêtes	Information/ Discussion	Catherine Doré Pierre-Luc Dumais
13 h 50	7 – Tour de table des partenaires	Information / Discussion	Membres
14 h 20	8 – Divers	Information / Discussion	Véronique Frigon
14 h 25	9 – Prochaine rencontre	Information	Véronique Frigon
14 h 30	10 – Fin de la rencontre		

RioTinto

5

## Suivi des actions

Description du suivi	Responsable	Échéancier	Suivis effectués
<b>LOGISTIQUE CVA-CJ</b>			
Transmettre aux membres le lien vers la vidéo expliquant le projet de Bauxsol chez RT	TES	Après la rencontre	Fait
Inviter Pierre-Yves Côté, employé de RT, pour présenter les initiatives développées et mises en place pour le tri des matières résiduelles	RT	Pour une prochaine rencontre	En suivi
Inviter Benoît Bouchard Boivin à présenter un bilan du suivi des émissions de poussières du SDRB	RT	Rencontre de décembre 2025	En suivi
Description du suivi	Responsable	Échéancier	Suivis effectués
<b>TRANSITION ET PROJETS DE CROISSANCE</b>			
Présenter en quoi consiste le comité de liaison qui a été créé en lien avec le Plan de gestion du patrimoine culturel de RT	RT	Prochaine rencontre du CVA-CJ	À l'ordre du jour
Partager un outil permettant de consigner les informations lorsqu'il y a une trouvaille ou un artefact sur les terrains de RT	MPA/RT	Après la rencontre	Fait
Revoir le contenu de l'affichage près du ruisseau des sentiers du Saguenay à propos de l'odeur et la couleur du cours d'eau, et effectuer un exercice avec les membres du CVA-CJ régulier	RT	Dès que possible	En suivi

RioTinto

6



## Suivi des actions

Description du suivi	Responsable	Échéancier	Suivis effectués
<b>SUIVI ENVIRONNEMENTAL ET REQUÊTES</b>			
Faire un aller-voir concernant la corde rouge passant dans la rivière à proximité du pont d'aluminium pour déterminer l'usage et évaluer la dangerosité et transmettre aux membres l'information	RT	D'ici juin 2025	À l'ordre du jour – non concluant
Vérifier si la présence de castors a pu avoir un impact sur le glissement de terrain dans le Sentier du Saguenay	RT	Dès que possible	À l'ordre du jour
Vérifier si le ruisseau Lahoude passe dans le quartier Dubose et jusqu'où il poursuit sa trajectoire	RT	Dès que possible	À l'ordre du jour
Faire un aller-voir dans le secteur entre le club de golf et St-Jean-Eudes afin d'identifier l'odeur émanant du ruisseau	RT	Dès que possible	À l'ordre du jour

RioTinto

7

## Suivi des actions

Description du suivi	Responsable	Échéancier	Suivis effectués
<b>SUIVI ENVIRONNEMENTAL ET REQUÊTES</b>			
Faire un aller-voir concernant la corde rouge passant dans la rivière à proximité du pont d'aluminium pour déterminer l'usage et évaluer la dangerosité et transmettre aux membres l'information	RT	D'ici juin 2025	À l'ordre du jour – non concluant
Vérifier si la présence de castors a pu avoir un impact sur le glissement de terrain dans le Sentier du Saguenay	RT	Dès que possible	À l'ordre du jour
Vérifier si le ruisseau Lahoude passe dans le quartier Dubose et jusqu'où il poursuit sa trajectoire	RT	Dès que possible	À l'ordre du jour
Faire un aller-voir dans le secteur entre le club de golf et St-Jean-Eudes afin d'identifier l'odeur émanant du ruisseau	RT	Dès que possible	À l'ordre du jour

RioTinto

7



## Localisation du ruisseau Lahoude



RioTinto

8

## Suivi des actions

Description du suivi	Responsable	Échéancier	Suivis effectués
<b>CEINTURE VERTE</b>			
Faire le suivi des actions en cours	RT	En continu	À l'ordre du jour
Vérifier la possibilité de conserver le bassin de la rue Lavoisier lors de sa réhabilitation, dans une optique d'aménagement paysager	RT	Dès que possible	En suivi
Offrir la présentation sur le plan de conservation au CVA-CJ	CREDD	Dès que possible	À l'ordre du jour

RioTinto

9







Le Conseil régional de l'environnement et du développement durable du Saguenay-Lac-Saint-Jean (CREDD) veille à ce que l'environnement demeure au cœur des priorités du développement régional et qu'il fasse partie intégrante des décisions.

**Notre mission**

Sensibiliser, concerter et mobiliser les acteurs de la collectivité pour la protection de l'environnement dans une perspective de développement durable du Saguenay-Lac-Saint-Jean.





## Conservation des milieux naturels

### Loi sur la conservation du milieu naturel (2002)

- Prévoit des mesures de protection du patrimoine naturel et de la biodiversité
- Principal outil législatif permettant au Québec de respecter ses engagements
- Encadre la création des aires protégées

### Cibles Qc

8 % en 2005  
12 % en 2015  
17 % en 2020  
30 % en 2030

### Pourquoi protéger le territoire?

- Pour **protéger sa riche biodiversité**, ses **écosystèmes** exceptionnels et ses **valeurs bioculturelles**
- Pour favoriser la **connectivité écologique** et la **résilience des milieux naturels**
- Pour favoriser **l'accès à la nature** près des bassins de population



Parc national des Monts Valin  
153,6 km<sup>2</sup>

© Sépaq

## Aire protégée- Définition

Un territoire, en milieu terrestre ou aquatique, qui est **géographiquement délimité** et dont l'encadrement juridique et l'administration visent spécifiquement à y assurer la **protection** et le **maintien de la diversité biologique** et des ressources naturelles et culturelles associées (MELCCFP)

### Objectifs :

- Conservation des espèces et de leur variabilité génétique
- Maintien des processus naturels et des écosystèmes qui entretiennent la vie et ses diverses expressions



Parc marin Saguenay-Saint-Laurent  
158,63 km<sup>2</sup>

© Sépaq

## Statuts de protection



## Activités permises

	RÉSERVE ÉCOLOGIQUE (I)	PARC NATIONAL (II)	RÉSERVE DE BIODIVERSITÉ (II)	AIRE PROTÉGÉE D'UTILISATION DURABLE (VI)
Recherche et éducation	X	X	X	X
Randonnée et récréation (marche, vélo, raquette, ski de fond, etc.)		X	X	X
Cueillette de PFNL		X	X	X
Villégiature			*	X
Construction d'une nouvelle infrastructure		*	*	X
Circulation en véhicules motorisés			X	X
Chasse, piégeage			X	X
Pêche		*	X	X
Exploitation forestière				*
Production et distribution d'énergie				*
Exploitation minière, gazière et pétrolière				

## Portrait québécois

### Quelques faits saillants\* :

**16,89 %** du milieu continental est actuellement protégé (terrestre et eaux douces).

**12,21 %** du milieu marin et côtier est actuellement protégé.

\* Carte interactive des aires protégées du gouvernement du Québec, consultée le 20 janvier 2025)



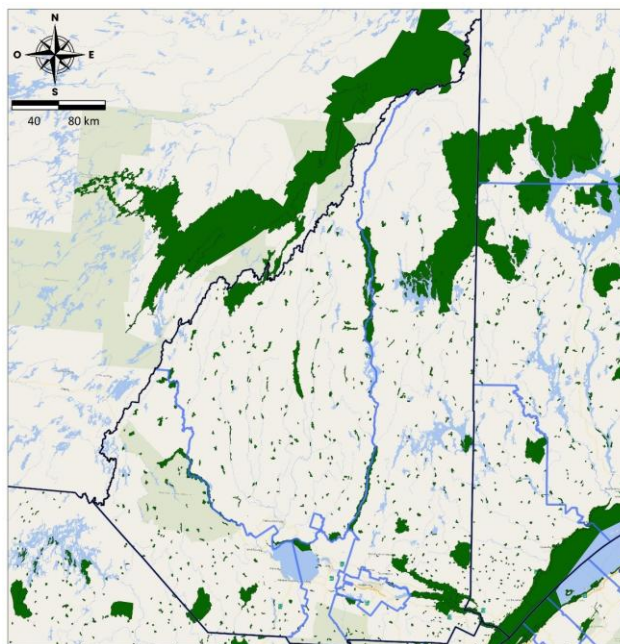
## Portrait régional

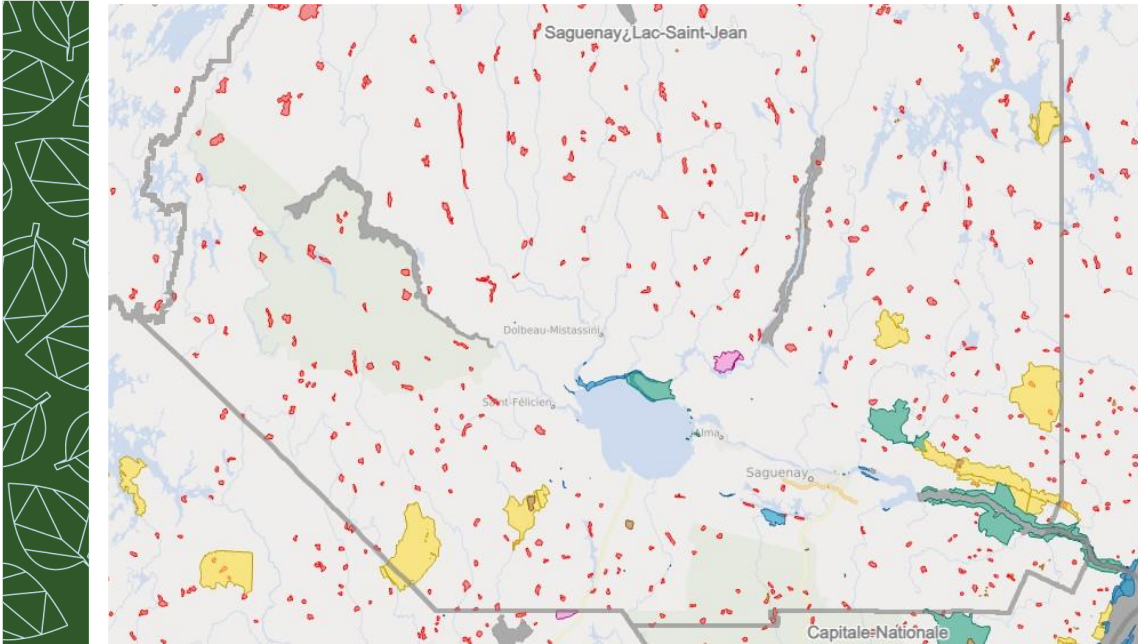
### Quelques faits saillants\* :

**8,60 %** du milieu continental est actuellement protégé (terrestre et eaux douces).

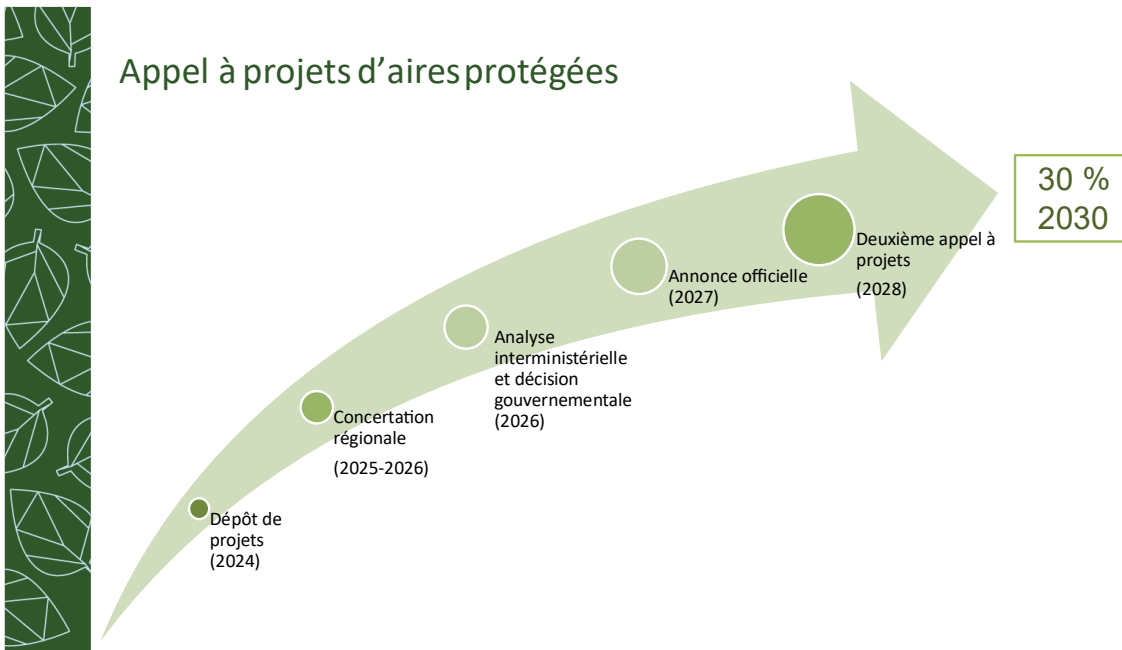
**61,01 %** du milieu marin et côtier est actuellement protégé.

\* Carte interactive des aires protégées du gouvernement du Québec, consultée le 20 janvier 2025)





## Appel à projets d'aires protégées







**50<sup>e</sup> CREDD**

MERCI DE VOTRE ATTENTION!

DES QUESTIONS?



CREDDSAGLAC.COM



Tommy Tremblay  
418 662-9347 poste 205  
Tommy.tremblay@creddsaglac.com




@CREDD.SLSJ



503 rue Sacré-Coeur O  
Alma, QC  
G8B 1M4

Développements  
Rio Tinto

RioTinto



## Changement à la direction de Rio Tinto



Depuis le mois d'août, Jakob Stausholm a cédé sa place à **Simon Trott**, maintenant chef de la direction de Rio Tinto.

RioTinto

## Restructuration Aluminium-Lithium

Le groupe Rio Tinto est maintenant organisé en trois groupes de produits :

- Minerai de fer
- Aluminium et lithium
- Cuivre.

Ces changements sont basés sur notre engagement fondamental envers la sécurité.

Les affaires de Rio Tinto Lithium seront déplacées vers le groupe de produits Aluminium sous la direction de Jérôme Péresse.

22

## Travaux rang Saint-Antoine

Dans le cadre du Projet expérimental de disposition de résidus de bauxite sur le site de Laterrière, lequel débutera au printemps 2026, nous effectuerons la **réfection complète du rang Saint-Antoine et de la route à Prosper**.

Les travaux **débuteront la semaine prochaine pour le rang Saint-Antoine**. L'asphaltage de celui-ci et les travaux de la route à Prosper se dérouleront en 2026.

Il ne sera pas possible de circuler sur le rang Saint-Antoine pour toute la durée des travaux.

Les producteurs du secteur ont été informés pour prévoir leurs déplacements d'un côté à l'autre de la route.

L'**intersection de la rue Dubose** pourrait également être refaite à l'été 2026, sous réserve de l'approbation de la Ville de Saguenay.



RioTinto

23



## Suivi Transition et projets de croissance

RioTinto



## Plan de transition Arvida-AP60

Projets	2024				2025				2026				2027				2028			
	Q1	Q2	Q3	Q4	Q1	Q2	Q3	Q4	Q1	Q2	Q3	Q4	Q1	Q2	Q3	Q4	Q1	Q2	Q3	Q4
Arrêt progressif du CEO	▲						▲	▲			▲	▲	▲	▲	▲					
96 cuves AP60																				
CRC AP60 (phase 1)																				
Centre de recyclage d'aluminium Arvida																				
UDTE – Usine de démonstration de la technologie ELYSIS																				
Autres projets																				





## Arrêt progressif du CEO

### La séquence de fermeture :

Salle de cuves 45 : fermée le 18 avril 2024  
Salle de cuves 44 : fermée le 9 septembre 2025  
Salle de cuves 43 : fermée le 28 octobre 2025  
Salles de cuves 42-41-40 : fermeture prévue en 2026

**La décision de fermer complètement le Centre d'électrolyse Ouest (CEO) et les services connexes (ex. : centre de production des anodes) de l'Usine Arvida au cours de l'année 2026 a été prise en fonction de plusieurs facteurs :**

- Les possibilités de relocalisation des employés selon les échéanciers de nos projets (ex. : 96 cuves AP60, dont le premier métal est toujours prévu pour mars 2026) et les départs à la retraite;
- Le contexte économique;
- Les besoins de nos clients;
- Les impacts pour nos partenaires d'affaires.

RioTinto



Le remplacement de notre production par la technologie AP60 permettra de réduire de 90 % les particules fines au Complexe Jonquière et de 50 % les émissions de GES par rapport à l'Usine Arvida.

## Arrêt progressif du CEO

### Les travaux en cours et à venir :

#### Salle de cuves 45 :

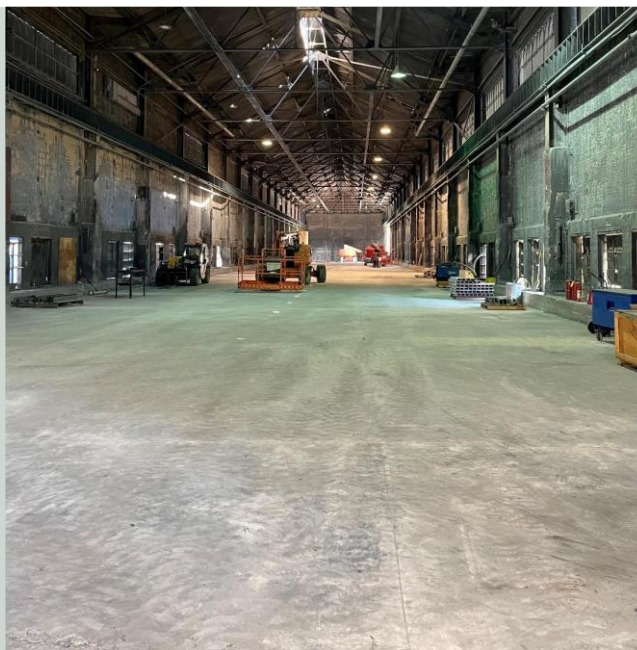
- o Fin des travaux de sécurisation des bâtiments (toiture, murs et planchers)
- o Installation du retourneur des cabarets d'AP60 (en cours)
- o Optimisation de l'espace pour entreposage temporaire d'équipements de nos projets (en cours)

#### Salle de cuves 44 :

- o Travaux de démolition et de récupération des cuves en cours
- o Travaux de démolition des épurateurs en cours

**Mise en place d'un plan régional de fermeture afin de maximiser les synergies avec les autres sites et les opportunités de valorisation des équipements.**

RioTinto



## Projet d'expansion AP60



73 %

Progression  
générale

1 330

Nombre de travailleurs sur site  
(sommet de la main-d'œuvre)

2,6 M

Heures  
travaillées

60 %

Progression  
construction

Premier métal chaud prévu pour T1 2026

### BÂTIMENTS D'ÉLECTROLYSE

La construction des fondations et l'érection de la structure d'acier sont terminées.

À l'intérieur, les travaux progressent avec la soudure des barres omnibus en aluminium, la mise en place des caissons (75 sur 96), l'installation des superstructures (14 sur 96) et le brasquage des cuves (53 sur 96).

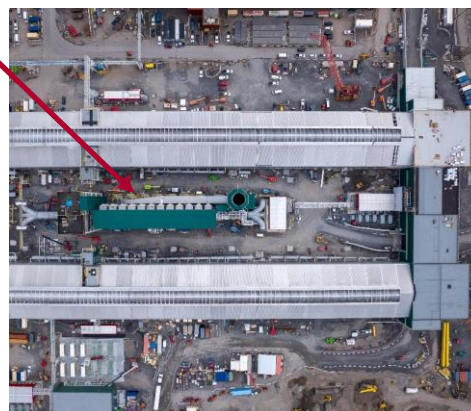


28

### COUR INTÉRIEURE

L'installation des filtres, des ventilateurs et de la cheminée du centre de traitement des gaz est terminée. Les conduits majeurs sont presque finalisés. Les raccordements électriques sont amorcés.

Les systèmes de distribution d'alumine progressent bien : les tours d'alumine sont érigées, le silo principal ainsi que les silos auxiliaires sont en place. Les travaux mécaniques sont avancés et les travaux électriques sont amorcés.



### ÉLECTRIQUE

Les salles électriques préassemblées dans la région sont toutes livrées.

L'installation des chemins de câbles est en cours, et le tirage des câbles a débuté.

29



# Bassin de sédimentation ouest

Phase « exécution »

## Fin des travaux de construction dans les différents bâtiments

- Les travaux mécaniques sont réalisés à 100%.
- Les travaux sur les différentes déficiences sont en cours.

## VPO en cours dans les différents bâtiments

- Les mises en eau ont été réalisées avec succès.

Mise en service prévue dans les prochaines semaines.

RioTinto Octobre 2025

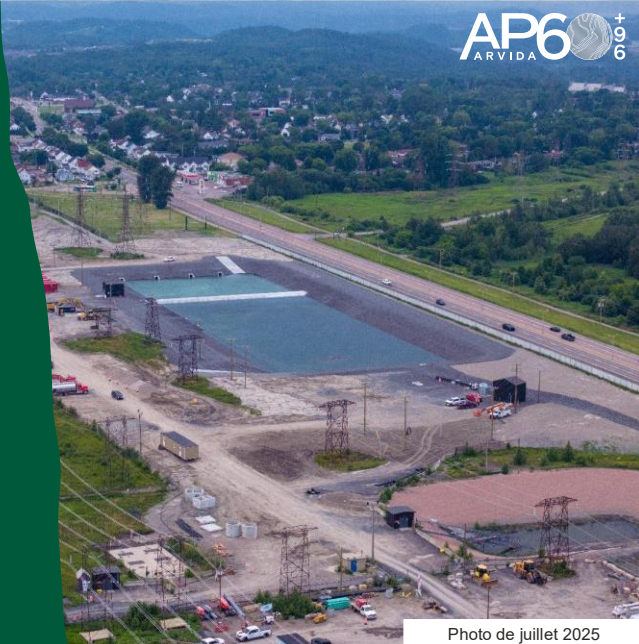


Photo de juillet 2025



## Travaux réalisés et en cours

- Excavation et bétonnage réalisés au printemps dernier dans le bâtiment 32.
- Fabrication complétée du four et de ses composantes directes au cours de l'été dernier. Expédition sur le site en cours.

## Exercice de réduction des coûts en cours

- Au printemps dernier, l'un de nos fournisseurs d'équipements critiques a rencontré des difficultés majeures, nous contraignant à changer de fournisseur et à recommencer entièrement le processus d'ingénierie pour cette partie du contrat.
- Cette situation nous a obligés à réévaluer les impacts sur le calendrier et les finances du projet. Plusieurs initiatives de réduction de coûts ont été mises en œuvre depuis le printemps pour revenir aux montants budgétaires originalement approuvés.
- L'échéancier révisé devrait se préciser dans les prochaines semaines.

RioTinto



31





### Bâtiment d'électrolyse (24N)

- 60 % d'avancement des travaux de coffrage, d'armature et de bétonnage
- Travaux à venir :
  - Installation des dalles de préfabriquées et début du montage de la structure d'acier en novembre 2025

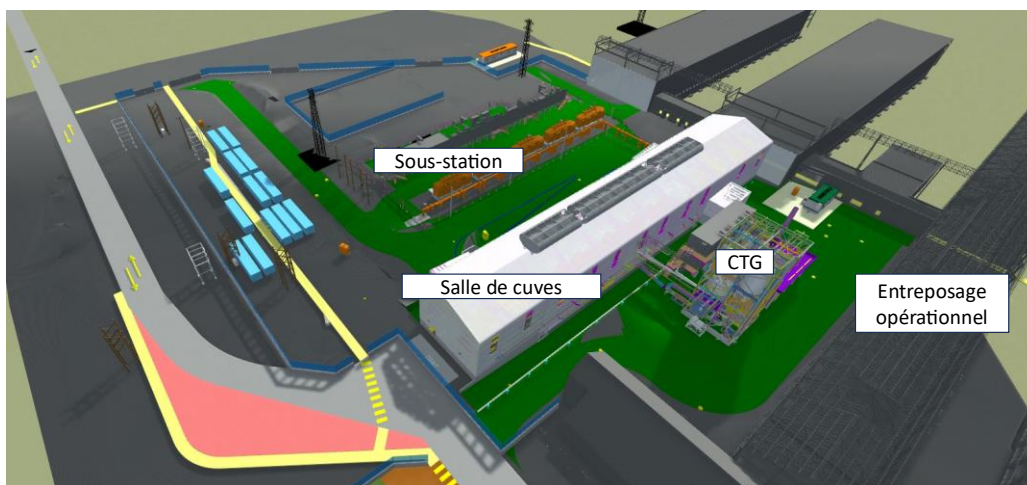
### Bâtiment de la sous-station (25N)

- Démolition structurale complétée à 100 %
- Démolition du béton complétée à 90 %
- Travaux à venir :
  - Remblayage du site
  - Construction du mur de fondation sous la connexion de l'ancien bâtiment
  - Fermeture de l'ouverture de l'ancien bâtiment

RioTinto

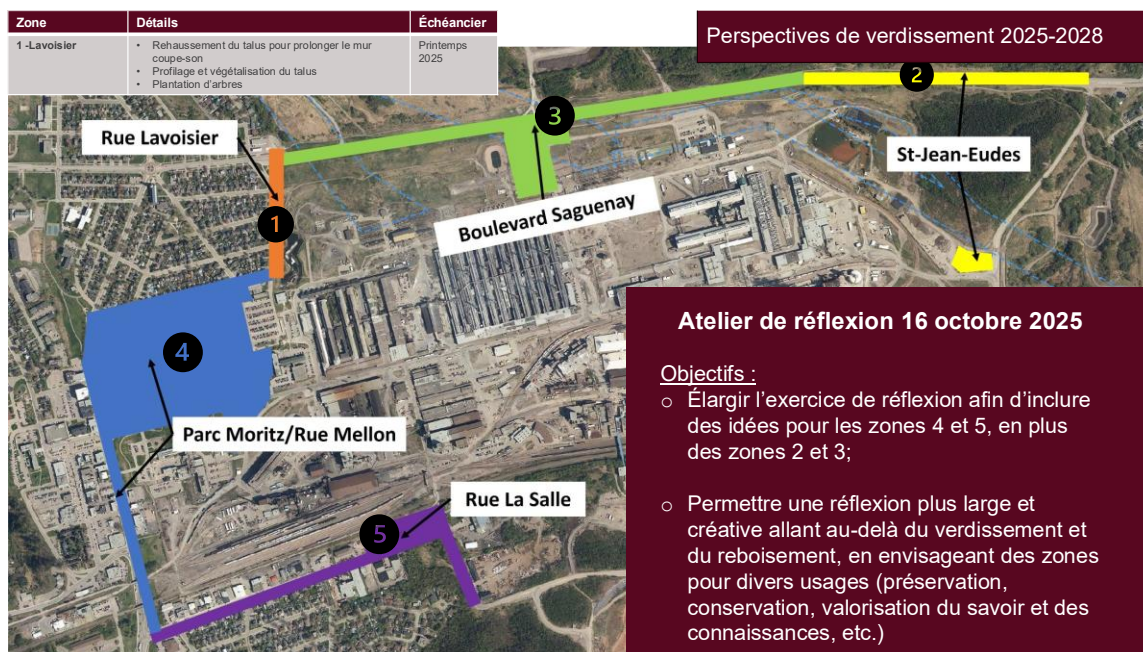


32



## Sous-comité Ceinture verte

RioTinto



## Sous-comité Ceinture verte

### Prochaines étapes :

- ✓ Élaboration d'un plan d'aménagement par Eurêko!;
- ✓ Présentation du projet de plan d'aménagement au sous-comité Ceinture verte pour bonification/approbation (janvier 2026);
- ✓ Finalisation du plan d'aménagement pour le début des travaux prévu au printemps 2026 (priorisation des secteurs 2 et 3 en raison de la fin du projet de construction des 96 cuves AP60 au cours de l'année);
- ✓ Prochaine rencontre du sous-comité Ceinture verte au printemps 2026.

RioTinto

36

## Communauté

RioTinto



## Communauté

### Journée vérité et réconciliation

Rio Tinto a souligné la Journée nationale de la vérité et de la réconciliation, et a profité de l'occasion pour marquer son engagement envers un futur empreint d'ouverture, de dialogue et de respect.

À Mashteuiatsh, nous avons participé à la marche symbolique organisée par la communauté afin de rendre hommage aux enfants disparus, aux anciens pensionnaires et à leurs familles.

Nous avons assisté au lancement du programme Aînés en résidence du Collège d'Alma, qui permettra aux élèves issus des Premiers Peuples d'avoir accès à un accompagnement culturellement sécurisant tout au long de leur parcours scolaire. Rio Tinto est fière d'être partenaire d'un programme aussi porteur pour la réussite scolaire des membres des Premières Nations.



### Tournoi de golf du projet d'AP60

Le 22 septembre dernier, le tournoi de golf du projet AP60 était de retour au Club de golf Saguenay Arvida. Cette activité rassembleuse a permis de réunir partenaires, employés et collaborateurs dans une ambiance conviviale, tout en redonnant à la communauté. Grâce à la participation et à la générosité de tous, un montant de 40 000 \$ a été remis au Musée du Patrimoine d'Arvida.

Ce soutien contribuera directement à élargir l'accessibilité de ses activités et à faire rayonner l'histoire unique d'Arvida auprès de la population et des visiteurs.

Un bel exemple de solidarité et de fierté régionale, qui démontre qu'en travaillant ensemble, il est possible de générer des retombées positives bien au-delà du chantier.



### Échanges inspirants sur le patrimoine d'Arvida

Le 8 octobre dernier, nous avons accueilli une délégation du Centre Historique Minier – Lewarde (France) pour une visite du Complexe Arvida et de l'Espace communauté. Ce fut l'occasion d'échanger autour du patrimoine industriel et de nos relations avec la communauté. Merci à notre partenaire, le Musée du Patrimoine d'Arvida, pour l'organisation de cette visite.



RioTinto

### Séance d'information et d'échanges

Perspectives d'avenir de la raffinerie d'alumine Vaudreuil



Séance prévue  
le 25 novembre dès 18 h 30 au Delta  
(ouverture des portes à 18 h)

Ordre du jour à venir

RioTinto

39







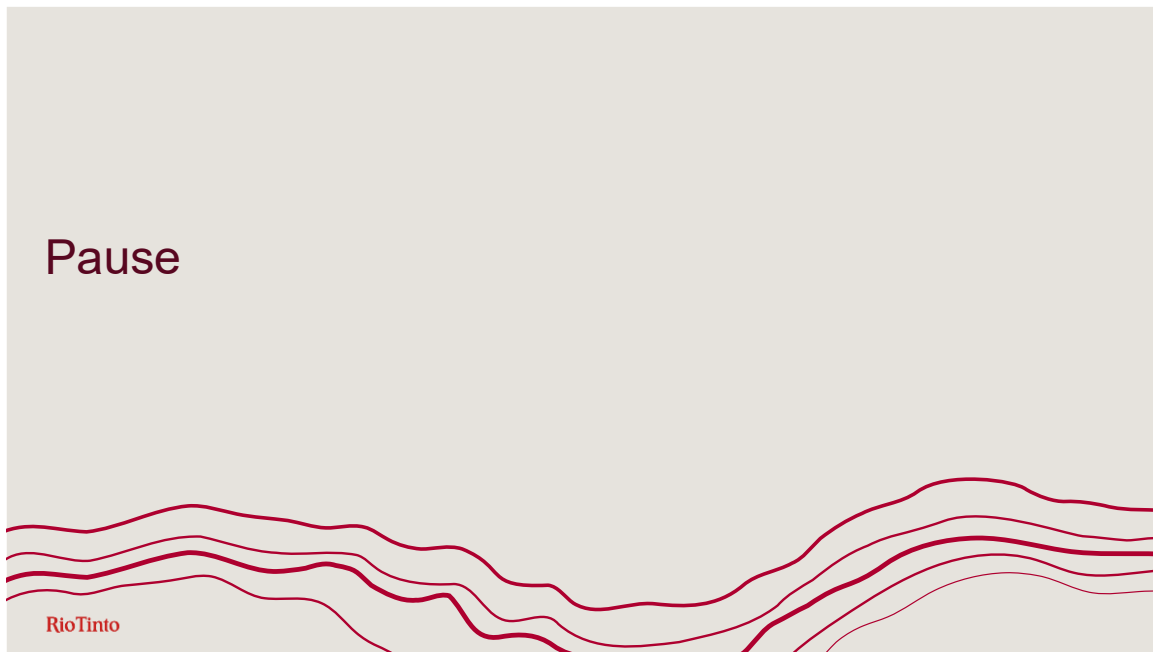
### **Voix Locales : faites entendre votre voix**

Du **3 novembre au 30 novembre**, Rio Tinto invite les citoyens de la région à répondre au **sondage Voix Locales**, dont l'objectif est de réaliser une analyse continue des opinions et points de vue des communautés par rapport à ses activités. Voix Locales est géré par Voconiq, une société de recherche internationale tierce.

Ce sondage annuel **visé à recueillir des idées, des commentaires et des suggestions directement auprès de ceux et celles qui vivent et travaillent à proximité des activités de Rio Tinto** au Saguenay—Lac-Saint-Jean. Les employés et retraités de Rio Tinto font également partie de la population ciblée puisqu'ils font partie de la communauté.

Il s'agit de la deuxième année du sondage.

**Pour plus d'information ou pour répondre au sondage :** [https://voconiqlocalvoices.com/fr\\_ca/riotinto/slsj/](https://voconiqlocalvoices.com/fr_ca/riotinto/slsj/)



## Suivi environnemental et requêtes

RioTinto



## Plaintes et requêtes Arvida - juin à août 2025

Date	Opérations	Sujet	Statut	Détails
Juin	Vaudreuil	Enjeu d'enfoncement de terrain près d'une conduite sur la rue Savane	En cours	Travaux à venir pour réparer l'entrée de la propriétaire.
Juillet	Complexe Arvida	Bruit camionnage (freins jacobs) sur le boul. Saguenay, coin Powell	Fermée	Sensibilisation à l'équipe d'AP60. La plaignante a remarqué une diminution de 80 % du bruit.
Juillet	Vaudreuil	Accumulation d'eau sur terrain rue Lamarche	Fermée	Ajout d'un nettoyage du canal chaque année.
Juillet	Complexe Arvida	Poussières noires sur le bord de fenêtres, près du carré Davis	Fermée	Poussières non liées aux activités de RT.
Août	Affaires Immobilières	Arbres tombés près de la rue des Maristes	Fermée	Pas un terrain de Rio Tinto.
Août	Affaires Immobilières	Entretien gazon – terrain rue DuBuisson	Fermée	Gazon coupé et terrain ajouté à la liste pour entretien annuel.

RioTinto

43



## Plaintes et requêtes Arvida – septembre 2025

Date	Opérations	Sujet	Statut	Détails
Septembre	Vaudreuil	Vibrations lors du forage dirigé secteur rue Mercier (projet remplacement de conduite)	Fermée	Réduction de la vitesse des camions, pas de dépassement sur les sismographes.
Septembre	Vaudreuil	Vibrations travaux rue Mercier (2 <sup>e</sup> citoyen, même dossier)	Fermée	Réduction de la vitesse des camions, pas de dépassement sur les sismographes.
Septembre	Vaudreuil	Coupe d'arbres pour stationnement temporaire (sortie médiatique pendant le conseil de ville)	Fermée	Échanges avec citoyen et conseillers municipaux par rapport à la restauration du site une fois les travaux complétés.
Septembre	Complexe Arvida	Plainte de bruit sur la rue Mercier	Fermée	Aucun dépassement à la station de mesure de bruit.
Septembre	Vaudreuil	Plainte piscine huileuse rue Mercier (chiffon)	Fermée	Ne provient pas de nos opérations.
Septembre	Vaudreuil	Plainte pont de fortune – sentiers non officiels	Fermée	Sensibilisation sur les sentiers illégaux + ajouts de pancartes terrain privé au SDRB.
Septembre	Complexe Arvida	Plainte d'odeur d'essence sur la rue Deschênes	Fermée	La consultation des données disponibles (météo et bruits ambiants) ne permet pas de retracer un évènement.
Septembre	Vaudreuil	Clôture vandalisée et passage de VTT, secteur Lotbinière/Mercier	Fermée	Clôture réparée.

RioTinto

44

## Résultat toxique (truite et daphnie) à l'émissaire A

### Sanction administrative pécuniaire (SAP) du MELCCFP

Site : Usine Arvida

Date : 4 février 2025

No de l'incident : 3241754515\_71525



RioTinto

#### Contexte :

- Des tests de toxicité pour la truite arc-en-ciel et la daphnie prélevés dans le cadre du programme de suivi environnemental de l'émissaire A ont échoué.
- Causé par un apport d'eaux contaminées non captées et produit lors de la fonte hâtive de neiges usées.

#### Conséquences :

- Pas d'impact appréhendé du rejet à la rivière Saguenay, car les émissaires A et D se combinent avant le point de rejet.
- Réception d'une SAP de 10 000 \$ le 14 août 2025.

#### Mesures correctives principales :

- Mise en opération du bassin de sédimentation d'AP60 à l'automne 2025.
- Optimisation du bassin d'urgence de l'émissaire A.
- Analyse de risque lié aux procédés afin d'identifier et adresser les contrôles critiques.



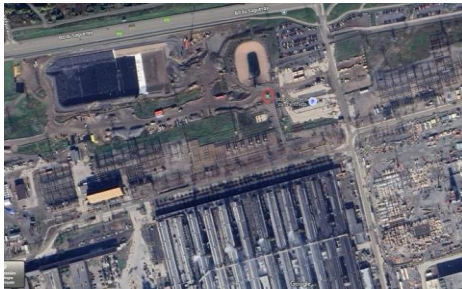
## Résultat hors norme (HP C10-C50) à l'émissaire A

### Sanction administrative pécuniaire (SAP) du MELCCFP

Site : Usine Arvida

Date : 11 mars 2025

No de l'incident : 682091088\_74208



#### Contexte :

- Dépassement de la norme en hydrocarbures pétroliers à l'émissaire A pour un échantillon prélevé dans le cadre du programme de suivi régulier de l'Usine Arvida-AP60 pour la journée du 11 mars 2025 (3 mg/L pour une norme de 2 mg/L).
- Hypothèse : apport d'eaux contaminées non captées produit lors de la fonte des neiges et ayant été en contact avec une contamination résiduelle d'huile d'équipements électriques.

#### Conséquences :

- Pas d'impact appréhendé du rejet à la rivière Saguenay, car les émissaires A et D se combinent avant le point de rejet.
- Réception d'une SAP de 10 000 \$ le 21 août 2025.

#### Mesures correctives :

- Correctifs d'entretien sur les équipements électriques et secteurs identifiés.
- Analyse de risque lié aux procédés afin de fiabiliser les équipements critiques et augmenter les contrôles.

RioTinto

## Arrêt planifié du four à cuisson d'anodes (FCA)

18 septembre 2025

Site : Usine Arvida

Date : 18 septembre 2025

No de l'incident : 3169762001\_97659



RioTinto

#### Contexte :

- Un arrêt planifié du four à cuissons d'anodes (FCA) d'environ 10 heures a eu lieu le 18 septembre 2025.
- Un arrêt complet était nécessaire pour réparer un élément critique.
- Un arrêt complet oblige l'arrêt temporaire du système d'épuration des fumées.
- Des arrêts similaires ont lieu annuellement et font partie du programme d'arrêt planifié de l'usine communiqué annuellement au MELCCFP.
- Les conditions météo favorisaient une rétention des fumées près du four.

#### Conséquences :

- Émissions de fumées visibles par la communauté.
- Questionnements de la part de citoyennes et citoyens.

#### Mesures correctives :

- Analyse de l'évènement toujours en cours.



## Tour de table des partenaires

RioTinto

## Tour de table des partenaires

- Voisinage
- Représentant des employés Complexe Jonquière
- Corporation centre-ville Arvida
- Ville de Saguenay
- CREDD
- ZIP
- Verts boisés du Fjord
- Musée du Patrimoine d'Arvida

RioTinto

49



- Rappel sondage calendrier CBV 2026

## Divers

RioTinto

## Prochaine rencontre

RioTinto



# Rencontres 2025

## Rencontres régulières

### Rencontre 4

Date : Jeudi 11 décembre

Heure 12 h à 14 h 30

Lieu : Votre Espace communauté



RioTinto

52



3

