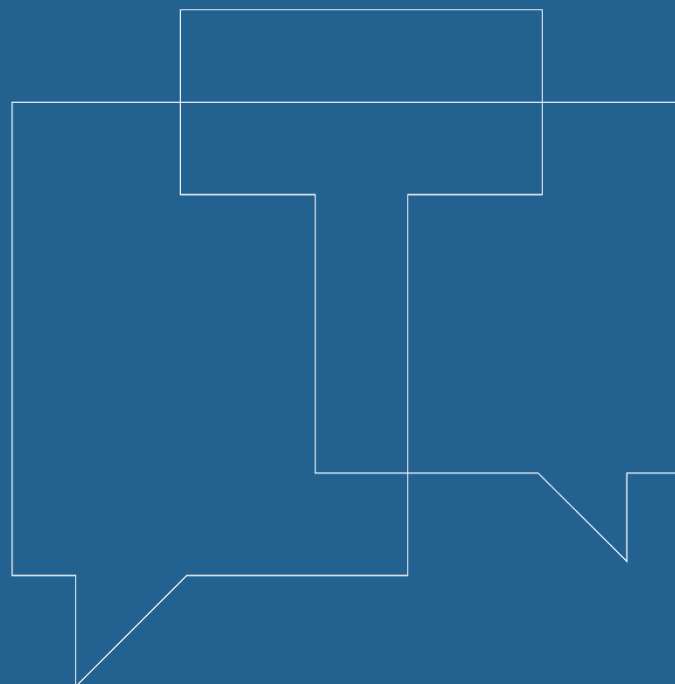


COMPTE RENDU CVA-CJ

Rencontre # 33

12 juin 2025



Préparé pour :

RioTinto

Par :



TRANSFERT
ENVIRONNEMENT ET SOCIÉTÉ

TABLE DES MATIÈRES

1.	MOT DE BIENVENUE ET TOUR DE TABLE	3
2.	PARTAGE SANTÉ, SÉCURITÉ, ENVIRONNEMENT ET COMMUNAUTÉ	3
3.	VALIDATION DE L'ORDRE DU JOUR.....	4
4.	SUIVI DES ACTIONS.....	4
5.	TOUR DE TABLE DES PARTENAIRES	7
	Voisinage.....	7
	Représentant des employés RT	7
	Corporation centre-ville Arvida	7
	Musée du Patrimoine d'Arvida.....	7
	Ville de Saguenay	7
6.	SUIVI ENVIRONNEMENTAL ET REQUÊTES	8
	Suivi des plaintes et requêtes	8
	Avis de non-conformité	8
	Audit Comité environnement	8
7.	PRÉSENTATION VALORISATION ET SDRB	9
	Valorisation	9
	SDRB – Protection des poussières	11
8.	DÉVELOPPEMENTS RIO TINTO	12
	Marché de l'aluminium.....	12
	Modernisation Centrale Isle-Maligne.....	14
	Arrêter et demander de l'aide.....	14
	Plantation levée acoustique rue Lavoisier.....	14
	Journée internationale de lutte contre l'homophobie, la biphobie et la transphobie	14
	Perspective de la raffinerie Vaudreuil	14
	Restauration du site du Complexe Jonquière.....	14
9.	DIVERS	15
	Transport d'eau des Installations portuaires.....	15



Travaux de stabilisation rue Drake	15
10. PROCHAINES RENCONTRES	15
11. FIN DE LA RENCONTRE.....	15
12. ANNEXES.....	16
ANNEXE 1 – LISTE DES PRÉSENCES	16
ANNEXE 2 – ORDRE DU JOUR	18
ANNEXE 3 – PRÉSENTATION DE LA RENCONTRE	19



1. MOT DE BIENVENUE ET TOUR DE TABLE

Véronique Frigon, facilitatrice chez Transfert Environnement et Société, souhaite la bienvenue aux membres du comité. Un bref tour de table est effectué pour accueillir Catherine Doré, spécialiste Communautés et Performance sociale, en remplacement de Marie-Kim Bouchard, et Fannie Nepton, coordonnatrice du Site de disposition des résidus de bauxite (SDRB), qui en est à sa première participation à une rencontre régulière du CVA-CJ.

La liste des présences se trouve en annexe 1.

2. PARTAGE SANTÉ, SÉCURITÉ, ENVIRONNEMENT ET COMMUNAUTÉ

Un suivi de la situation au Sentier du Saguenay, à proximité du Manoir, est effectué à la suite de l'effondrement de terrain qui s'est produit plus tôt ce printemps. Le sentier est rouvert, mais des travaux sont en cours. Un contournement temporaire est en place et les utilisateurs sont priés de respecter les clôtures pour des raisons de sécurité. La zone est en effet instable et est donc à risque de décrochement supplémentaire. Les travaux d'entretien et de mise aux normes sont effectués par Eurêkol!

Questions ou commentaires	Réponses
Il y a des castors dans ce secteur. Est-ce que le diagnostic a mené à une montée des eaux et à un glissement de terrain qui auraient pu être provoqués par leur présence?	RT L'événement est davantage lié à Dame nature en général. Il y a eu plus d'érosion cette année lors de la fonte des neiges. Mais il est possible de vérifier si la présence de castors aurait aussi pu avoir un impact.
Pourquoi enlever des racines, souches et petits arbres alors que normalement, ils empêchent l'érosion?	RT Dans ce cas-ci, il s'agit surtout d'un souci de sécurité pour les usagers du sentier.
Est-ce que la Ville est responsable de l'entretien des terrains ou ce sont des terrains de RT?	RT L'entretien des sentiers revient à Ville de Saguenay, mais le terrain appartient à RT. C'est un partenariat.

Action de suivi	Responsable	Échéancier
Vérifier si la présence de castors a pu avoir un impact sur le glissement de terrain dans le Sentier du Saguenay	RT	Dès que possible

La présentation complète de la rencontre se trouve en annexe 3.



3. VALIDATION DE L'ORDRE DU JOUR

Véronique Frigon soumet l'ordre du jour pour validation, qui est accepté tel quel par les membres. Deux éléments sont ajoutés au point *Divers*, qui demeure ouvert.

L'ordre du jour se trouve en annexe 2.

4. SUIVI DES ACTIONS

Véronique Frigon présente le suivi des actions depuis la rencontre du 20 mars 2025.

Actions de suivi	Responsable	Échéancier	Suivi effectué
Logistique CVA-CJ			
Présenter les suivis de l'audit du Comité environnement du CEO lors d'une rencontre du CVA-CJ	Printemps 2025	RT	À l'ordre du jour
Inviter Stéphan Poirier ou Fay De La Durantaye à venir parler du projet de valorisation des résidus de bauxite	Pour une prochaine rencontre	RT	À l'ordre du jour
Présenter l'équipe du SDRB et son travail de limitation des poussières, ainsi que les mesures de mitigation	Prochaine rencontre	RT	À l'ordre du jour
Vérifier la provenance des 30 % d'alumine importée	Prochaine rencontre	RT	À l'ordre du jour
Transmettre le lien de la chaîne YouTube permettant d'accéder aux vidéos des suivis et consultations concernant les perspectives de l'usine Vaudreuil	RT/TES	Après la rencontre	Fait
Suivi environnemental et requêtes			
Faire un aller-voir concernant la corde rouge passant dans la rivière à proximité du pont d'aluminium pour déterminer l'usage et évaluer la dangerosité	Dès que possible	RT	En suivi
Transmettre aux membres par courriel la réponse à la question de la corde rouge dans la rivière, près du pont d'aluminium	RT/TES	D'ici juin 2025	En suivi
Valider la fréquence du prélèvement des échantillons au ruisseau Lahoude	RT	Dès que possible	À l'ordre du jour
Confirmer la position exacte du ruisseau Lahoude avec le représentant citoyen du secteur Saint-Jacques	RT	Dès que possible	À l'ordre du jour



Actions de suivi	Responsable	Échéancier	Suivi effectué
Vérifier l'événement d'odeur dans le secteur entre le club de golf et Saint-Jean Eudes avec le représentant citoyen du secteur Saint-Jacques	RT	Dès que possible	À l'ordre du jour
Clarifier qui, de la Ville de Saguenay ou RT, est propriétaire du secteur problématique à la sortie de la rue Drake, où se trouve un amoncellement de sable	RT	Dès que possible	À l'ordre du jour
Vérifier le procédé associé à la fuite de gaz naturel à l'usine Vaudreuil (UFRB)	RT	Prochaine rencontre	À l'ordre du jour
Sous-comité Ceinture verte			
Faire le suivi des actions en cours	RT	En continu	À l'ordre du jour
Vérifier la possibilité de conserver le bassin de la rue Lavoisier lors de sa réhabilitation, dans une optique d'aménagement paysager.	RT	Dès que possible	En suivi
Planifier une rencontre du sous-comité Ceinture verte	RT/TES	Hiver 2024-2025	Fait
Ajouter à l'ordre du jour un point de suivi du sous-comité Ceinture verte	TES	Prochaine rencontre	Fait

SUIVIS

Vérifier la provenance des 30 % d'alumine importée

L'alumine importée par Rio Tinto provient principalement du Brésil.

Valider la fréquence du prélèvement des échantillons au ruisseau Lahoude

Comme l'exige l'attestation d'assainissement, des échantillons sont prélevés deux fois par mois à partir d'avril afin de détecter s'il y a notamment présence d'hydrocarbures, de métaux ou de cyanure, soit de contaminants relatifs aux opérations du SDRB.

Questions ou commentaires	Réponses
Qu'est-ce qui est observé de façon générale lors de ces prélèvements?	RT Il n'y a généralement pas d'épisodes anormaux selon les critères et normes établis pour ce secteur d'activité.
Est-ce que ces normes sont chapeautées par le ministère de l'environnement?	RT En effet.
Est-ce qu'il y a des truites dans ce ruisseau?	RT Il n'y a jamais eu d'observation de spécimens dans ce cours d'eau.



Confirmer la position exacte du ruisseau Lahoude avec le représentant citoyen du secteur Saint-Jacques

La position du ruisseau est située aux membres du CVA-CJ à partir d'une carte.

Questions ou commentaires	Réponses
Le ruisseau poursuit son chemin jusqu'où?	RT Il faudrait vérifier cela.
Est-ce qu'il s'agit du ruisseau qui passe dans le quartier Dubose?	RT C'est aussi une information à valider.

Vérifier l'événement d'odeur dans le secteur entre le club de golf et Saint-Jean Eudes avec le représentant citoyen du secteur Saint-Jacques

Comme la date précise de l'événement n'était pas mentionnée, une vérification a été effectuée chez Rio Tinto en se basant sur des événements connus qui auraient pu avoir un lien et aucun n'a été identifié.

Question ou commentaire	Réponse
RT Quel type d'odeur était-ce?	Citoyen Il s'agit d'une odeur assez caractéristique de savon ou de caustique qui est identifiable régulièrement lorsque l'on passe au-dessus du ruisseau.

Clarifier qui, de la Ville de Saguenay ou RT, est propriétaire du secteur problématique à la sortie de la rue Drake, où se trouve un amoncellement de sable

Le terrain appartient à Rio Tinto et le secteur a été nettoyé.

Vérifier le procédé associé à la fuite de gaz naturel à l'usine Vaudreuil (UFRB)

Il s'agissait d'une fuite mineure pour laquelle une réparation temporaire (sarcophage pour enfermer la suite), d'une durée de vie de cinq ans, a été effectuée. Un suivi sera réalisé tous les six mois.

Sous-comité Ceinture verte

Le sous-comité s'est réuni il y a environ deux mois. Une autre rencontre est prévue la semaine prochaine pour un exercice de priorisation des secteurs mis en lumière.

Actions de suivi	Responsable	Échéancier
Vérifier si le ruisseau Lahoude passe dans le quartier Dubose et jusqu'où il poursuit sa trajectoire	RT	Dès que possible
Faire un aller-voir au dans le secteur entre le club de golf et St-Jean-Eudes afin d'identifier l'odeur émanant du ruisseau	RT	Dès que possible



5. TOUR DE TABLE DES PARTENAIRES

VOISINAGE

Rien de particulier à signaler par les représentants du voisinage.

REPRÉSENTANT DES EMPLOYÉS RIO TINTO

Tommy Simard a intégré le Comité environnement de l'Usine Arvida. Il indique qu'à la suite d'une cascade de priorités qui y a été établie, il partage les préoccupations entendues au CVA-CJ à l'intérieur des murs des installations afin de faire le pont avec la communauté et d'inciter les équipes à aller plus loin dans ce domaine.

CORPORATION CENTRE-VILLE ARVIDA

L'événement Arvida célèbre l'été s'est tenu tout récemment et a connu un franc succès.

Les marchés seront de retour aux deux semaines cet été, les mercredis à partir du 9 juillet.

William Emond, directeur général, souligne que le 12 août est la Journée de l'achat local et invite les membres à acheter un produit québécois.

MUSÉE DU PATRIMOINE D'ARVIDA

Un projet en collaboration avec le photographe Yves Lapointe s'est tenu récemment au CHSLD Georges-Hébert, où chacun des résidents a pu bénéficier d'une séance photo gratuite (maquillage et coiffure inclus grâce à une contribution financière de Ville de Saguenay). Le Musée a profité de l'occasion pour recueillir une dizaine de témoignages de résidents natifs d'Arvida. Une exposition aura lieu au CHSLD et sera inaugurée les 30 et 31 août prochain lors de l'événement Arvida fête son patrimoine.

La haute saison du Musée s'amorcera le 18 juin. Visites guidées régulières et théâtrales ainsi qu'expositions seront au programme.

Le Musée est toujours à la recherche de guides pour la période estivale.

VILLE DE SAGUENAY

Le Plan climat de la Ville de Saguenay sera officiellement adopté au cours des prochaines semaines. Il s'articulera autour de six grandes orientations et comprendra 17 objectifs mesurables ainsi que 50 actions à mettre en place dans un horizon de 10 ans.

Des travaux d'inspection sont prévus les 17 et 18 juin sous le viaduc situé à proximité, sur le boulevard Mellon.

Question ou commentaire	Réponse
Il y a deux viaducs. Ils n'appartiennent pas à Rio Tinto?	RT L'un est à la Ville de Saguenay et l'autre au CN.



6. SUIVI ENVIRONNEMENTAL ET REQUÊTES

SUIVI DES PLAINTES ET REQUÊTES

Trois plaintes ont été reçues depuis la dernière rencontre régulière du CVA-CJ, soit une concernant une lumière de chantier dérangeante chez un résident de la rue Lavoisier, une autre d'un citoyen du quartier St-Jean-Eudes en lien avec le bruit des freins Jacob des camions lourds et une troisième, formulée au ministère de l'Environnement, par rapport à une fumée noire provenant des installations de Rio Tinto le 27 mai. Les deux premières plaintes ont été réglées et l'enquête est toujours en cours pour la troisième, dont il est question au point suivant de la rencontre.

AVIS DE NON-CONFORMITÉ

L'Usine Arvida a reçu trois avis de non-conformité du MELCCFP depuis le mois de février dernier. Le premier a eu lieu le 4 février, alors qu'un résultat d'échantillon de l'émissaire A a échoué le test de toxicité pour la truite arc-en-ciel et la daphnie. Le second s'est produit le 11 mars où un résultat d'échantillon prélevé à l'émissaire A a présenté un dépassement de norme pour les hydrocarbures pétroliers. Le troisième est en lien avec la plainte de fumée noire aperçue le 27 mai sortant d'une cheminée du Centre de coulée 45. L'hypothèse retenue jusqu'à présent est que des copeaux d'aluminium imbibés d'hydrocarbures se sont retrouvés dans un four de maintien du Centre de coulée 45. L'avis de non-conformité reçu par Rio Tinto vise la non-déclaration de cet événement, qui a été signalé par une personne externe.

Les détails du suivi environnemental et requêtes se trouvent dans la présentation en annexe 1 du présent document.

Question ou commentaire	Réponse
Lors de la mise en opération du bassin de sédimentation à l'automne, est-ce que l'émissaire B y sera connecté?	RT Non. Celui-ci a déjà son bassin avec son système de traitement spécifique.

AUDIT COMITÉ ENVIRONNEMENT

Un comité de surveillance a été mis en place aux opérations du Centre d'électrolyse ouest (CEO) depuis environ trois ans. Il suit de façon rapprochée les performances sur les émissions de poussières et de fluorures en évaluant la conformité sur les plans de la captation des gaz, de la mesure des émissions atmosphériques ainsi que de l'électrolyse (travail à la cuve). Les audits de conformité tiennent compte de 27 éléments regroupés dans ces trois catégories.

L'objectif est évidemment de viser 100 % de conformité. Les résultats de mai 2023 ont démontré qu'il y avait place à l'amélioration, alors que l'ensemble s'est avéré conforme à l'audit de février 2024. Celui réalisé en mars 2025 a révélé que deux éléments de la section



captation étaient non conformes. De 2022 à 2024, les émissions de poussières ont diminué de 17 % alors que celles de fluors ont réduit de 27 %.

Questions ou commentaires	Réponse
Les numéros 40 à 44 que l'on voit dans le tableau représentent les numéros des salles de cuves. Est-ce que les chiffres de 2024 sont beaucoup moindres en raison de la fermeture de la salle de cuves 45?	RT La baisse de 2024 est due à la fermeture d'une salle de cuves en plus de la diminution des émissions globales des salles de cuves.
Y a-t-il un objectif à atteindre?	RT L'objectif est d'être le plus bas possible, mais il y a une limite à ce que la cuve est capable d'atteindre.
Quelle est la comparaison d'efficacité des épurateurs humides par rapport aux épurateurs à sec?	RT L'épuration à sec, qui utilise l'alumine au lieu de l'injection de gouttelettes d'eau, est largement supérieure à l'épuration humide, qui a fait son temps. L'épuration à sec permet d'atteindre 99 % d'efficacité et plus.
AP60 utilise des épurateurs à sec?	RT Oui.

7. PRÉSENTATION VALORISATION ET SDRB

VALORISATION

Fay De La Durantaye, coordonnatrice régionale pour la gestion des résidus, présente la composition de l'équipe d'une quinzaine de personnes travaillant en valorisation chez Rio Tinto au Saguenay – Lac-Saint-Jean, soulignant que la région est la leader parmi les alumineries de Rio Tinto dans le domaine de la valorisation des résidus.

Plus de 300 000 tonnes de résidus sont produites annuellement chez Rio Tinto dans la région, mis à part les résidus de bauxite. 80 % de ces résidus sont valorisés.

Les résidus de brasque, une matière dangereuse constituée de cathode et de brique réfractaire provenant des cuves en fin de vie utile, ont été accumulés au SDRB, dans des cellules étanches, jusqu'à la création de l'Usine de traitement de la brasque (UTB) il y a 15 ans. Celle-ci a une capacité de traitement annuelle de 80 000 tonnes et a atteint en 2024 le million de tonnes de brasque traitée. En plus de ce qui est déjà accumulé au SDRB, l'UTB traite à mesure les brasques des usines de Rio Tinto de la région et de Kitimat, en plus de celles provenant de d'autres alumineries que Rio Tinto.

Trois produits sont issus du traitement de la brasque. La cathode et la brique réfractaire, auxquelles sont ajoutés d'autres résidus de procédé afin d'y inclure de la silice et de l'alumine, sont broyées et valorisées dans les cimenteries comme matière première



alternative. Un premier bateau chargé de cette matière partira d'ailleurs bientôt. Le caustique est retourné à 100 % à l'Usine Vaudreuil. Le fluor permet quant à lui de recréer du spat fluor, notamment pour Rio Tinto Fert et Titane.

Les résidus de bauxite font également l'objet de projets de valorisation. Celui d'en intégrer dans de l'asphalte est le plus avancé actuellement, les résultats des tests effectués étant intéressants.

Les projets de valorisation des brasques et des résidus de bauxite ont été développés par le Centre de recherche et de développement de l'aluminium d'Arvida (CRDA), où des millions de dollars sont investis chaque année.

Questions ou commentaires	Réponses
Est-ce que de la brasque sera importée une fois que ce qui est entreposé au SDRB sera vidé?	RT Il y a déjà de la brasque importée de Kitimat et d'autres alumineries au Québec.
Est-ce que l'exportation par bateau sera vers la cimenterie de Port-Daniel?	RT Ce sera vers les États-Unis. Les marchés du Québec et de l'Ontario sont déjà saturés.
Est-ce que les tarifs peuvent venir mettre un frein à la valorisation, le temps que les choses se règlent?	RT Les résidus ne sont pas soumis aux tarifs. Ils ne sont pas considérés comme de l'aluminium ou de l'acier.
De l'asphalte contenant des résidus de bauxite a été posée près du pont d'aluminium.	RT Sur le stationnement seulement. L'autre portion sera réalisée cet été.
Il y a plein d'autres projets je pense. J'ai entendu parler d'un projet de gallium?	RT Le gallium est sous forme liquide dans le caustique. Des essais sont faits pour l'extraire. C'est encore très expérimental. La production mondiale de gallium est de 600 tonnes par année, donc il y en a très peu.
Si le projet d'asphalte est concluant, est-ce possible qu'éventuellement, la source soit le SDRB?	RT Éventuellement, si cela fonctionne, les résidus seront utilisés à mesure qu'ils sont produits dans un premier temps et ensuite, il n'est pas exclu qu'ils soient puisés au SDRB. Dans le monde, toutes les alumineries cherchent quoi faire avec leurs résidus de bauxite. Il y a d'autres avenues explorées, par exemple le Bauxsol*. Il existe des vidéos expliquant les essais qui sont faits.



**Bauxsol : Produit manufacturé conçu à partir de résidus de bauxite, qui peut être utilisé dans plusieurs applications en environnement minier, notamment pour traiter l'eau de mine chargée en métaux ou comme couche de couverture pour faire de la restauration écologique de sites.*

SDRB – PROTECTION DES POUSSIÈRES

L'Usine de filtration des résidus de bauxite (UFRB) reçoit les résidus de bauxite à l'état liquide (la texture peut s'apparenter à celle d'une sauce tomate épaisse). Après avoir été filtrés et compactés, il reste un résidu solide à 73 % ressemblant à de l'argile, alors que l'eau extraite est retournée à l'Usine Vaudreuil. Les résidus filtrés (RF) sont envoyés au SDRB grâce à un convoyeur d'une longueur de 860 m. Environ 4 800 tonnes de RF sont produites chaque jour.

Les résidus se retrouvant au SDRB sont exposés aux différentes conditions météorologiques (vent, soleil, gel) qui les font sécher et c'est alors que peut être produite une fine couche de poussière rouge susceptible de s'envoler, sans compter la circulation des véhicules d'opération qui peut faire en sorte de soulever cette poussière.

Différents abat-poussières sont étendus sur le site : copeaux, sable, eau. Deux camions à eau se trouvent en permanence sur le site lorsque celui-ci est très sec et l'épandage d'abat-poussière est effectué par hélicoptère dans les endroits qui ne sont pas accessibles pour la machinerie.

La météo est une préoccupation constante au SDRB puisqu'elle joue un rôle majeur sur la dispersion. Une équipe de surveillance est en place sept jours sur sept. Des plans d'action ont été développés selon la force des vents. Par exemple, des chemins du SDRB peuvent être fermés pour limiter la circulation à des secteurs précis et le choix stratégique d'arrêter les opérations peut même être fait lors d'annonce d'épisodes de vent extrême. Les résidus sont alors emmagasinés temporairement dans un entrepôt (capacité de 8 à 12 h de production).

Certains éléments sont en cours de développement. Le SDRB travaille présentement avec le CRDA afin de déterminer si la façon de disposer les résidus pourrait potentiellement créer une protection (brise-vent). L'utilisation d'un drone intelligent est également à l'étude. Il est aussi question d'essayer de nouveaux types de protection contre les poussières, comme les tapis de coco, l'ensemencement hydraulique et le *earth alive* (une bactérie qui se déploie et qui connaît un succès intéressant dans l'industrie minière).

Questions ou commentaires	Réponses
Quels sont vos mécanismes en place avec les équipes?	RT Il y a plusieurs points de contact avec les équipes dans la journée. Des rencontres ont lieu à chaque fin de quart de travail afin de déterminer ce qui est prévu pour le lendemain. Deux rencontres ont aussi lieu en début de quart pour vérifier ce qui



Questions ou commentaires	Réponses
	peut être fait en plus de ce qui a été prévu la veille.
Quels sont les outils utilisés pour la météo?	RT Le travail se fait avec Vision Météo pour avoir des avis poussés. C'est en cours de déploiement.
Est-ce que les préoccupations étaient les mêmes alors que moins d'eau était retirée des résidus?	RT Il était question des poussières même quand les résidus étaient liquides. Par temps plus sec, les berges du Bassin 4 sèchent et peuvent générer des poussières. L'eau aussi est une préoccupation. Il y a toujours eu des stations de pompage.
Pourquoi ne pas installer seulement une clôture avec des filets pour retenir la poussière?	RT La poussière est tellement fine qu'il faudrait un mur étanche et comme il y a aussi un enjeu de stabilité du sol au SDRB, il n'est pas possible de construire de hautes structures.
Est-ce qu'il y a un calendrier de mise en œuvre pour les essais?	RT Il n'y a pas encore de calendrier car c'est très récent.

Actions de suivi	Responsable	Échéancier
Transmettre aux membres le lien vers la vidéo expliquant le projet de Bauxsol chez RT	Transfert	Après la rencontre
Inviter Pierre-Yves Côté, employé de RT, pour présenter les initiatives développées et mises en place pour le tri des matières résiduelles	RT	Pour une prochaine rencontre
Inviter Benoît Bouchard pour présenter un bilan du suivi des émissions de poussières du SDRB	RT	Lors d'une prochaine rencontre

8. DÉVELOPPEMENTS RIO TINTO

MARCHÉ DE L'ALUMINIUM

Jean-François Leblanc, directeur des opérations à l'Usine Arvida-AP60, rappelle que l'intention derrière les tarifs américains était de faire en sorte que redémarrent aux États-



Unis des activités qui y ont diminué avec le temps, notamment la production d'aluminium. Il est à toute fin pratique inconcevable que les États-Unis, même avec l'imposition des tarifs actuels, arrivent à suffire à leurs propres besoins d'ici quatre ans étant donné les volumes dont ils ont besoin et en considérant notamment l'énergie et la main-d'œuvre nécessaires pour opérer une aluminerie. Leur déficit actuel est d'environ 4 millions de tonnes d'aluminium annuellement, dont 75 % sont comblés par le Canada.

Par contre, les tarifs créent présentement de l'instabilité dans les marchés. La prime LME a diminué à environ 2 400 \$ la tonne alors que la prime Midwest, qui s'applique pour l'aluminium vendu aux États-Unis, a fait un bond significatif à près de 1 200 \$ la tonne, ce qui offre une certaine compensation. La situation actuelle, avec son imprévisibilité constante, entraîne un chaos dans la chaîne d'approvisionnement, ce qui est insécurisant pour les entreprises, dont Rio Tinto. Certaines installations de Rio Tinto sont davantage affectées que d'autres, non pas en termes de réduction de tonnage mais plutôt de rentabilité.

Jérôme Péresse, chef de la direction Aluminium de Rio Tinto, sera dans la région la semaine prochaine.

Questions ou commentaires	Réponses
RT est aussi producteur d'acier. En termes de capacité, les États-Unis sont mieux positionnés pour l'acier. Est-ce possible que pour supporter l'acier, RT fasse écoper un peu l'aluminium?	RT Non. Stratégiquement, chaque groupe de produit doit se financer. Il n'y a pas de rumeur interne ni de message de ralentissement de projet.
Est-ce intéressant d'exporter vers l'Europe?	RT Il est plus payant d'envoyer certains produits en Europe qu'aux États-Unis, mais c'est une mesure temporaire, pour sauver des coûts. Ce ne sont pas non plus tous les produits qui se vendent là-bas. Par exemple, les billettes produites ici n'ont pas le bon format pour être exportées en Europe. Elles ne sont pas assez longues.
Puisque les rebuts sont exemptés de tarifs, faites-vous exprès de produire des rebuts?	RT La production génère toujours des rebuts. Auparavant, ils étaient refondus à l'interne. Aujourd'hui, ils sont vendus. Mais non, l'objectif est toujours de faire un produit de la même qualité, pas des rebuts.
Est-ce que la situation pourrait être une opportunité de faire des cannettes au Canada?	RT Il est compliqué de produire un laminoir, donc il est difficile de croire qu'un tel projet pourrait voir le jour rapidement, dans une situation très instable.



MODERNISATION CENTRALE ISLE-MALIGNE

Rio Tinto vient d'annoncer la réfection de la Centrale Isle-Maligne, un projet de l'envergure de 1,7 milliard \$ qui se poursuivra jusqu'en 2032. Cela s'ajoute aux 252 M\$ qui y avaient déjà été investis au cours des dernières années. Le projet générera 300 emplois. La centrale aura 100 ans en 2026 et cet investissement démontre que la centrale est un actif important pour l'entreprise.

ARRÊTER ET DEMANDER DE L'AIDE

Une remise de chèques a eu lieu dans le cadre des campagnes régionales de Rio Tinto *Arrêter et demander de l'aide* ainsi que *Ma prévention en cadeau*. Respectivement 16 772 jetons et 2 490 coupons ont été distribués aux employés de l'entreprise au Saguenay – Lac-Saint-Jean en 2024, ce qui a permis de remettre un montant de 96 310 \$ aux organismes ciblés par les employés.

PLANTATION LEVÉE ACOUSTIQUE RUE LAVOISIER

Un couloir végétal pourra voir le jour sur la levée acoustique de la rue Lavoisier alors que des espèces résistantes telles des lilas, rosiers, bouleaux et oliviers de bohème ont été plantées par Eurêko! Il s'agit d'un projet issu du sous-comité Ceinture verte du CVA-CJ.

JOURNÉE INTERNATIONALE DE LUTTE CONTRE L'HOMOPHOBIE, LA BIPHOBIE ET LA TRANSPHOBIE

Le 17 mai dernier, Rio Tinto a remis à ses employés, dans toute la région, des chandails à l'effigie de la Journée internationale de lutte contre l'homophobie, la biphobie et la transphobie, encourageant ses équipes à adopter des comportements respectueux et bienveillants envers toutes et tous chaque jour.

PERSPECTIVE DE LA RAFFINERIE VAUDREUIL

Rio Tinto tiendra une troisième rencontre sur l'avenir de la raffinerie Vaudreuil le 16 juin à 18 h 30 au Delta de Jonquière. Il s'agira d'une rencontre d'information et d'échange sur l'avancement des projets en cours. Catherine Doré indique que Rio Tinto n'est pas encore prête à faire d'annonce sur le moyen de transport choisi et le site final. L'entreprise veut prendre le temps de considérer les nombreuses suggestions et préoccupations reçues lors de la dernière rencontre publique notamment.

RESTAURATION DU SITE DU COMPLEXE JONQUIÈRE

Une demande de modification de zonage sera publique à partir du 8 juillet. Rio Tinto aura besoin de certains espaces pour des aménagements en vue de la restauration du SDRB et comme le processus de modification peut prendre un an, elle fait la demande dès maintenant à la Ville de Saguenay, même si elle ne connaît pas précisément les besoins, afin de s'assurer de pouvoir réaliser les travaux le moment venu.



9. DIVERS

TRANSPORT D'EAU DES INSTALLATIONS PORTUAIRES

Les Installations portuaires de La Baie procéderont au nettoyage de certaines zones d'entreposage, ce qui générera de l'eau caustifiée. Celle-ci sera réutilisée à l'Usine Vaudreuil au lieu d'être traitée comme c'était le cas auparavant et devra donc y être transportée. Le transport se fera par camion, par la rue Fillion et le SDRB, à raison d'un camion à l'heure entre les 14 et 17 juin.

TRAVAUX DE STABILISATION RUE DRAKE

Des travaux de stabilisation (ajout de pierre), qui sont maintenant complétés, ont été réalisés sur la rue Drake, du côté du boulevard Saguenay.

10. PROCHAINES RENCONTRES

Véronique Frigon rappelle les dates des prochaines rencontres régulières et relatives à la Transition et aux projets de croissance, qui auront lieu à l'automne.

11. FIN DE LA RENCONTRE

La rencontre se termine à 14 h 26

Production du compte rendu

Isabelle Gagnon, chargée de projet, Transfert Environnement et Société



12. ANNEXES

ANNEXE 1 – LISTE DES PRÉSENCES

Organisation	Nom	Présent.e	Absent.e
Représentant citoyen – secteur St-Philippe	VACANT	--	--
Représentant citoyen – secteur St-Jacques	Philippe Chretien	x	
Représentant citoyen – secteur Dubose	Pierre Tremblay	x	
Représentante citoyenne - secteur St-Mathias	Nathalie Harvey		x
Représentante citoyenne – secteur Ste-Thérèse	Rachel Fontaine		x
Représentant citoyen – secteur St-Jean-Eudes	Denis Girard	x	
Conseil régional de l'environnement et du développement durable (CREDD)	Tommy Tremblay		x
Zone d'intervention prioritaire (ZIP) Saguenay – Charlevoix	Philippe Gagné		x
Les Verts boisés du Fjord	Claude Dussault		x
Corporation centre-ville d'Arvida	William Emond	x	
Centre d'histoire Arvida	Marianne Salesse-Côté	x	
Ville de Saguenay – élu	Carl Dufour	x	
Ville de Saguenay – Urbanisme	Simon Tremblay	x	
Représentant des employés Rio Tinto	Tommy Simard	x	
Rio Tinto	Pierre-Luc Dumais, conseiller en environnement	x	
Rio Tinto	Jean-François Leblanc, directeur des opérations Usine Arvida-AP60	x	
Rio Tinto	Marie-Kim Bouchard, conseillère sénior Communautés et Performance sociale		x
Rio Tinto	Catherine Doré, spécialiste Communautés et Performance sociale	x	
Rio Tinto	Fannie Nepton, coordonnatrice UFRB-SDRB	x	
Facilitation et animation			



Organisation	Nom	Présent.e	Absent.e
Transfert Environnement et Société	Véronique Frigon, facilitatrice	x	
Transfert Environnement et Société	Isabelle Gagnon, prise de notes	x	



ANNEXE 2 – ORDRE DU JOUR

ORDRE DU JOUR

Rencontre du CVA-CJ

12 juin 2025, 12 h à 14 h 30

Espace communauté (1954, rue Davis, Jonquière)

		Nature	Intervenant.es
12 h	1 – Mot de bienvenue, tour de table et partage Santé, Sécurité, Environnement et Communauté	Information Discussion	Véronique Frigon Marie-Kim Bouchard
12 h 15	2 – Validation de l'ordre du jour	Décision	Véronique Frigon
12 h 20	3 – Suivi des actions	Information	Véronique Frigon
12 h 30	4 – Tour de table des partenaires	Information Discussion	Membres
13 h	5 – Suivi environnemental et requêtes	Information Discussion	Marie-Kim Bouchard Pierre-Luc Dumais
13 h 20	PAUSE		
13 h 30	6 – Présentation SDRB et Valorisation	Information Discussion	Fannie Nepton Fay De La Durantaye
14 h	7 – Développements Rio Tinto	Information Discussion	Jean-François Leblanc Marie-Kim Bouchard
14 h 20	8 – Divers	Information Discussion	Véronique Frigon
14 h 25	9 – Prochaines rencontres	Information	Véronique Frigon
14 h 30	10 – Fin de la rencontre		



ANNEXE 3 – PRÉSENTATION DE LA RENCONTRE



Mot de bienvenue et tour de table



RioTinto

2



Partage Santé, Sécurité, Environnement et Communauté

Sentiers du Manoir à la suite de l'effondrement : travaux en cours mais réouverture des sentiers

Mesures :

- Contournement temporaire;
- Respect des directives émises par la firme Englobes pour sécuriser la zone de glissement (triangle rouge);
- Aménagement d'un sentier de contournement temporaire de 8 m de longueur (ligne rouge).

Les travaux seront réalisés par EUREKÔ!, notre mandataire par la Ville de Saguenay pour l'entretien et la mise aux normes du Sentier du Saguenay.

Travaux :

- Élagage, débroussaillage et coupe d'arbres;
- Retrait de couche organiques, petits arbres et racines;
- Les travaux ne nécessitent pas l'utilisation d'équipement motorisé;
- Installation d'une zone de sécurité plus officielle mais qui demeurera temporaire (ex : clôture à neige avec piquets);
- Ajout d'affichage pour informer du contournement.

RioTinto

3



RioTinto

<Footer>

4



Validation de l'ordre du jour



RioTinto

5

Ordre du jour

		Nature	Intervenant
12 h	1 – Mot de bienvenue, tour de table, et partage Santé, Sécurité, Environnement et Communauté		Véronique Frigon Catherine Doré
12 h 15	2 – Validation de l'ordre du jour	Décision	Véronique Frigon
12 h 20	3 – Suivi des actions	Information	Véronique Frigon
12 h 30	4 – Tour de table des partenaires	Information / Discussion	Membres
13 h	5 – Suivi environnemental et requêtes	Information/ Discussion	Catherine Doré Pierre-Luc Dumais
13 h 20	PAUSE		
13 h 30	6 – Présentation Valorisation et SDRB	Information / Discussion	Fay De La Durantaye Fannie Nepton
14 h	7 – Développements Rio Tinto	Information / Discussion	Jean-François Leblanc Catherine Doré
14 h 20	8 – Divers	Information / Discussion	Véronique Frigon
14 h 25	9 – Prochaines rencontres	Information	Véronique Frigon
14 h 30	10 – Fin de la rencontre		

RioTinto

6



Suivi des actions

Description du suivi	Responsable	Échéancier	Suivis effectués
LOGISTIQUE CVA-CJ			
Présenter les suivis de l'audit du Comité environnement du CEO lors d'une rencontre du CVA-CJ	RT	Printemps 2025	À l'ordre du jour
Inviter Stéphan Poirier ou Fay De La Durantaye à venir parler du projet de valorisation des résidus de bauxite	RT	Printemps 2025	À l'ordre du jour
Présenter l'équipe du SDRB et son travail de limitation des poussières, ainsi que les mesures de mitigation	RT	Prochaine rencontre	À l'ordre du jour
Vérifier la provenance des 30 % d'alumine importée	RT	Prochaine rencontre	À l'ordre du jour
Transmettre le lien de la chaîne YouTube permettant d'accéder aux vidéos des suivis et consultations concernant les perspectives de l'usine Vaudreuil	RT/TES	Après la rencontre	Fait

RioTinto

7

Suivi des actions

Description du suivi	Responsable	Échéancier	Suivis effectués
SUIVI ENVIRONNEMENTAL ET REQUÊTES			
Faire un aller-voir concernant la corde rouge passant dans la rivière à proximité du pont d'aluminium pour déterminer l'usage et évaluer la dangerosité	RT	Dès que possible	En suivi
Transmettre aux membres par courriel la réponse à la question de la corde rouge dans la rivière, près du pont d'aluminium	TES/RT	D'ici juin 2025	En suivi
Valider la fréquence du prélèvement des échantillons au ruisseau Lahoude	RT	Dès que possible	À l'ordre du jour
Confirmer la position exacte du ruisseau Lahoude avec le représentant citoyen du secteur Saint-Jacques	RT	Dès que possible	À l'ordre du jour
Vérifier l'événement d'odeur dans le secteur entre le club de golf et Saint-Jean Eudes avec le représentant citoyen du secteur Saint-Jacques	RT	Dès que possible	À l'ordre du jour
Clarifier qui, de la Ville de Saguenay ou RT, est propriétaire du secteur problématique à la sortie de la rue Drake, où se trouve un amoncellement de sable	RT	Dès que possible	À l'ordre du jour
Vérifier le procédé associé à la fuite de gaz naturel à l'usine Vaudreuil (UFRB)	RT	Prochaine rencontre	À l'ordre du jour

RioTinto

8





9

Suivi des actions

Description du suivi	Responsable	Échéancier	Suivis effectués
CEINTURE VERTE			
Faire le suivi des actions en cours	RT	En continu	À l'ordre du jour
Planifier une rencontre du sous-comité Ceinture verte	RT/TES	Hiver 2024-2025	Fait
Ajouter à l'ordre du jour un point de suivi du sous-comité Ceinture verte	TES	Prochaine rencontre	Fait

RioTinto

10



Tour de table des partenaires

RioTinto

Tour de table des partenaires

- Voisinage
- Représentant des employés Complexe Jonquière
- Corporation centre-ville Arvida
- Ville de Saguenay
- CREDD
- ZIP
- Verts boisés du Fjord
- Musée du Patrimoine d'Arvida

RioTinto

12



Suivi environnemental et requêtes

RioTinto



Plaintes et requêtes

Quand	Quoi	Satut	Provenance	Commentaires
Mars	Lumière forte chez un résident sur la rue Lavoisier	Fermée	Espace communauté	Il y avait une lumière de chantier (génératrice) sur le projet AP60 qui illuminait la maison du résident sur la rue Lavoisier. Prise en charge immédiatement et nous avons pu modifier la trajectoire de la lumière.
Avril	Bruit sur la rue Drake vers boul. Saguenay en lien avec les freins Jacob des camions lourds	Fermée	Espace communauté	Le résident de St-Jean-Eudes se fait le porte-parole de certains résidents. Ton positif. Discussion avec les responsables des transports du Complexe Jonquière et nous allons organiser une campagne de communication chez nos entrepreneurs pour sensibiliser au bruit autour du CJ (en juin).
Mai	Émanation de fumée noire provenant de nos installations	En cours	Plainte citoyenne via le MELCCP	L'évènement a été constaté aux environs de 19 h 30 le 27 mai 2025 et la cheminée concernée pourrait provenir du CC45. Enquête en cours

RioTinto



Résultat toxique (truite et daphnie) à l'émissaire A

Avis de non-conformité du MELCCFP

Site : Usine Arvida

Date : 4 février 2025

No de l'incident : 3241754515_71525



RioTinto

Contexte :

- Un résultat d'échantillon de l'émissaire A a échoué le test de toxicité pour la truite arc-en-ciel et la daphnie. Le résultat était de 1,32 UT sur une norme de 1 UT.
- Apport d'eau occasionné par des précipitations de neige et une augmentation de la température pour les journées des 3 et 4 février 2025.

Conséquences :

- Il n'y a pas d'impact appréhendé du rejet à la rivière Saguenay, car les émissaires A et D se combinent avant le point de rejet.
- Le MELCCFP nous a transmis un avis de non-conformité en mai 2025.
- Nous sommes en attente d'un retour d'Environnement et Changement climatique Canada (ECCC).

Mesures correctives :

- Rio Tinto prévoit amorcer en automne 2025 la mise en opération de son nouveau bassin de sédimentation qui permettra de traiter les eaux de l'émissaire A avant leur rejet dans l'environnement.

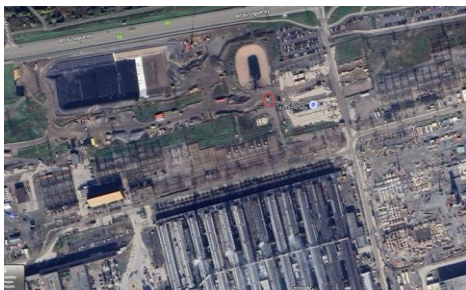
Résultat hors norme (HP C10-C50) à l'émissaire A

Avis de non-conformité du MELCCFP

Site : Usine Arvida

Date : 11 mars 2025

No de l'incident : 682091088_74208



RioTinto

Contexte :

- Un résultat d'échantillon prélevé à l'émissaire A a présenté un dépassement de norme pour les hydrocarbures pétroliers. Le résultat était de 3 mg/L sur une norme de 2 mg/L.
- L'hypothèse retenue concerne le lessivage d'huile résiduelle d'équipement électrique.

Conséquences :

- Il n'y a pas d'impact appréhendé du rejet à la rivière Saguenay, car les émissaires A et D se combinent avant le point de rejet.
- Le MELCCFP a transmis un avis de non-conformité en juin 2025.
- Nous sommes en attente d'un retour d'Environnement et Changement climatique Canada (ECCC).

Mesures correctives :

- Fiabilisation des équipements de rétention d'huile et correctifs d'entretien sur les équipements électriques identifiés.
- Atelier afin de fiabiliser les équipements critiques et augmenter les contrôles.



Rejet atmosphérique non déclaré CC45

Avis de non-conformité du MELCCFP

Site : Usine Arvida

Date : 27 mai 2025

No de l'incident : 1400143114_81512



Contexte:

- Plainte faite au MELCCFP concernant le constat d'une fumée noire émanant d'une cheminée de l'Usine Arvida.
- La source de cette fumée est une cheminée du Centre de coulée 45. L'évènement est sous enquête, mais l'hypothèse retenue concerne de l'huile de coupe.

Conséquences :

- L'évènement s'est limité à l'empreinte de l'exploitation. À l'heure actuelle, il n'y a pas d'impact avéré hors des clôtures.
- Le MELCCFP nous a transmis un avis de non-conformité en juin 2025.

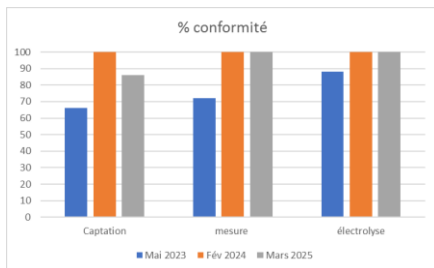
Mesures correctives :

- Réalisation d'une enquête et une analyse afin de localiser la source. Cela permettra de mettre en place les contrôles appropriés.

RioTinto

Audit Comité environnement - Évaluation globale

- Au total, 27 éléments de standards minimums ont été évalués.
- Pour demeurer en contrôle, une usine doit viser **100 % de conformité vs les éléments de standards minimums.**
- 2 éléments de la section captation étaient non conformes.
- 2022 à 2024 : Réduction des émissions de poussières de 17 % et de 27 % des fluors.



Poussières	40	41	42	43	44
2022	8,2	7,8	9,5	9,9	9,5
2023	7,6	7,5	8,6	8,4	8,7
2024	6,8	7,1	8,0	8,1	7,4
Fluors	40	41	42	43	44
2022	1,96	2,18	2,82	3,05	2,44
2023	1,86	1,96	2,42	2,43	2,17
2024	1,34	1,62	2,05	2,28	1,83

RioTinto



Pause

RioTinto

Valorisation des résidus

Groupe Valorisation : Fay De La Durantaye

Groupe SDRB : Fannie Nepton

RioTinto



Groupe valorisation

Groupe de 15 personnes :

- Chercheurs du CRDA
- Techniciens
- Conseillers en environnement
- Développement des affaires
- Opérationnel : Chef de service François Pelletier-Gagné, coordonnateurs régionaux Fay De La Durantaye et Samuel Dolbec, et transport logistique Jimmy Ouellet



418 540-1357

fay.deladurantaye@riotinto.com

RioTinto

21

Chiffres valorisation régionale

Nous produisons en moyenne plus de **300 000 tonnes** de résidus chaque année. Quel pourcentage, selon-vous, est valorisé?

- **80 % sont valorisés!**
- 26 millions \$ de ventes
- 70 millions \$ de coûts évités

👉 Ceci est la bonne nouvelle à propager ☺

RioTinto



22²²

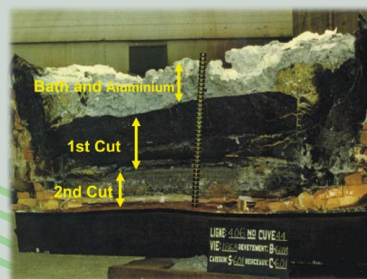
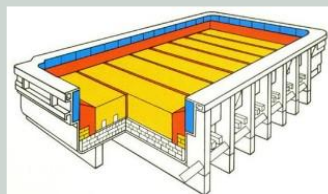


Exemple de résidu 1

Résidus de brasque

Brasque : résidu de la cuve en fin de vie (sauf le caisson en métal), qui contient :

- Cathode (graphite)
- Briques réfractaires
- Bain
- Aluminium



RioTinto

Exemple de résidus 1

Résidus de brasque

L'usine a une capacité de traiter 80 000 t/an
et on en génère entre 20 000 et 50 000 t/an

1 000 000 t de brasque traitée cette année 😊

Cathode –
brique
réfractaire

Caustique

CaF₂

Cimenterie

Vaudreuil

Rio Tinto Fer
et Titane



RioTinto



Produit créé à l'UTB MAPAL pour cimenterie

Qu'est-ce que c'est?

- Matière première alternative alumine pour cimenterie avec la partie réfractaire des brasques traitées mélangée avec d'autres résidus des usines comme : les briques réfractaires des fours ou la bauxite du port.

Cimenteries:

- Utilisé comme matière première alternative.

RioTinto



Exemple de résidu 2

Résidus de bauxite

Projet Béton bitumineux

ASPHALTE :

Projet-pilote sur le Complexe Jonquière.
Prototype d'asphalte contenant un mélange de résidus de bauxite et SPC (environ 5 % du volume total).



RioTinto



Ces 2 exemples de valorisation ont été possibles grâce au CRDA!

Fièrement développé au CRDA

Expertise, Équipement de pointe, Execution

Rio Tinto investit à chaque année des millions de \$ en recherche et développement pour innover et trouver de nouvelles façons de réduire et valoriser ses résidus. Près d'une dizaine de scientifiques et techniciens y travaillent sans relâche et cela, de façon constante depuis plusieurs décennies. C'est d'ailleurs grâce à ces programmes de R&D que le procédé LCLL est né dans les années 1990.

RioTinto

27²⁷



D'où vient la poussière rouge?

Résidus de bauxite

L'usine de filtration (UFRB) reçoit le résidu de bauxite des usines de Vaudreuil : état liquide (ex.: ketchup).

L'usine extrait l'eau et il en résulte des résidus filtrés (RF), comme une argile rouge à environ 73 % solide (ex.: argile à poterie) après 18 minutes de cycle. Environ 4 800 tonnes sont produites chaque jour.

Ces RF sont emmagasinés au Site de disposition de résidus de bauxite (SDRB).

Les RF sont exposés aux intempéries. Le gel, le soleil, le vent font sécher les résidus et une fine poussière rouge peut se créer. La circulation des véhicules crée également de la poussière rouge par le passage répété des équipements d'opération (pelles, camions hors route, etc.) sur les RF.

Le vent soulève et emporte ces RF.

L'objectif est de zéro poussière.

RioTinto

Comment éviter la dispersion des poussières dans la communauté?

Résidus de bauxite

Des abats-poussières sont nécessaires : copeaux, sable, camion à eau. Pour les endroits difficiles d'accès, des travaux en hélicoptères sont planifiés.

RioTinto



Comme sont suivis les risques d'émission de poussière?

Résidus de bauxite

- La surveillance météo fait partie de nos préoccupations quotidiennes (sécheresse, vent) dans les rencontres de début de quart
- Des observations terrains sont effectuées quotidiennement pour suivre l'évolution de l'application de la protection poussière. Les drones et l'arpentage sont utilisés également.
- Échantillonnage
- Le contrat de l'entrepreneur responsable des opérations du site encadre l'application des abats (épaisseur, technique).
- Les techniciens sont présents sur site pour le contrôle qualité 7/7.
- Les équipes ont des lecteurs de vent portables.
- Nous pouvons choisir des secteurs de disposition nous mettant à l'abri des vents dominants.
- Nos interventions deviennent de plus en plus sévères en fonction des prévisions météo (TARP en cours de déploiement – page suivante). Cela peut même aller jusqu'à l'arrêt des opérations au site ou fermer des chemins.

RioTinto

Comment éviter la dispersion des poussières dans la communauté ?

Résidus de bauxite



RioTinto



	Vert	Jaune	Orange	Conditions de risque très élevé	Observations
DECLIENCHURE	Conditions normales	Conditions préoccupantes	Conditions de risque élevé	Conditions de risque très élevé	
	Plante d'un citoyen	Zéro	Zéro	Au moins 1 plante	Déclencheur principal et plus important.
	Vitesse des vents (Mesure: anémomètres Fréquence: lors des vents)	Projection de rafales en bas de 40 Km/h	Projection de rafales entre 40 Km/h et 50 Km/h	Projection de rafales en haut de 50 Km/h	En fonction de la pression météo (Météo météo ou autre si conditions plus défavorables) et des lectures des instruments disponibles au site dans PI et dans la plateforme de gestion de poussières en développement (CRDA et Udes).
	Surfaces ouvertes (Mesure: visuelles sur place et estimation par photo drone. Fréquence: hebdo)	En bas de 1ha	Entre 0.8ha et 1ha	Supérieur à 1ha	Retour à la normale avec approbation du responsable RT. Mesure faite avec une estimation visuelle ou avec l'aide du drone et calcul fait sur l'image drone pour établir les surfaces sans protection. Inclure le bassin 4. Prévoir aussi la cour de l'UFRB.
	Sécheresse (Mesure: comptage des jours au LEAN) (En haut de 70% humidité relative)	Période de zéro jours sans pluie	Période de 3 jours sans pluie	Période de 3-5 jours de sécheresse sans pluie combinée à la vitesse des vents	Il faut aussi tenir compte de la protection du chemin des 50t à partir de l'entrepôt d'urgence vers le SDRB.
Emissions détectées par les capteurs de poussière (Mesure: plateforme Vision météo. Fréquence: lorsqu'il y a des doutes)	En bas de 10 microgrammes par m³	Entre 10-50 microgrammes par m³	Entre 50-100 microgrammes par m³	En haut de 100 microgrammes par m³	Pour la mesure des précipitations sur site utiliser les données de la station météo sur site (côté de la digue nord du bassin 4) sera ajouté dans la plateforme de gestion de poussières en développement (CRDA et Udes).
					À déployer une fois le réseau de mesure robuste et fiable dans le cadre du projet de gestion des emportements de poussière avec le CRDA et Udes.
ACTIONS	CRM	Contremaître: Se préparer pour mettre les équipements nécessaires pour déclencher la protection des surfaces ouvertes au fur et à mesure	Contremaître: Mettre les équipements nécessaires pour la protection des surfaces ouvertes au fur et à mesure pour protection de 100% des surfaces ouvertes. Faire le plan de match avec gestionnaire CRM et tournée sur le site. Ajout d'équipement (chargeuse) supplémentaire pour mise en place de protection poussières sur le trajet rouge.	Contremaître: Arrêt du transbordement. Mettre les équipements nécessaires pour la protection des poussières complètes. Faire le plan de match avec gestionnaire CRM et tournée sur le site. Gestionnaire CRM: Impliqué dans la cellule de crise.	Latitude confirmée à CRM de mettre de la protection supplémentaire sans autorisation obligatoire préalable en cas de risque de poussière pour un montant de 2 500,00\$ et moins.
	Responsable SDRB gestion poussières Equipe RT-SDRB	Aviser gestionnaire CRM pour qu'il fasse le plan de match avec contremaître et participe à l'élaboration. Évaluer la fermeture de certains chemins, mettre la protection poussières et faire un aller-voir pour confirmer la qualité. Aviser coordonnatrice SDRB-UFRB. Faire une stratégie avec le responsable UFRB en fonction du volume de RF dans l'entrepôt.	Aviser gestionnaire CRM pour qu'il fasse le plan de match avec contremaître et participe à l'élaboration. Évaluer la fermeture de certains chemins, mettre la protection poussières et faire un aller-voir pour confirmer la qualité. Aviser coordonnatrice SDRB-UFRB. Faire une stratégie avec le responsable UFRB en fonction du volume de RF dans l'entrepôt.	Aviser coordonnatrice SDRB-UFRB. Faire une stratégie avec le responsable UFRB en fonction du volume de RF dans l'entrepôt. S'assurer du contrôle qualité sur la mise en place du contrôle poussières sur le trajet rouge (photo, etc.) Déterminer qui autorisera la reprise des travaux et dans quelles conditions.	Inclure dans les discussions le bassin 4, la cour de l'UFRB, chemin de contingence, projet de réhabilitation, etc. Il peut être pertinent de passer la carte secteur par secteur pour ne rien oublier (zone aveugle).
	Responsable UFRB		Confirmer la stratégie par courriel au responsable SDRB avec copie à CRM	Confirmer la stratégie par courriel au responsable SDRB avec copie à CRM pour arrêt du transbordement et/ou du convoyeur	
	Coordonnatrice UFRB-SDRB			Aviser chef de service UFRB-SDRB et créer une cellule de crise en fonction des conditions météo ou autres (communication téléphonique et sur whatsapp pour rencontre obligatoire.	

En développement

- À venir : modélisation CRDA – Peut-on construire pour créer des brise-vents?
- Drones intelligents
- Essai de nouveaux types de protection poussière (*earth alive*), tapis de coco, ensemencement

Développements Rio Tinto

RioTinto

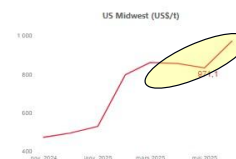


4 juin : LME 2487 \$, MW 1190 \$ US



RioTinto MARKET ANALYSIS / ALUMINIUM - PRICES

🕒 Premiums



LME

- **LME aluminium cash price** dans la fourchette 2 300 à 2 500 \$/t US depuis plusieurs mois.
- La **guerre tarifaire** de l'administration américaine impacte encore significativement les marchés et le prix des métaux.
- Négociations à venir/en cours (Chine, Canada, UE, Inde, Japon, Corée du Sud), l'incertitude impacte les marchés.

MW

- **US MW premium** s'est maintenue autour de 840 \$/t. **Bond significatif depuis 2 jours à 1 190 \$/t** (tarifs passent à 50 %).
- En mars et avril, les *traders* et les banques aux États-Unis ont profité de la prime élevée pour vendre à profit.
- Annonce récente d'un possible investissement de EGA aux États-Unis pour une aluminerie de 600 kt, conditionnelle à de l'énergie.

Rio Tinto

- La **demande demeure mitigée et variable** pour la plaque en 2025 (UGB et Laterrière).
- Le **plan pour 2026** est en préparation. On doit tenir compte des **arrêts majeurs** dans les 2 sites (APEX, CTE). Arconic en nég.
- **Billette**, marché lié à la construction et à l'automobile. Demande plus forte qu'anticipée depuis février, ça semble se maintenir pour T3.
- Fonderie, marché lié presque entièrement à l'automobile. Fortement impacté par les tarifs récemment. La majorité des clients veulent renégocier.
- Câble, la demande demeure soutenue pour l'instant. Option vers l'Europe plus intéressante dans le contexte actuel.

RioTinto

36



Modernisation de la Centrale Isle-Maligne

La centrale fêtera ses 100 ans en 2026

Investissement

1,7 milliard \$ CAD
Ajout aux 252 M\$ CAD déjà investis

Envergure du projet

- Remplacement de 8 groupes turbine-alternateur (GTA)
 - Remplacement du GTA 7 et réfection du GTA 2 - **complétés**
- Réhabilitation des prises d'eau et passages hydrauliques
 - Remplacement des vannes papillons (12) - **complété**
- Remplacement d'équipements électriques et mécaniques
- Remplacement de 2 vannes à l'évacuateur 4
- Réhabilitation du plancher et de la toiture au niveau des alternateurs
- Agrandissement de la centrale
- Relocalisation du poste de distribution 26 kV

Emplois

300 emplois directs et indirects durant les travaux

Durée

Fin des travaux prévue en 2032



Développements récents

Remise des chèques Arrêter et demander de l'aide

Les équipes se sont rendues dans les différents organismes du Programme en santé, sécurité et environnement Arrêtez et demandez de l'aide.

Ce sont 16 772 jetons Arrêter et demander de l'aide et 2 490 coupons Ma prévention en cadeau qui ont été remis aux employés du Saguenay-Lac-Saint-Jean en 2024.

Cela représente 96 310 \$ qui ont été remis aux organismes régionaux grâce à un geste concret en sécurité.



- Centre de ressources pour hommes Optimum
- Centre d'écoute et de prévention du suicide 02
- Centre l'Écaille
- Maison des familles La Baie
- Centre du Lac Pouce
- La Passerelle (Alma)
- Maison d'accueil des sans-abris de Chicoutimi
- Réseau régional en alimentation communautaire SLSJ

Plantation sur la levée acoustique rue Lavoisier

Le profilage et la montée de la levée acoustique sur la rue Lavoisier ont été faits, et la plantation est en cours en collaboration avec le projet AP60 et Eurêkol. Un magnifique couloir végétal pourra voir le jour dans quelques années.

Plusieurs espèces très résistantes ont été plantées, comme des lilas, des bouleaux, des rosiers et des oliviers de bohème.

Un projet issu du sous-comité Ceinture verte du Complexe Jonquière.



Journée internationale de lutte contre l'homophobie, la biphobie et la transphobie

Le 17 mai dernier, des chandails ont été distribués aux employés dans toutes nos installations au SLSJ.

Nous avons profité de cette journée pour ouvrir le dialogue sur la réalité des membres de la communauté LGBTQ+, et pour encourager les comportements respectueux et bienveillants envers tous, chaque jour.



RioTinto

Séance d'information et d'échanges

Perspectives d'avenir de la raffinerie d'alumine Vaudreuil

RioTinto

Troisième rencontre

Venez à la rencontre de l'équipe Rio Tinto pour en apprendre plus sur l'avancement des projets permettant de prolonger la durée de vie de l'Usine Vaudreuil du Complexe Jonquière :

- Retour sur la rétroaction reçue aux rencontres de janvier et de février 2025
- Survol des études et des travaux en cours
- Mise à jour sur l'échéancier

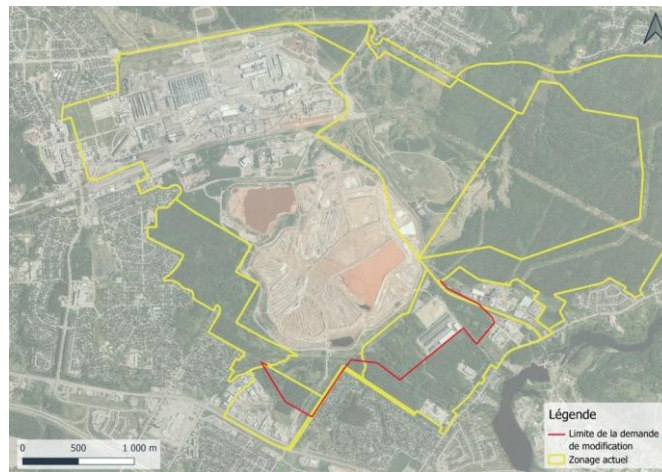
RioTinto

39

Projets de restauration des sites existants

Restauration du site du Complexe Jonquière

- En vue de préparer la restauration du Site de disposition des résidus de bauxite (SDRB), certains aménagements sont requis afin d'avoir l'espace nécessaires pour effectuer les travaux
- Une demande de modification du zonage a été soumise à la Ville de Saguenay pour permettre ces aménagements



Présentation à la communauté | Juin 2025

40



Divers

- Transport d'eau des Installations portuaires
- Travaux de stabilisation rue Drake

RioTinto

Prochaines rencontres

RioTinto



Rencontres 2025

Rencontres régulières

Rencontre 3

Date : Jeudi 16 octobre

Heure 12 h à 14 h 30

Lieu : Votre Espace communauté

Rencontre 4

Date : Jeudi 11 décembre

Heure 12 h à 14 h 30

Lieu : Votre Espace communauté



RioTinto

43

Rencontres 2025

Rencontres de suivi des projets de croissance et Transition Arvida

Rencontre 3

Date : Jeudi 11 septembre

Heure : 12 h à 14 h

Lieu : Votre Espace communauté

Rencontre 4

Date : Jeudi 13 novembre

Heure : 12 h à 14 h

Lieu : Votre Espace communauté



RioTinto

44





5

