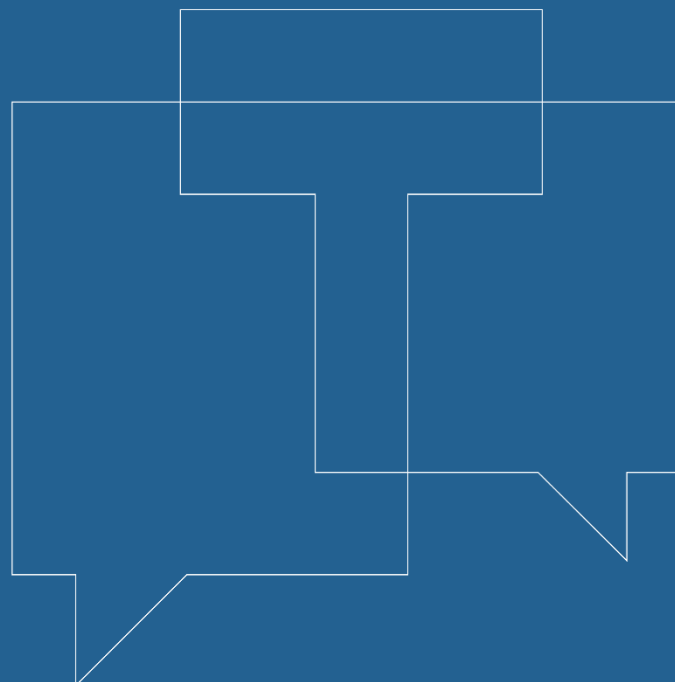


COMPTE RENDU CASE

Rencontre # 35

13 février 2026



Préparé pour :

RioTinto

Par :



TRANSFERT
ENVIRONNEMENT ET SOCIÉTÉ

TABLE DES MATIÈRES

1. MOT DE BIENVENUE.....	3
2. PARTAGE SANTÉ, SÉCURITÉ, ENVIRONNEMENT ET COMMUNAUTÉ.....	3
3. VALIDATION DE L'ORDRE DU JOUR	3
4. SUIVI DES ACTIONS	3
Vitesse sur la rue Boudreault.....	4
Circulation des motoneiges	5
Plan de verdissement	5
5. TOUR DE TABLE DES PARTENAIRES.....	6
Carrefour Jeunesse-Emploi Lac-Saint-Jean-Est (CJE).....	6
Voisinage	6
Chambre de commerce et d'industrie Lac-Saint-Jean-Est	6
Ville d'Alma.....	7
Conseil régional de l'environnement (CRE)	7
6. SUIVI ENVIRONNEMENTAL ET REQUÊTES.....	7
Suivi des plaintes et requêtes.....	7
Remplacement des silencieux CTG1	7
Émissions atmosphériques et rejets	8
7. ÉNERGIE ÉLECTRIQUE.....	8
8. DÉVELOPPEMENTS RIO TINTO.....	9
Centre de billettes	9
Communauté.....	9
9. RÉSULTATS VOIX LOCALES 2025	10
10. DIVERS.....	11
Résultats sondage bilan 2025.....	11
11. PROCHAINES RENCONTRES.....	11
12. FIN DE LA RENCONTRE	11
13. ANNEXES	12
ANNEXE 1 – LISTE DES PRÉSENCES	12



ANNEXE 2 – ORDRE DU JOUR	14
ANNEXE 3 – QUESTIONS/COMMENTAIRES ET RÉPONSES.....	15
Partage Santé, Sécurité, Environnement et Communauté	15
Suivi des actions.....	15
Tour de table des partenaires.....	15
Suivi environnemental et requêtes	16
Énergie Électrique	18
Développements Rio Tinto	18
Résultats Voix locales 2025	19
ANNEXE 4 – PRÉSENTATION DE LA RENCONTRE	20



1. MOT DE BIENVENUE

Véronique Frigon, facilitatrice chez Transfert Environnement et Société (Transfert), souhaite la bienvenue aux membres à la première rencontre du CASE de l'année. Patrice Bergeron, directeur des opérations de l'Usine Alma, souhaite une bonne année aux membres et souligne que Rio Tinto célèbre 100 ans de présence et d'activité dans la région du Saguenay–Lac-Saint-Jean, marquant un siècle de production d'aluminium et d'hydroélectricité.

La liste des présences se trouve en annexe 1.

2. PARTAGE SANTÉ, SÉCURITÉ, ENVIRONNEMENT ET COMMUNAUTÉ

Maryse Lamontagne, conseillère sénior Communautés et Performance sociale et Engagement des employés, fait un partage concernant le danger de s'introduire sur les voies ferrées.

Récemment, un photographe a publié sur les médias sociaux des images prises sur le chemin de fer. Il est rappelé qu'il est illégal (loi fédérale) d'y circuler en raison du danger en lien avec la circulation ferroviaire. Des amendes peuvent être données s'il y a une infraction. De la sensibilisation quant aux dangers des intrusions sur le domaine ferroviaire est faite dans les écoles et à la radio, et Rio Tinto invite les membres à partager l'information dans leurs réseaux respectifs.

Les tableaux synthèses des questions/commentaires et réponses se trouvent en annexe 3.

3. VALIDATION DE L'ORDRE DU JOUR

Véronique Frigon présente l'ordre du jour de la rencontre. Stéphanie Houde, conseillère principale chez Transfert, fera une présentation des résultats issus de la dernière édition du sondage Voix locales.

Le point *Divers* demeure ouvert.

L'ordre du jour se trouve en annexe 2.

La présentation complète de la rencontre se trouve en annexe 4.

4. SUIVI DES ACTIONS

Véronique Frigon fait le suivi de l'avancement des actions depuis la rencontre du 12 décembre 2025.



Actions de suivi	Responsable	Échéancier	Suivi effectué
Logistique CASE			
Transmettre aux membres la présentation en format PDF de la présentation du PSBLSJ	TES	Après la rencontre	Fait
Planifier une présentation ultérieure avec l'équipe du PSBLSJ afin de faire le point sur les prochaines étapes	RT/TES	Printemps ou automne 2026	En suivi
Communauté			
Poursuivre la discussion avec la représentante élue de la ville d'Alma concernant la problématique de vitesse sur la rue Boudreault	RT	Dès que possible	En suivi
Trouver des solutions afin de mieux encadrer la circulation des motoneiges sur les terres agricoles et municipales	Ville d'Alma/UPA	Hiver 2025-2026	En suivi
Suivi environnemental et requêtes			
Faire un aller-voir dans le sentier autour de l'usine pour évaluer les travaux d'entretien nécessaires	RT	Printemps 2026	En suivi
Présenter les mesures ciblées à l'Usine Alma afin de favoriser la décarbonation et la diminution de la consommation énergétique	RT	Prochaine rencontre	À l'ordre du jour
Sous-comité Verdissement			
Faire un aller-voir afin de vérifier s'il y a présence d'espèces exotiques envahissantes dans la zone 27	CRE	Dès que possible avant le début des travaux	À venir – printemps/été 2026
Inviter Anne-Marie Tremblay à présenter le plan final d'aménagement de la zone 27 au CASE	RT	Lors d'une prochaine rencontre	Rencontre de mai 2026

VITESSE SUR LA RUE BOUDREAUULT

Vicky Potvin, représentante du district Melançon, rappelle que les élections municipales sont un moment privilégié pour rassembler les préoccupations des citoyens. L'une d'entre elles portait sur la vitesse sur la rue Boudreault, à la sortie de l'usine, durant les



périodes de trafic plus intense, ce qui peut compromettre la sécurité des individus. L'enjeu ne s'adresse pas seulement aux employés de Rio Tinto, mais à tous les citoyens.

Maryse Lamontagne souligne qu'il peut être difficile de cibler et intervenir directement auprès des personnes concernées, mais qu'une bonne façon de l'adresser est de continuer à sensibiliser. Elle propose d'utiliser le contenu conçu par la Ville dans sa campagne sur la circulation routière pour approcher les employés de Rio Tinto. Vicky Potvin ajoute que la campagne de sensibilisation doit être faite à l'échelle de la ville pour que les citoyens puissent faire preuve de modération.

Actions de suivi	Responsable	Échéancier
Partager le contenu de la campagne sur la circulation routière de la Ville d'Alma aux employés de RT	RT	Dès que possible
Partager les résultats de l'étude concernant la circulation et les enjeux de sécurité routière du secteur de la rue Boudreault	Ville d'Alma	Dès que possible

CIRCULATION DES MOTONEIGES

Véronique Frigon mentionne qu'il y a des discussions en cours qui sortent du cadre du CASE, alors l'action de suivi ne sera pas maintenue à l'ordre du jour des prochaines rencontres. Il est toutefois possible de faire état des avancées à cet égard dans les médias.

PLAN DE VERDISSEMENT

Alexandre Ouellet, conseiller en environnement, présente les réalisations de 2025 au niveau du plan de verdissement, qui se divise en deux volets, en l'occurrence le reboisement et l'embellissement. La plantation de 4 200 arbres dans les zones 8 et 15 a été effectuée. La zone 6 a été ciblée pour les travaux de l'année 2026.

Les étudiants en horticulture du Centre de formation professionnelle (CFP) d'Alma ont réalisé un plan d'aménagement préliminaire pour la zone 27, qui a été validé par le sous-comité Verdissement en juin 2025. Deux phases sont prévues pour l'aménagement de la zone 27, mais davantage pourraient être nécessaires selon l'ampleur des travaux et les coûts qui y seront associés. Les travaux d'aménagement de la phase 1 (portion ouest du plan d'aménagement) devaient être réalisés à l'automne 2025, mais ont dû être repoussés au printemps 2026 en raison d'un manque de personnel qualifié. Les plantations d'arbustes de la phase 1 agiront comme un couloir végétal le long de la piste cyclable.

Actions de suivi	Responsable	Échéancier
Lors de l'aller-voir au printemps, inviter la biologiste du CRE pour évaluer la présence d'espèces envahissantes dans la zone 27	RT/CRE	Printemps 2026
Prévoir une communication sur les réalisations du plan de verdissement	RT	Dès que possible



5. TOUR DE TABLE DES PARTENAIRES

CARREFOUR JEUNESSE-EMPLOI LAC-SAINT-JEAN-EST (CJE)

Marie Semel, agente de migration Place aux jeunes en région, rappelle les enjeux relatifs à l'employabilité, la rareté de la main-d'œuvre, le contexte difficile pour les personnes issues des communautés immigrantes, le problème d'accès au logement et autres phénomènes sociaux. L'attractivité de la région n'est plus la même qu'avant.

Elle annonce ensuite qu'elle met fin à sa participation au CASE puisque cela fait plusieurs années qu'elle y siège et souhaite laisser la place à d'autres intervenant(e) du milieu sociocommunautaire. Véronique Frigon remercie Marie Semel pour les années d'implication et mentionne qu'un appel à la communauté sera effectué pour déterminer la prochaine personne représentant ce secteur.

VOISINAGE

Jean-Sébastien Harvey, citoyen secteur rang Melançon, mentionne que le stationnement en face de l'entrée principale du Centre de villégiature Dam-en-Terre a été déneigé deux fois depuis la dernière rencontre. Comme ce stationnement appartient à la Dam-en-Terre et que cette dernière n'a pas jugé nécessaire de le déneiger pour la saison 2025-2026, Ville d'Alma le fait à l'occasion, seulement lorsqu'elle en a la capacité et sans aucune obligation contractuelle.

En tant que membre du Club Rotary, il précise que Ville d'Alma sera l'hôte du Congrès Rotary pour l'est du Canada en juin 2027. Cet événement majeur pour le District 7790 du Rotary International regroupe des clubs du Québec et du Maine (États-Unis), et est coordonné avec le [Bureau des congrès Lac-Saint-Jean](#). Avec l'engouement pour les visites industrielles, il suggère d'ouvrir la possibilité d'organiser des visites de l'Usine Alma pendant le congrès. Maryse Lamontagne propose de lui communiquer tous les détails de l'événement et qu'ensuite, elle validera comment cela pourrait prendre forme.

Clermont Gilbert, citoyen secteur chemin de la Dam-en-Terre, mentionne qu'il a vu de la publicité concernant les pistes de raquettes et de ski sur le site de la Dam-en-Terre. Une intervention a eu lieu pour sensibiliser les nouveaux responsables qu'en vertu du bail et de l'entente avec Rio Tinto et la Ville, il est interdit d'en faire la promotion. Véronique Frigon rappelle que Rio Tinto est propriétaire de plusieurs terrains et qu'elle a une entente avec l'Association des résidents de la Dam-en-Terre ainsi que la Ville, dans laquelle elle accepte l'utilisation communautaire des sentiers, qui n'est pas ouverte au grand public.

CHAMBRE DE COMMERCE ET D'INDUSTRIE LAC-SAINT-JEAN-EST

Patrick Migneault, directeur technique chez Proco, réitère que la situation économique actuelle diminue le personnel et le chiffre d'affaires de plusieurs entreprises de la région, notamment en lien avec l'abolition du PEQ (programme de l'expérience québécoise).

La prochaine activité prévue est le Colloque de gestion des ressources humaines qui se tiendra le 7 mai 2026. La programmation complète sera disponible sous peu et sera partagée au CASE dès que possible.



Action de suivi	Responsable	Échéancier
Partager les informations détaillées par rapport au colloque RH	CCILSJ	Dès que possible

VILLE D'ALMA

Olivier Larouche, représentant du district numéro 1 Saint-Cœur-de-Marie/Delisle, mentionne qu'à la suite des élections et la période des Fêtes, ils sont en intégration des divers dossiers.

Vicky Potvin souligne l'événement Bifrost qui aura lieu le 23 février prochain.

CONSEIL RÉGIONAL DE L'ENVIRONNEMENT (CRE)

Alexandra Dupéré, conseillère en environnement pour le CRE, annonce qu'ils ont entrepris une démarche stratégique en 2025, qui a mené à une nouvelle image de marque ainsi qu'à une réflexion sur leur nom. Étant le seul CRE avec la mention « Développement Durable », ils ont pris la décision de la retirer.

En outre, elle partage qu'une démarche est entreprise avec tous les CRE du Québec et le ministère de l'Environnement au niveau des espèces exotiques envahissantes. Chaque région aura des plans d'action concernant la détection, la prévention et la lutte contre ces plantes. Notamment, ils ont noté la présence de myriophylle à épis à Saint-Félix, dont il est important d'éviter une propagation en région. Les stations de lavage sont donc une intervention nécessaire pour s'en débarrasser.

Action de suivi	Responsable	Échéancier
Faire un retour au comité par rapport aux installations et à la campagne de sensibilisation en lien avec les espèces exotiques envahissantes	CRE	Dès que possible

6. SUIVI ENVIRONNEMENTAL ET REQUÊTES

SUIVI DES PLAINTES ET REQUÊTES

Maryse Lamontagne fait état d'une plainte reçue le 4 février 2026 au sujet de bruit sur le rang Melançon. Une investigation a été menée afin de savoir si le bruit était lié aux travaux sur les centres de traitement des gaz (CTG), mais rien n'indique qu'une opération inhabituelle ou les travaux en cours seraient en cause. Les facteurs météorologiques peuvent toutefois avoir un impact sur la perception du bruit.

REMPACEMENT DES SILENCIEUX CTG1

Alexandre Ouellet présente les travaux de remplacement des silencieux des CTG. Il rappelle que l'Usine d'Alma a quatre points principaux d'émissions sonores plus audibles pour la communauté, soit trois centres de traitement des gaz (CTG) et un centre de traitement des fumées (CTF). Chacune de ces sources compte plusieurs ventilateurs et



c'est leur son qui est perçu dans la communauté. Pour atténuer le son, il faut procéder au remplacement des silencieux pour chacun des ventilateurs. À ce jour, les silencieux d'un CTG et du CTF ont été remplacés. D'ici avril 2026, les cinq silencieux d'un deuxième CTG seront remplacés par ceux de nouvelle génération, plus facile d'entretien. Les silencieux du dernier CTG devraient être changés en 2027, si aucune contrainte hors du contrôle de Rio Tinto ne survient. Ce n'est qu'à ce moment que la réduction sonore sera perceptible dans la communauté.

Action de suivi	Responsable	Échéancier
Présenter une mise à jour de la modélisation sonore	RT	Dès que possible

ÉMISSIONS ATMOSPHÉRIQUES ET REJETS

Alexandre Ouellet présente le suivi des émissions atmosphériques aux événements et cheminées, en lien avec les deux séries de salles de cuves. Il rappelle que l'entretien des CTG s'effectue pendant les périodes plus froides afin de ne pas priver l'usine d'une partie du système de captation pendant la période de l'année la plus chaude, où les gaz sont naturellement plus difficiles à capter.

Il présente également le suivi des rejets en fluorure à l'effluent final. Il précise qu'une nouvelle norme pour les rejets de l'effluent final est en vigueur depuis la délivrance de la nouvelle attestation d'assainissement de l'usine, en mars 2025.

Dans les deux cas, les normes prescrites, qui sont plus sévères que celles d'autres régions, ont été respectées.

Action de suivi	Responsable	Échéancier
Prévoir une présentation des actions entreprises pour réduire les émissions	RT	Dès que possible

7. ÉNERGIE ÉLECTRIQUE

Maxime Trépanier, coordonnateur de retrait – Énergie Électrique, dresse le bilan du ruissellement sur le bassin versant. Il rappelle que les campagnes de bilan de neige se réalisent en trois temps, fin janvier, fin février et fin mars. L'année hydrologique, quant à elle, débute le 1^{er} décembre et se poursuit jusqu'au 30 novembre. Il indique que le début décembre était sec et donc, le bassin était à 60 % de la normale. Toutefois, les pluies de mi-décembre ont causé une hausse des apports et en date du 9 février, se situent à 86% de la normale. On entrevoit des apports dans la normale jusqu'au début avril et il est présentement trop tôt pour connaître la date du départ de la crue.

Concernant la neige au sol, en date du 10 février, les résultats démontraient qu'ils étaient à 110 % de la normale. Pour arriver à cette donnée, ils étudient une quarantaine de stations, dont 14 qui mesurent la neige en continu en la faisant fondre. Il précise que c'est donc la densité de la neige qui est importante.



Pour le niveau du lac Saint-Jean, celui-ci était à 9,29 pieds, soit plus bas que la moyenne des 10 dernières années. Avec la hausse des apports, il devrait être en mesure de revenir vers la moyenne attendue. La réserve en amont des lacs Manouane et Passes-Dangereuses était de 45 %, soit en dessous de la moyenne des 20 dernières années.

Enfin, il présente les impacts du projet de modernisation de la Centrale Isle-Maligne (CIM) :

- Fermeture d'une portion de la Véloroute durant l'été.
- Fermeture d'une portion de l'avenue du Pont Nord cinq fois par semaine pour permettre le transport de pièces.
- Ils travaillent avec les partenaires et le club de motoneige pour atténuer les impacts.

8. DÉVELOPPEMENTS RIO TINTO

CENTRE DE BILLETES

La progression du projet du Centre de billettes se situe à 70 %, avec 120 travailleurs sur le chantier. Le projet avance bien. Ils commencent à faire des tests et à recevoir des équipements.

COMMUNAUTÉ

Maryse Lamontagne présente les implications dans la communauté. D'abord, ils ont déterminé des organismes à qui remettre les dons pour le projet Marketplace de l'Usine Alma, qui évite la mise aux rebus de divers objets grâce à leur revente parmi les employés :

- 50 % des dons iront directement à la Maison Répit-Dépannage d'Alma;
- 20 % des dons seront remis à Moisson d'Alma;
- 30 % des dons serviront à des besoins ponctuels du milieu.

L'Usine Alma a également décidé de donner 2 000 \$ pour l'achat de lits pour les accompagnateurs chez Soli-Can.

Les 30 janvier et 6 février derniers, a eu lieu le Double défi des deux Mario, qui se traduit par une participation d'employé(e)s et une commandite de 20 000 \$ de Rio Tinto. Les dons amassés sont remis à la Fondation sur la Pointe des Pieds. Encore cette année, il y a eu une participation accrue et bon nombre de participant(e)s proviennent de l'extérieur de la région.

Cette année, Rio Tinto a relancé son Comité de Vie en Installation, qui vise à organiser des activités qui auront un impact direct et un rayonnement dans la communauté. Plus d'informations seront partagées lorsque des activités seront organisées.



Pour conclure, une visite des étudiants du Séminaire Marie-Reine-du-Clergé a été tenue. Considérant les défis de recrutement, les visites d'usine pour en apprendre plus sur les opportunités de carrière sont d'autant plus importantes.

9. RÉSULTATS VOIX LOCALES 2025

Stéphanie Houde, responsable du projet Voix locales Rio Tinto Saguenay–Lac-Saint-Jean, présente les faits saillants issus du dernier sondage.

Elle rappelle d'abord que Voix locales est une initiative de recherche qui mesure le sentiment des communautés locales envers les opérations de Rio Tinto, aidant à améliorer les stratégies d'engagement.

Le sondage de 2024 a établi les niveaux de confiance et d'acceptabilité de base, tandis que le sondage de 2025 a évalué les progrès et les domaines d'amélioration.

Ce sont 970 personnes qui ont répondu à cette édition, un taux de participation assez exceptionnel. Cela a permis d'atteindre tous les barèmes permettant de faire des comparaisons entre les différents secteurs.

Les résultats sont présentés sur une échelle de 1 à 5. On remarque une augmentation significative au niveau de la confiance et de l'acceptabilité de Rio Tinto dans la région. Plus précisément pour Arvida, l'acceptabilité est à 4,19 sur 5, ce qui est excellent.

Un thème d'intérêt était l'impact climatique :

- 86 % considèrent qu'il est important que Rio Tinto investisse dans la réduction de son impact climatique;
- 47 % savent comment Rio Tinto investit pour réduire cet impact;
- 59 % estiment que Rio Tinto travaille à protéger l'environnement local.

Comme sujet spécifique pour Alma, l'entreprise avait choisi le niveau de connaissance des projets. Plus de la moitié des répondants connaissait le projet de modernisation de la CIM et 73 %, le programme de stabilisation des berges. Rio Tinto travaille donc sur la promotion des actions entreprises pour augmenter le niveau de connaissance.

Un retour à la communauté en lien avec les résultats est prévu. Du côté de Voix locales, [les faits saillants seront partagés sur le site web communauté](#) et Rio Tinto prévoit un plan de communication de son côté.



10. DIVERS

RÉSULTATS SONDRAGE BILAN 2025

Ce suivi est reporté à la rencontre de mai 2026 et une présentation en détails des pistes d'amélioration sera effectuée.

Action de suivi	Responsable	Échéancier
Présenter les résultats du sondage bilan 2025 et les pistes d'amélioration	TES	Prochaine rencontre

11. PROCHAINES RENCONTRES

Véronique Frigon annonce que la prochaine rencontre aura lieu le 1^{er} mai 2026 à 13 h.

12. FIN DE LA RENCONTRE

Véronique Frigon remercie les membres pour leur participation. La rencontre se termine à 16 h 09.

Production du compte rendu

Virginie Lefebvre, Conseillère principale
Transfert Environnement et Société



13. ANNEXES

ANNEXE 1 – LISTE DES PRÉSENCES

Organisation	Nom	Présent(e)	Absent(e)
Ville d'Alma – Élu	Olivier Larouche	x	
Ville d'Alma – Élue	Vicky Potvin	x	
Ville d'Alma – Urbanisme	Denis Verrette		x
Citoyen – secteur chemin des Éperviers	Jacques Turcotte	x	
Citoyen – secteur rang Melançon	Jean-Sébastien Harvey	x	
Citoyen – secteur chemin de la Dam-en- Terre	Clermont Gilbert	x	
Citoyen – secteur St- Cœur-de-Marie	André Bouchard		x
Conseil régional de l'environnement (CRE)	Alexandra Dupéré	x	
Agriculteur	Éloi Truchon		x
Union de producteurs agricoles (UPA)	Maxime Bouchard		x
Développement économique Alma – Lac-Saint-Jean	Maxime Deschênes-Bouchard		x
Chambre de commerce et d'industrie Lac-Saint- Jean-Est	Patrick Migneault	x	
Carrefour jeunesse- emploi (CJE) Lac-Saint- Jean-Est	Marie Semel	x	
Rio Tinto – Représentant employé	Alexandre Larouche		x
Rio Tinto	Maxime Trépanier, coordonnateur de retrait – Énergie Électrique	x	
Rio Tinto	Patrice Bergeron, directeur des opérations Usine Alma	x	



Organisation	Nom	Présent(e)	Absent(e)
Rio Tinto	Maryse Lamontagne, conseillère sénior Communautés et Performance sociale et Engagement des employés	x	
Rio Tinto	Alexandre Ouellet, conseiller en environnement	x	
Facilitation et animation			
Transfert Environnement et Société	Véronique Frigon, facilitatrice	x	
Transfert Environnement et Société	Virginie Lefebvre, prise de notes (Teams)	x	



ANNEXE 2 – ORDRE DU JOUR

ORDRE DU JOUR

Rencontre du CASE

13 février 2026, 13 h 30 à 16 h

Centre villégiature de la Dam-en-Terre, salon Beemer

		Nature	Intervenant
13 h 30	1 – Mot de bienvenue	Information Discussion	Véronique Frigon Patrice Bergeron
13 h 35	2 – Partage Santé, Sécurité, Environnement et Communauté	Information Discussion	Maryse Lamontagne Patrice Bergeron
13 h 40	3 – Validation de l'ordre du jour	Décision	Véronique Frigon
13 h 45	4 – Suivi des actions	Information	Véronique Frigon
13 h 50	5 – Tour de table des partenaires	Information Discussion	Membres
14 h 20	6 – Suivi environnemental et requêtes	Information Discussion	Maryse Lamontagne Alexandre Ouellet
14 h 45	Pause		
15 h	7 – Énergie Électrique	Information Discussion	Maxime Trépanier
15 h 20	8 – Développements Rio Tinto	Information Discussion	Patrice Bergeron Maryse Lamontagne Alexandre Ouellet
15 h 45	9 – Divers : <ul style="list-style-type: none">• Résultats sondage bilan 2025 – membres CASE	Information Discussion	Véronique Frigon
15 h 55	10 – Prochaines rencontres	Information	Véronique Frigon
16 h	11 – Fin de la rencontre		



ANNEXE 3 – QUESTIONS/COMMENTAIRES ET RÉPONSES

PARTAGE SANTÉ, SÉCURITÉ, ENVIRONNEMENT ET COMMUNAUTÉ

Question ou commentaire	Réponse
Il s'agit d'un bel exemple de lien avec la communauté, qui porte un éclairage sur l'importance de la sécurité et les règles qui concernent les chemins de fer.	RT Ce n'est pas tout le monde qui est au courant de ces règles. Il y a eu des situations dangereuses et même un décès en 2012 sur un chemin de fer, alors il est essentiel de poursuivre la sensibilisation.

SUIVI DES ACTIONS

Questions ou commentaires	Réponses
Il pourrait y avoir de la signalisation en amont dans le quartier résidentiel, car la pancarte indiquant la limite de 40 km/h est peu visible.	Ville d'Alma Une étude a été confiée à une firme d'ingénierie pour réaménager ce secteur et déterminer des mesures d'atténuation. Les résultats de l'étude pourront être partagés avec le comité.
Quel est l'échéancier pour les travaux au niveau du verdissement?	RT Les travaux devraient avoir lieu au printemps 2026, mais s'il y a des enjeux opérationnels, cela pourrait aller à l'automne.
Lors de l'aller-voir prévu au printemps, il pourrait être pertinent de valider si les espèces envahissantes sont prises en compte.	CRE L'objectif serait de déterminer s'il y en a, mais également le plan d'action si c'est le cas pour qu'elles ne se propagent pas lors des travaux. Il serait pertinent d'inviter la biologiste Marie Dubreuil.
Il serait intéressant de prévoir des communications aux communautés d'intérêt sur ce qui a été réalisé au niveau du verdissement. Ces projets devraient rayonner dans la communauté.	

TOUR DE TABLE DES PARTENAIRES

Question ou commentaire	Réponse
Les plantes envahissantes sont-elles de nature aquatique ou terrestre?	CRE Ce sont des plantes floristiques qui peuvent se retrouver sur la terre ou dans l'eau.



SUIVI ENVIRONNEMENTAL ET REQUÊTES

SUIVI DES PLAINTES ET REQUÊTES

Question ou commentaire	Réponse
Lors des plus froides températures, le son est différent. De plus, l'eau est un agent porteur du son.	RT Il y a en effet du mouvement par rapport au bruit. Ils améliorent les CTG, car c'est un aspect qu'ils peuvent contrôler.

REPLACEMENT DES SILENCIEUX CTG1

Questions ou commentaires	Réponses
Connaissez-vous la différence entre le niveau de décibels actuel et celui que vous aurez lorsque les travaux seront terminés?	RT Oui, les niveaux de réduction des décibels sont des requis dans les devis de conception des projets de cette envergure. Les gains réels ne seront toutefois pas perceptibles avant d'avoir réalisé les travaux de remplacement de silencieux sur le dernier CTG, prévus en 2027.
Dans vos demandes de financement, y a-t-il une garantie pour le nombre de décibels requis?	RT Oui, des clauses de performance sont exigées auprès des fournisseurs de silencieux et des marges de sécurité sont exigées afin d'être certain d'atteindre les résultats de réduction sonore attendus après les travaux.
Le troisième silencieux sera installé au printemps. Est-ce possible d'installer le quatrième également?	RT Les travaux doivent se faire en séquence, car les équipements ne peuvent pas arrêter de fonctionner.
Que faites-vous lorsque vous devez faire des entretiens sur les équipements?	RT Un CTG contient plusieurs ventilateurs. Il est possible d'arrêter un réacteur ou un ventilateur à la fois et faire fonctionner les autres pour maintenir un certain débit.
Vous aviez fait une modélisation du bruit en trois dimensions sur chaque toit, il y a quelques années. Serait-ce possible d'avoir une présentation d'une mise à jour?	RT La modélisation a en effet permis de cibler et prioriser les sources ayant un plus grand impact sonore, soit les CTG et le CTF. Il est possible de préparer une présentation éventuellement sur une mise à jour de la modélisation après les travaux.



FLUORURES

Questions ou commentaires	Réponses
Pourquoi vos normes de fluorures sont-elles plus sévères?	RT Lors de l'émission de l'attestation d'assainissement, qui détermine les requis environnementaux pour toutes les composantes, le ministère se garde le droit de prendre en compte le milieu récepteur et d'ajuster les normes en fonction de celui-ci.
Pourquoi y a-t-il une différence de résultats entre les deux séries?	RT La série 1 contient deux fois plus de cuves que la série 2, alors il y a un plus grand volume d'activité. Alexandre Larouche pourrait présenter, à une prochaine rencontre, les actions entreprises pour réduire les émissions dans le cadre des opérations normales des salles de cuves.
Pourquoi y a-t-il une hausse au mois d'avril?	RT Le printemps est la fin de la période d'entretien des CTG et la température extérieure augmente. L'impact des travaux sur les émissions est conséquemment plus important.
Connaissez-vous la comparaison entre la pollution de Rio Tinto et celle de l'industrie automobile?	RT Il serait possible de faire un équivalent en termes de gaz à effet de serre, mais pas au niveau des fluorures.
Comparativement à l'industrie automobile, Rio Tinto fait beaucoup d'effort pour réduire sa pollution.	RT Toutes les entreprises sont mesurées sur tous les contaminants et des coûts sont associés à une mauvaise performance. De plus, avec les nouvelles technologies plus performantes, les normes à respecter sont de plus en plus sévères.
Il avait été question, lors d'une précédente rencontre, de faire un survol de tous les paramètres évalués. Est-ce que cela a été réalisé?	Transfert La présentation de l'attestation d'assainissement a été réalisée à l'automne. Le compte rendu du 9 mai en faisant foi est disponible via la plateforme communauté.
Y a-t-il seulement une personne qui travaille pour le volet d'attestation d'assainissement?	RT Chaque usine a un conseiller en environnement, qui a son équipe de techniciens sur le terrain pour les échantillonnages. À Alma, deux techniciens et demi travaillent à temps plein pour



Questions ou commentaires	Réponses
	assurer les suivis et les échantillonnages exigés par l'attestation.
Avez-vous des équipements pour enregistrer les données automatiquement?	RT Certains équipements enregistrent des données automatiquement, notamment au niveau des stations de la qualité de l'air, qui est mesurée en continu. Les rapports sont envoyés directement au ministère mensuellement et RT est également audité par des experts externes.

ÉNERGIE ÉLECTRIQUE

Questions ou commentaires	Réponses
Pourquoi y a-t-il plus de neige qu'à l'habitude?	RT Le surplus de neige est minime et provient de la neige de décembre qui n'a pas fondu. Un surplus à ce temps-ci de l'année ne signifie pas qu'il y aura un surplus à la fin de l'hiver.
Comment faites-vous pour mesurer la neige?	RT Des sondes sont installées dans des sections où il y a moins de vent et d'arbres autour. La neige s'accumule dans un cylindre qui la fait fondre, et l'eau est ensuite mesurée.
La Ville prévoit des travaux importants en été et en automne au niveau du pont Ruisseau et du rang Saint-Michel. Il sera important d'arrimer tous les travaux.	Ville Alma Un portrait des impacts des travaux sera réalisé. Il sera important de connaître l'ensemble des travaux et les échéanciers.

DÉVELOPPEMENTS RIO TINTO

CONTEXTE ÉCONOMIQUE

Question ou commentaire	Réponse
Est-ce que le produit final est le même pour tous les concurrents?	RT Oui, les produits d'aluminium ont tous la même qualité.



COMMUNAUTÉ

Questions ou commentaires	Réponses
Avez-vous des critères pour sélectionner les organismes à qui vous remettez des dons?	RT Les organismes sont souvent dans les secteurs de la santé et de l'éducation, mais il y a possibilité d'élargir le rayon.
Quel montant avez-vous réussi à aller chercher grâce au projet Marketplace?	RT En 2025, un montant de 68 000 \$, incluant l'apport de Rio Tinto, a été amassé. Le montant va différer cette année selon la participation des employés.
À qui peut-on s'adresser pour proposer un projet communautaire ou des organismes?	RT Contactez directement Maryse Lamontagne, conseillère sénior Communautés et Performance sociale et Engagement des employés.

RÉSULTATS VOIX LOCALES 2025

Questions ou commentaires	Réponses
Il serait intéressant de faire des capsules d'information pour partager tous les efforts environnementaux réalisés.	Transfert Les résultats sont présentés dans tous les comités bon voisinage.
Il est essentiel de porter une attention particulière à l'écoblanchiment pour assurer une crédibilité.	



ANNEXE 4 – PRÉSENTATION DE LA RENCONTRE



Partage Santé, Sécurité, Environnement et Communauté

Les voies ferrées ne sont pas un terrain de jeu!

- Un photographe de la région a publié des photos sur sa page Facebook, prises sur nos installations du RS à Saint-Bruno.
- Avec 3 700 abonnés, il y avait un risque de donner l'envie à d'autres d'imiter et de se mettre en danger.
- Les photos ont été retirées.
- Reportage de Radio-Canada sur le projet de Corridor du Nord, où la journaliste marche sur la voie ferrée.

Dans les deux cas, contacts faits pour les sensibiliser aux dangers des intrusions sur le domaine ferroviaire.

En tant qu'employé, soyons attentifs aux images comme celles-ci postées sur les réseaux sociaux et remontons l'information.

RioTinto



Intrusion

Chaque année, plus de 100 Canadiens sont gravement blessés ou tués dans des incidents liés aux passages à niveau ou aux intrusions. **Pratiquement tous ces incidents sont évitables.**

Au Canada, les chemins de fer sont des propriétés privées et les personnes qui s'introduisent sur les voies ferrées ou dans la propriété ferroviaire peuvent être arrêtées ou recevoir une amende. Traverser les voies à un autre endroit est considéré comme une intrusion, ce qui est illégal et dangereux.

Il est strictement interdit de :



Circuler
jouer, marcher, faire du vélo ou rouler en VTT ou en motoneige. N'utilisez jamais les routes de gravier ou les espaces verts le long des voies ferrées.



Prendre des photos
Une image vaut peut-être 1 000 mots, mais pas une vie.



Traverser
les voies ferrées, même rapidement. On doit traverser seulement aux passages à niveau désignés et autorisés.



Lancer des objets
sur les voies ferrées. Ceci pourrait blesser un employé et même causer le déraillement du train.

VALIDATION DE L'ORDRE DU JOUR



Ordre du jour

		Nature	Intervenant
13 h 30	1 – Mot de bienvenue	Information / Discussion	Véronique Frigon Patrice Bergeron
13 h 35	2 – Partage Santé, Sécurité, Environnement et Communauté	Information / Discussion	Maryse Lamontagne Patrice Bergeron
13 h 40	3 – Validation de l'ordre du jour	Décision	Véronique Frigon
13 h 45	4 – Suivi des actions	Information	Véronique Frigon
13 h 50	5 – Tour de table des partenaires	Information / Discussion	Membres
14 h 20	6 – Suivi environnemental et requêtes	Information / Discussion	Maryse Lamontagne Alexandre Ouellet
14 h 45	Pause		
15 h	7 – Énergie Électrique	Information / Discussion	Maxime Trépanier
15 h 20	8 – Développements Rio Tinto • Présentation des résultats Voix locales	Information / Discussion	Patrice Bergeron, Maryse Lamontagne, Alexandre Ouellet & Stéphanie Houde (Transfert)
15 h 45	9 – Divers : • Présentation des résultats du bilan 2025	Information / Discussion	Véronique Frigon
15 h 55	10 – Prochaines rencontres	Information	Véronique Frigon
16 h	11 - Fin de la rencontre		5

RioTinto

Suivi des actions

Description du suivi	Responsable	Échéance	Suivis effectués
LOGISTIQUE CASE			
Transmettre aux membres la présentation en format PDF de la présentation du PSBLSJ	TES	Après la rencontre	Fait
Planifier une présentation ultérieure avec l'équipe du PSBLSJ afin de faire le point sur les prochaines étapes	RT / TES	Printemps ou automne 2026	En suivi
COMMUNAUTÉ			
Poursuivre la discussion avec la représentante élue de la ville d'Alma concernant la problématique de vitesse sur la rue Boudreault	RT	Dès que possible	En suivi
Trouver des solutions afin de mieux encadrer la circulation des motoneiges sur les terres agricoles et municipales	Ville Alma/UPA	Hiver 2025-2026	En suivi

RioTinto

6



Suivi des actions

Description du suivi	Responsable	Échéance	Suivis effectués
SUIVI ENVIRONNEMENTAL ET REQUÊTES			
Faire un aller-voir dans le sentier autour de l'usine pour évaluer les travaux d'entretien nécessaires	RT	Printemps 2026	À venir
Présenter les mesures ciblées à l'Usine Alma afin de favoriser la décarbonation et la diminution de la consommation énergétique	RT	Prochaine rencontre	À l'ordre du jour
Description du suivi	Responsable	Échéance	Suivis effectués
SOUS-COMITÉ VERDISSEMENT			
Faire un aller-voir afin de vérifier s'il y a présence d'espèces exotiques envahissantes dans la zone 27	CREDD	Dès que possible avant le début des travaux	À venir – printemps - été
Inviter Anne-Marie Tremblay à présenter le plan final d'aménagement de la zone 27 au CASE	RT	Lors d'une prochaine rencontre du CASE	Rencontre mai 2026

RioTinto

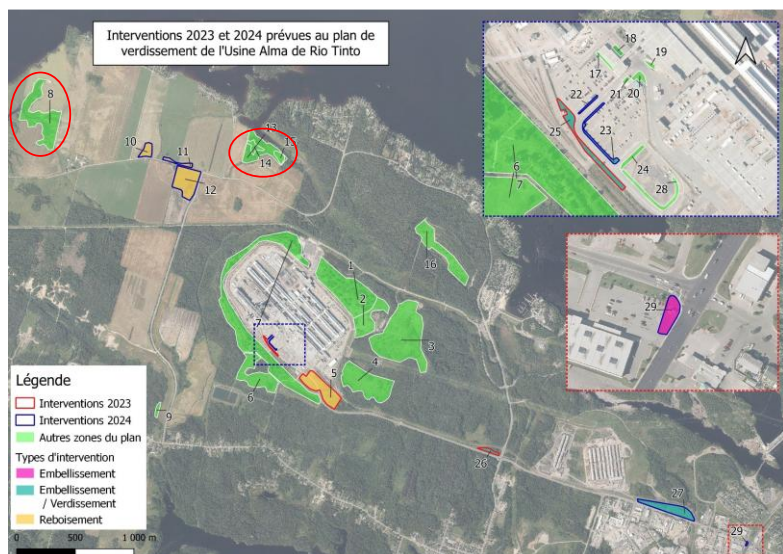
7

Plan de verdissement – Plantation 2025

Interventions 2025

Plantation dans les zones 8 et 15 :

- 3300 feuillus plantés
- 900 pins gris plantés
- **4200 arbres plantés au total**



RioTinto

8



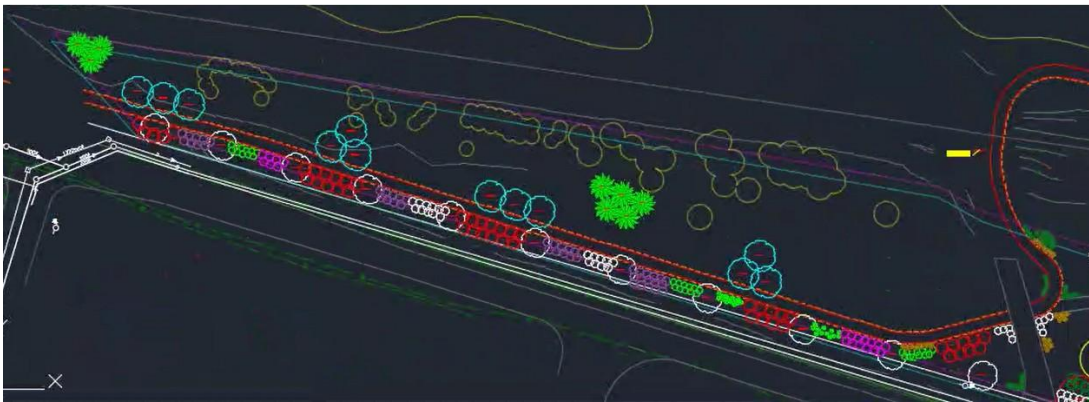
Plan de verdissement – Embellissement zone 27

- Un plan d'aménagement préliminaire a été fait par le CFP en horticulture et a été validé par le sous-comité verdissement le 11 juin 2025
- Prochaine étape :
 - Phase 1 de plantation en 2026 (voir zone verte)
 - Phase 2 de plantation en 2027 (ampleur à déterminer, il est possible qu'il y ait d'autres phases après 2027)



99

Embellissement zone 27 – Phase 1



- La plantation des arbustes de la section ouest est prévue ce printemps 2026.
- Essentiellement, ces plantations formeront un couloir végétal le long de la piste cyclable.

RioTinto

100



Tour de table des partenaires

RioTinto

Tour de table des partenaires

- Voisinage
- Union des producteurs agricoles
- Développement Économique Alma - Lac-Saint-Jean
- Chambre de commerce et d'industrie Lac-Saint-Jean-Est
- Ville d'Alma
- Conseil régional de l'environnement et du développement durable (CREDD)
- Carrefour jeunesse-emploi Lac-Saint-Jean-Est (CJE)
- Représentant des employés de l'Usine Alma

RioTinto

12



Suivi environnemental et requêtes

RioTinto

Plaintes et demandes d'information depuis le 12 décembre 2025

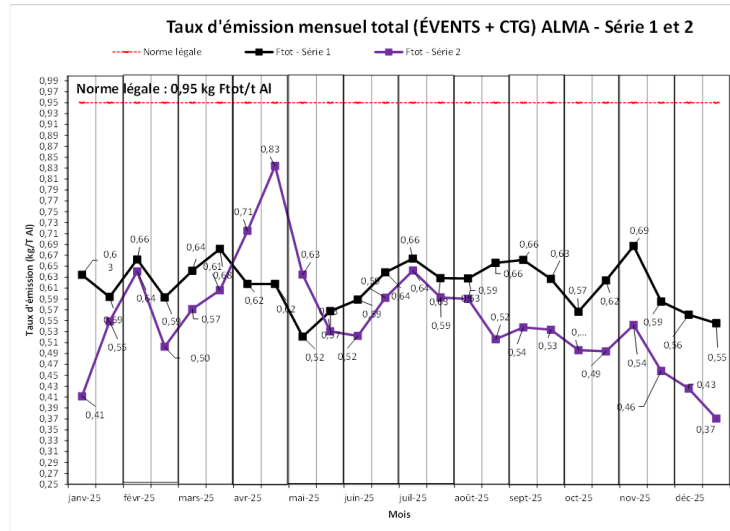
Type de plainte	Suivi
4 février : Plainte de bruit - rang Melançon	Perception d'une hausse de bruit qui proviendrait de l'usine. Investigation et mesures de bruits réalisées. Rien n'indique une opération inhabituelle et les travaux du Centre de traitement des gaz (CTG) ne seraient pas en cause.

RioTinto

14



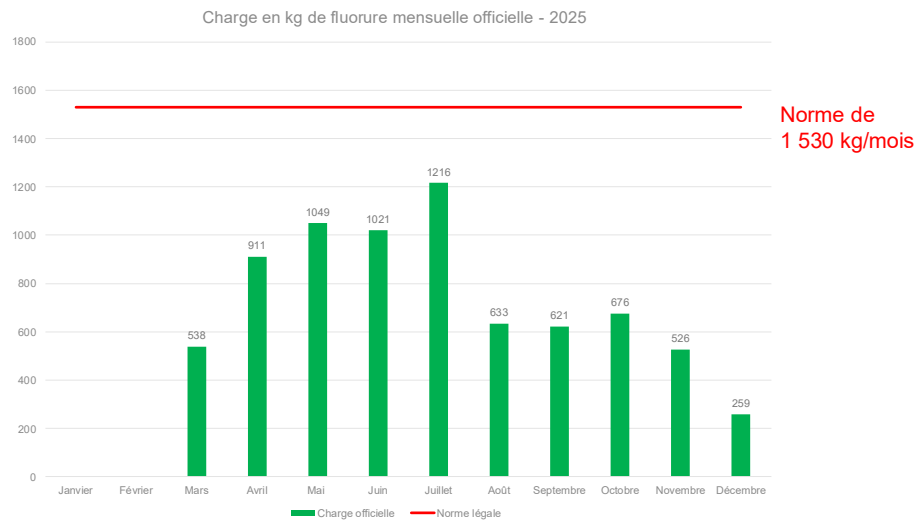
Suivi des émissions atmosphériques – Fluorures



RioTinto

15

Conformité des rejets en fluorure à l'effluent final



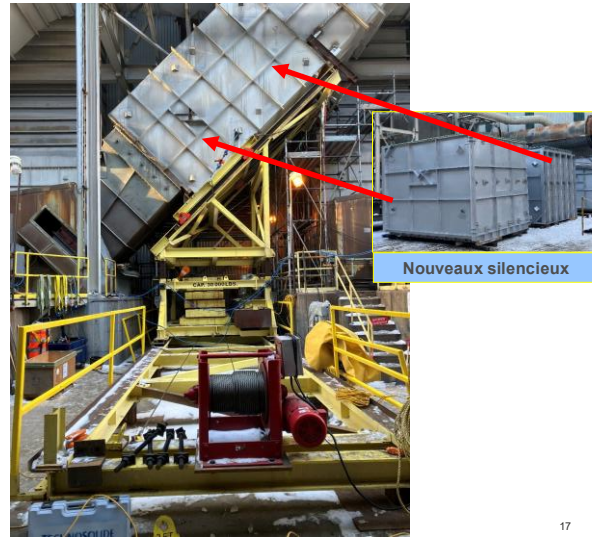
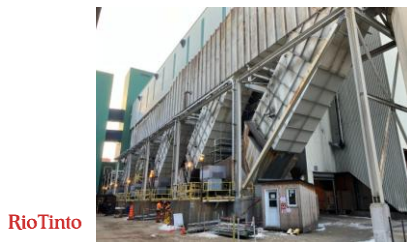
RioTinto

16



Travaux de remplacement des silencieux CTG1

- Les travaux de remplacement des silencieux du CTG1 ont débuté en janvier 2026.
- Au total, 5 silencieux seront remplacés d'ici avril 2026 par des silencieux entretenables.



17

Pause

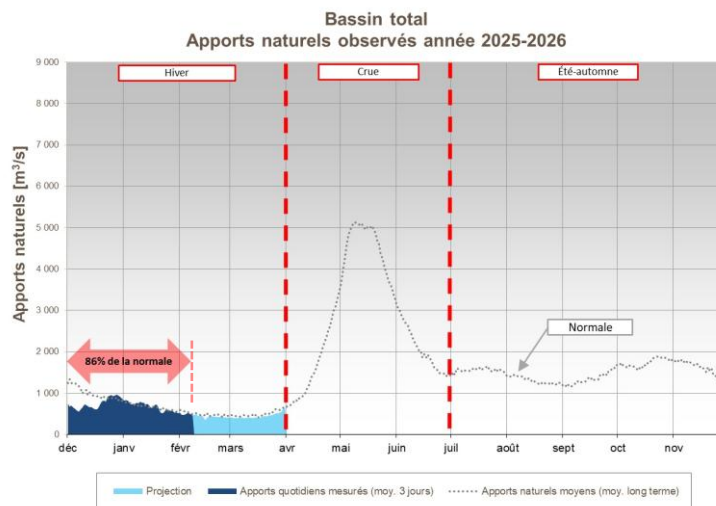
RioTinto



Énergie Électrique

RioTinto

Bilan du ruissellement sur le bassin versant



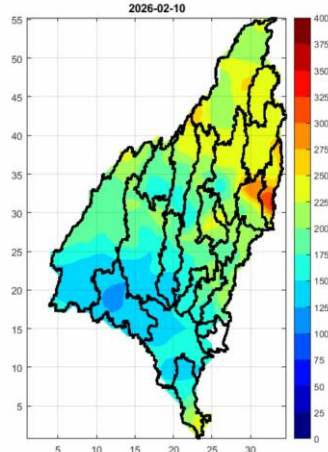
RioTinto Groupe Ressources Hydrauliques | 2026



Neige au sol sur le bassin versant

10 février 2026

≈ 110% de la normale



Réseau de GMON
Mesure en continu de l'évolution de la neige au sol.



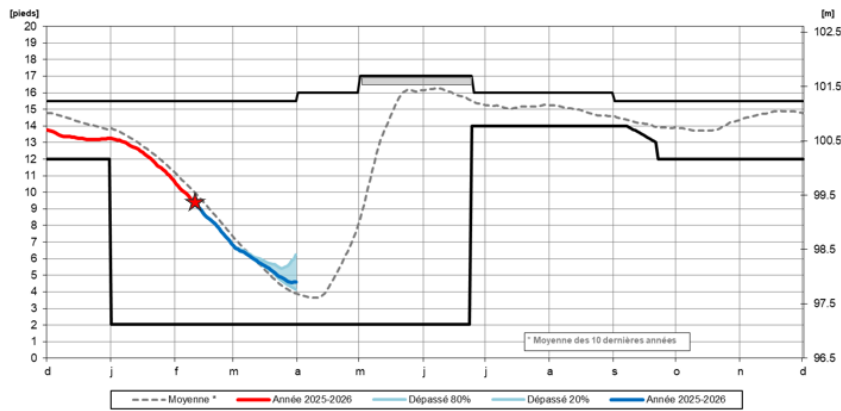
RioTinto Groupe Ressources Hydrauliques | 2026

Niveau du lac Saint-Jean



10 février 2026 – niveau LSJ : **9,29 pi.**

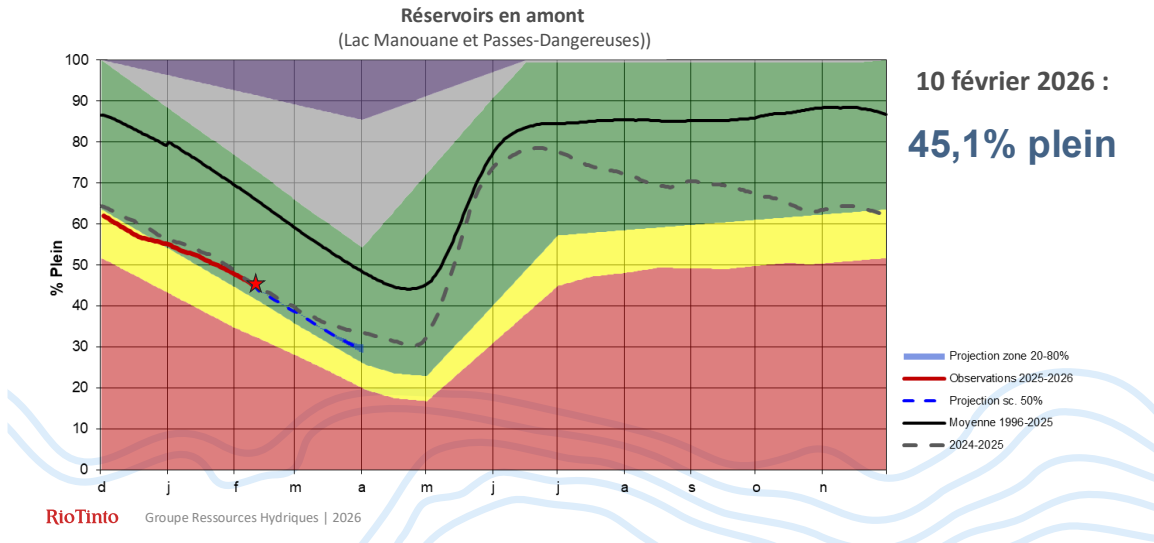
Élévation journalière du Lac Saint-Jean



RioTinto Groupe Ressources Hydrauliques | 2026



État de la réserveamont



Impacts du projet de modernisation CIM

Fermeture d'une portion de la section 3C (Alma Dam-en-Terre à Maison du Vélo) de la Véloroute des Bleuets

Rio Tinto vous informe que, dans le cadre du projet de modernisation de la Centrale Isle-Maligne, la portion **en rouge** de la section 3C (Alma Dam-en-Terre à Maison du Vélo) de la Véloroute des Bleuets sera fermée dès maintenant et ce, jusqu'en décembre 2026, en raison des travaux à l'évacuateur 4.



Transports hors normes sur l'Avenue du Pont-Nord

Rio Tinto vous informe que, dans le cadre du projet de modernisation de la Centrale Isle-Maligne, des transports hors normes (pièces des groupes turbine-alternateur) emprunteront l'avenue du Pont Nord (**en rouge**) du 11 février à avril 2026, à raison de cinq passages par semaine.



RioTinto



Développements Rio Tinto

RioTinto

Contexte actuel de l'entreprise

- Tendances actuelles du marché
- Rio Tinto et Glencore avait confirmé être engagées dans des discussions préliminaires concernant une possible combinaison de certaines ou de l'ensemble de leurs activités. Rio Tinto ne considère plus une possible fusion ou d'autres combinaisons commerciales avec Glencore (5 février).
- Dans le cadre de sa stratégie de croissance et de transition énergétique, Rio Tinto a intégré ses activités lithium au sein du groupe Aluminium & Lithium.



• Suivi du chantier du Centre de billettes

- Niveau d'avancement de 70 %
- 120 travailleurs sur le chantier
- 100 % des contrats de construction ont été attribués à des entreprises régionales



<Footer>

30

Implications dans la communauté depuis décembre dernier

Nouvelle formule de dons Projet Marketplace de l'usine Alma

Objectifs de la démarche : donner une 2^e vie à des objets désuets, éviter l'enfouissement et le gaspillage et redonner à la communauté.

- 50 % des dons iront directement à la **Maison Répit-Dépannage d'Alma**
- 20 % des dons seront remis à **Moisson d'Alma**
- 30 % répondre à des des dons serviront à **besoins ponctuels du milieu**

Soli-Can

L'usine Alma a décidé de donner 2000\$ pour des lits pour les accompagnateurs chez Soli-Can.

RioTinto

Double défi des deux Mario



- 2 équipes de traversée (30 janvier et 6 février)
- Commandite de 20 000\$ de Rio Tinto
- Les participants ont amassé 23 000\$ qui seront remis à la Fondation sur la Pointe des Pieds

Relance de notre Comité de Vie en Installation

Nouvel objectif : activités réalisées par des employé(e)s qui auront un impact direct dans notre communauté

Visite étudiants Séminaire Marie-Reine-du-Clergé





Présentation des résultats

Novembre 2025



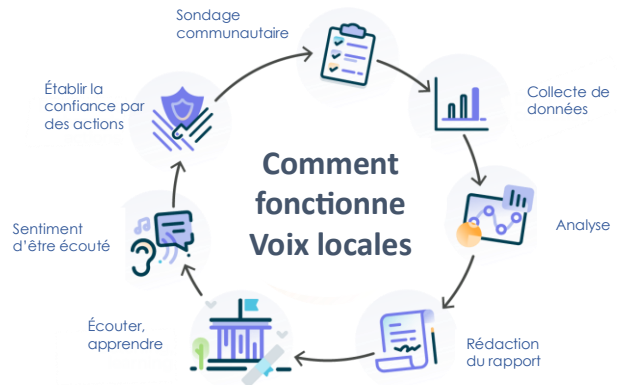
RioTinto

QU'EST-CE QUE VOIX LOCALES? VoconiQ

Voix locales est une initiative de recherche qui mesure le sentiment des communautés locales envers les opérations de Rio Tinto au Saguenay–Lac-Saint-Jean.

Le programme fournit aux opérations de Rio Tinto du Saguenay–Lac-Saint-Jean des commentaires, aidant à améliorer les stratégies d'engagement et à renforcer la licence sociale d'opérer.

Le sondage de 2024 a établi les niveaux de confiance et d'acceptabilité de base, tandis que le sondage de 2025 évalue les progrès et les domaines d'amélioration.



ÉCHANTILLON Sondage 2025 (Sondage 2024)



970 ⁽⁴⁶⁷⁾
Réponses au sondage

8% ^(3%)
Premières Nations, Métis ou Inuits

56% ^(70%)
Je n'ai jamais travaillé ni été sous contrat pour l'entreprise

45% ^(56%)
J'ai vécu localement pendant 10+ ans

20% ^(23%)
J'ai vécu localement toute ma vie

Région	2024	2025	2025 Total
Lac-Saint-Jean			
Lac-Saint-Jean-Est	151	232	347
Domaine-du-Roy	38*	68	
Saguenay			
Saguenay	232	543	543
Autres			
Fjord-du-Saguenay	0*	47*	80
Autre / pas de réponse	23*	33*	
Globalement	467	970	970

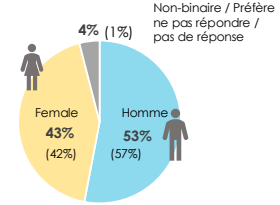
* Taille d'échantillon n < 60

Secteurs à l'étude

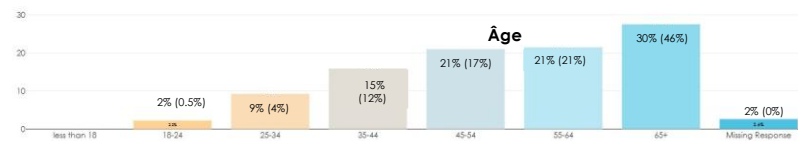
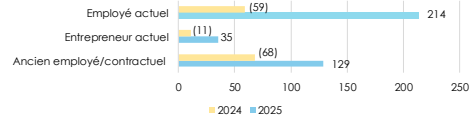
Lac-Saint-Jean
Alma : 160 (111)

Saguenay
Arvida : 93 (43)
Chicoutimi : 107 (67)
Jonquière : 114 (57)
La Baie : 73 (23)
Laterrière : 100 (10)

Genre



Historique professionnel



CONFIANCE & ACCEPTABILITÉ



La confiance a augmenté de manière significative depuis 2024 (**3,22 sur 5**) et l'acceptabilité a également augmenté, bien que ce ne soit pas de manière significative (**3,78 sur 5**).

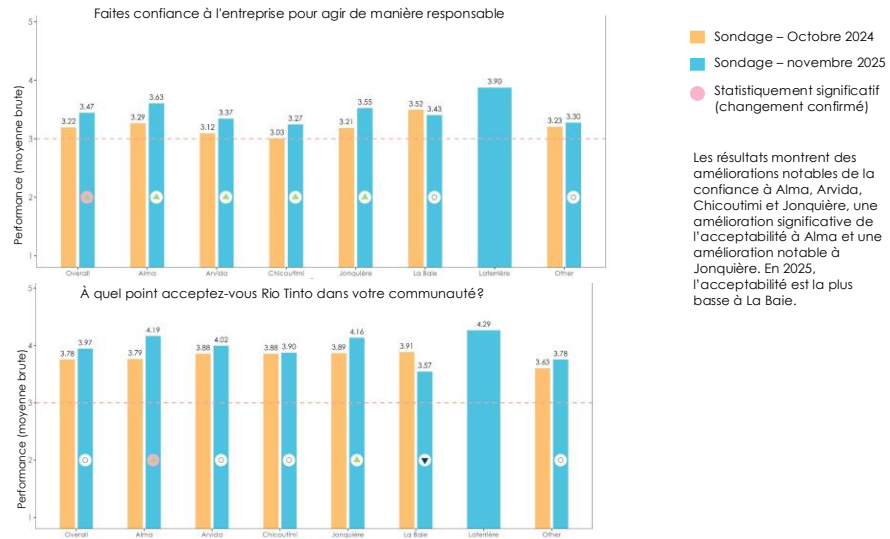
Faites-vous confiance à l'entreprise pour agir de manière responsable



À quel point acceptez-vous Rio Tinto dans votre communauté?



CONFIANCE ET ACCEPTABILITÉ : PAR SECTEUR



FAITS SAILLANTS DE 2025 – Impact climatique



86 % considèrent qu'il est important que Rio Tinto investisse dans la réduction de son impact climatique.



47 % savent comment Rio Tinto investit pour réduire cet impact ; 24 % ne savent pas et 29 % sont neutres/incertains.



59 % estiment que Rio Tinto travaille à protéger l'environnement local. 26 % sont neutres/incertains.



THÈMES SPÉCIFIQUES À ALMA



NIVEAU DE CONNAISSANCE DES PROJETS

Les répondants ont été interrogés sur leur niveau de connaissance des projets ou des activités de Rio Tinto dans la région. Les chiffres ci-dessous indiquent le pourcentage de personnes qui se disent "modérément", "très" ou "extrêmement" au courant de chacun d'eux.

Régional : 45 % Agrandissement du site de résidus de bauxite à Laterrière
Local : 29 % des répondants qui résident à Alma se disent "modérément", "très" ou "extrêmement" au courant du projet d'agrandissement du site de résidus de bauxite.

Régional : 65 % Transition de l'usine Arvida (AP60)
Local : 61 % des répondants qui résident à Alma se disent "modérément", "très" ou "extrêmement" au courant du projet de transition de l'usine AP 60.

Régional : 49 % Modernisation de la centrale Isle-Maligne
Local : 52 % des répondants qui résident à Alma se disent "modérément", "très" ou "extrêmement" au courant du projet de modernisation de la centrale Isle-Maligne.

Régional : 60 % Programme de stabilisation des berges du lac Saint-Jean
Local : 73 % des répondants qui résident à Alma se disent "modérément", "très" ou "extrêmement" au courant du programme de stabilisation des berges du lac Saint-Jean.

Local : 61 % des répondants qui résident à Alma se disent au courant du système de demande en ligne du programme de stabilisation (moyenne de 46 %).

- La confiance envers Rio Tinto a augmenté depuis 2024. Les gens ont une opinion plus positive.
- L'acceptabilité est aussi en hausse, même si le changement est plus modéré. Cela veut dire que plus de gens trouvent acceptable la présence de Rio Tinto dans leur communauté.
- La transparence et l'équité sont mieux perçues qu'en 2024. Les gens trouvent que l'entreprise agit de façon plus juste et plus claire.
- Les gens ont davantage confiance en la capacité de l'entreprise à protéger l'environnement et la santé des communautés. Cette opinion est plus positive chez les employés que chez les non-employés.
- La contribution économique de Rio Tinto est vue positivement. Beaucoup de répondants estiment que l'entreprise soutient l'emploi et la prospérité de la région.
- Les gens ont eu plus de contacts avec Rio Tinto qu'en 2024, et ces contacts ont été bien perçus.
- La connaissance des projets reste limitée. Une grande partie de la population connaît peu les projets en cours. Des différences notables sont observées selon l'historique d'emploi et la localisation des répondants.
- Une proportion importante des répondants (54 %) n'était pas au courant de l'existence du système de demandes en ligne permettant de signaler l'érosion ou de soumettre une demande d'intervention dans le cadre du Programme de stabilisation des berges du lac Saint-Jean de Rio Tinto.
- **Localement, la confiance progresse, mais demeure modérée.**
- **Les répondants qui résident à Alma ont une connaissance moyenne des projets menés par Rio Tinto. Ce sont également ceux qui ont eu le moins de contact et d'interaction avec des gens de Rio Tinto dans les derniers six mois.**

PÉRIODE DE QUESTIONS



- Résultats sondage bilan 2025

Divers

RioTinto

Prochaines rencontres

RioTinto



RENCONTRES 2026

MAI

Vendredi 1^{er} mai

13 h 30 à 16 h

Espace communauté

SEPTEMBRE

Vendredi 11 septembre

13 h 30 à 16 h

Espace communauté

NOVEMBRE

Vendredi 27 novembre

13 h 30 à 16 h

Espace communauté



RioTinto

53

**MERCI DE
VOTRE
PARTICIPATION**

COMITÉ DE BON VOISINAGE

RioTinto

RioTinto

54

